

INETBOX HD PVR



Příručka uživatele

Přijímač digitální TV pro příjem volných a zakódovaných TV a rozhlasových programů.

HDTV

Síťové rozhraní Ethernet 10/100 Mb

Konektor pro připojení externího pevného disku SATA

Možnost připojení tuneru DVB-S2

Čtečka karet Smartcard

Operační systém Linux

Obsah

1. Před uvedením přístroje do provozu.....	5
1.1 Pro bezpečné používání přístroje.....	5
1.2 Obsah přepravního kartonu.....	6
1.3 Popis přístroje.....	7
1.3.1 Přední panel.....	7
1.3.2 Zadní panel.....	7
1.3.3 Dálkový ovladač.....	8
2. Instalace přístroje.....	10
2.1 Před zapnutím přístroje.....	10
3. Průvodce výchozí instalací přístroje.....	10
3.1 Výběr výstupního signálu video.....	10
3.2 Výběr jazyka.....	11
3.3 Nastavení tuneru.....	12
3.4 Vyhledávání programů.....	12
3.5 Omezení přístupu.....	12
4. Základy obsluhy přístroje.....	12
4.1 Zapnutí / vypnutí přístroje.....	12
4.2 Výběr požadovaného programu.....	13
4.3 Výběr programu použitím seznamu programů.....	13
4.4 Nastavení hlasitosti.....	13
4.5 Změna soundtracku.....	13
4.6 Příjem podprogramů.....	13
4.7 Přepnutí na příjem rozhlasu / TV.....	13
4.8 Přepnutí na příjem teletextu.....	13
4.9 Podtitulky.....	13
4.10 Informační okno.....	13
5. EPG (elektronický průvodce TV pořady).....	14
5.1 Informace EPG jediného programu.....	15
5.2 Informace EPG všech přijímaných programů.....	15
5.2.1 Vložení data a času.....	16
6. Editování seznamu programů.....	17
6.1 Přidání složky pro uložení požadované skupiny programů.....	17
6.2 Přidání programu do seznamu oblíbených programů.....	18
6.3 Přidání několika programů do složky.....	18
6.4 Odebrání programu ze seznamu oblíbených programů.....	19
6.5 Přemístění programu do seznamu oblíbených programů.....	20
6.6 Přidání záložek k oblíbeným programům.....	21
6.7 Rodičovská kontrola.....	22
7. Použití pevného disku.....	24
7.1 Správa pevného disku.....	24
7.1.1 Naformátování pevného disku.....	24
7.2 Záznam.....	25
7.2.1 Trvalý záznam.....	25
7.2.2 Ukončení záznamu.....	25
7.2.3 Záznam řízený timerem.....	26
7.2.4 Časový posuv.....	27
7.3 Přehrání pořízeného záznamu.....	28
7.4 Označení místa v záznamu záložkou.....	29
7.5 Výmaz záznamu.....	30
7.6 Volby seznamu záznamů.....	30
8. Příjem teletextu.....	31

9. Automatické vypnutí přístroje.....	32
10. Nastavení.....	33
10.1 Nastavení jazyka.....	33
10.2 Nastavení podle požadavků uživatele.....	33
10.3 Nastavení časové zóny.....	35
10.5 Displej OLED	36
10.6 Síť.....	37
10.7 Vzhled.....	38
11. Vyhledávání programů.....	38
11.1 Konfigurování tuneru DVB-S.....	38
11.1.1 Jediný satelit - přímé připojení (DVB-S).....	38
11.1.2 Dva satelity použitím tónového impulsu A/B (DVB-S).....	39
11.1.3 Příjem ze dvou satelitů použitím DiSEqC A/B (DVB-S).....	39
11.1.4 Příjem ze čtyř satelitů prostřednictvím DiSEqC (DVB-S).....	40
11.1.5 Použití pozicionéru Stab s USALS (DVB-S).....	41
11.1.6 Použití pozicionéru Stab bez USALS (DVB-S).....	41
11.2 Automatické prohledávání	43
11.3 Ručně řízené vyhledávání programů	44
12. Aktualizace software přijímače.....	44
12.1 Zálohování nastavení přijímače.....	44
12.2 Obnova dat ze zálohy.....	45
12.3 Instalace nového software	46
13. Systémové informace.....	46
13.1 Program.....	46
13.2 Informace o soft- a hardware.....	47
4. Odstraňování závad	47
15. Nastavení ovladače pro obsluhu televizoru.....	48
15.1 Naprogramování ovladače.....	48
16. Technické údaje.....	48
17. Vlastnosti přístroje.....	50

1. Před uvedením přístroje do provozu

1.1 Pro bezpečné používání přístroje

Před instalací, zapnutím a nastavováním přístroje si prosím přečtěte celý návod – obsahuje důležité informace pro bezpečné využití všech jeho vlastností a funkcí. Návod uložte pro případ jeho další potřeby.

Výrobce přístroje v žádném případě neodpovídá za jakékoliv přímé i nepřímé škody vzniklé v souvislosti s nesprávným zacházením s přístrojem.

- Okolo přístroje ponechejte dostatečný volný prostor nutný pro cirkulaci vzduchu okolo přístroje – je tak odváděno teplo, vznikající během jeho provozu.
- Nezakrývejte větrací otvory skříňky přístroje, mezi přístrojem a ostatními komponentami vašeho systému ponechejte volný prostor. Nedodržením těchto pokynů riziko přehřátí a poškození přístroje.
- Chraňte přístroj před zmoknutím, postříkáním nebo politím jakoukoliv kapalinou. Na přístroj neumísťujte nádoby obsahující jakékoliv kapaliny (jako např. vázy s květinami). Nedotýkejte se přístroje a jeho síťového kabelu mokřýma rukama. Riziko úrazu elektrickým proudem nebo vzniku požáru.
- Neumísťujte přístroj v blízkosti otevřeného ohně, na přístroj neumísťujte zdroje otevřeného ohně (jako jsou např. hořící svíčky).
- Přístroj smí být používán pouze v mírném klimatickém pásmu.
- Nevyjímejte přístroj ze skříňky – riziko úrazu elektrickým proudem. Uvnitř skříňky přístroje nejsou díly, které by mohl opravit nebo seřídit jeho uživatel bez odpovídajícího vybavení a kvalifikace. Bude-li přístroj vyžadovat seřízení nebo opravu kontaktujte autorizovaný servis.
- Pozor na vniknutí cizích předmětů nebo jakékoliv kapaliny do skříňky přístroje jejími větracími otvory – riziko úrazu elektrickým proudem nebo vzniku požáru. Pozor na děti!
- Instalace pevného disku do přístroje smí být prováděna pouze k tomuto kvalifikovanými pracovníky servisu nebo vašeho dodavatele.

Upozornění



Zásahy do přístroje (pokud nejsou prováděny k tomuto kvalifikovanými a oprávněnými pracovníky) mohou vést ke ztrátě záruky na přístroj.

Instalaci pevného disku do přístroje doporučujeme svěřit pracovníkům vašeho dodavatele. Neodborné zacházení s pevným diskem může zapříčinit ztrátu poskytovaných záruk.

- Pokud nebudete přístroj delší dobu používat popř. za bouřky přístroj vypněte a odpojte jej od elektrické sítě.

Doplňující informace

- Před připojováním / odpojováním LNB přístroj vypněte.
- Před připojováním přístroje k / odpojováním přístroje od jakýchkoliv externích komponent (např. televizoru) je oba přístroje nutno vypnout.
- Chraňte síťový kabel přístroje před poškozením. Kabel ved'te tak, aby se po něm nešlapalo, na kabel nepokládejte těžké předměty. Nepoužívejte přístroj s poškozeným síťovým kabelem. V žádném případě neopravujte poškozený kabel

nebo vidlici kabelu sami – pro jejich opravu nebo výměnu kontaktujte pracovníka s odpovídající kvalifikací.

- Neumísťujte přístroj na slunci nebo v blízkosti zdrojů tepla. Dlouhodobým vystavením přístroje teple je výrazně zkracována životnost jeho elektrických a elektronických komponent.
- Kabel pro připojení LNB k přístroji musí být uzemněn, uzemnění kabelu musí vyhovovat směrnicím SABS 061.
- Před čištěním přístroj vypněte a odpojte od elektrické sítě. Pro čištění přístroje postačuje měkký čistý hadřík, v případě většího znečištění přístroje lehce zvlhčený ve vlažném zředěném roztoku mírného saponátového čisticího přípravku. V žádném případě nepoužívejte pro čištění přístroje agresivní čisticí prostředky, ředidla nebo rozpouštědla (jako např. benzin, líh nebo aceton).
- Nepřetěžujte používanou síťovou zásuvku.

Pokyny pro pozdější likvidaci přístroje



Při pozdější likvidaci přístroje (z jakýchkoliv důvodů) nevhazujte přístroj do domovního odpadu. Přístroj učiňte nepoužitelným (např. jeho mechanickou deformací) a předejte jej k ekologické likvidaci na sběrné místo nebezpečného odpadu resp. sběrný dvůr.

Ekologická likvidace a recyklace materiálů použitých pro konstrukci přístroje chrání přírodní zdroje surovin a šetří životní prostředí.

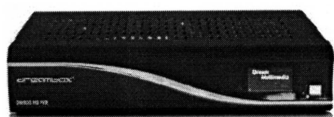
Další informace k ekologické likvidaci přístroje získáte u jeho prodejce popř. u pracovníka ochrany životního prostředí místního

(obecního, obvodního, městského) úřadu.

Tyto pokyny se odpovídajícím způsobem vztahují rovněž i na likvidaci vyčerpaných baterií.

1.2 Obsah přepravního kartonu

Po vybalení přístroje a jeho příslušenství z přepravního kartonu překontrolujte prosím jeho úplnost. Přepravní karton by měl obsahovat:



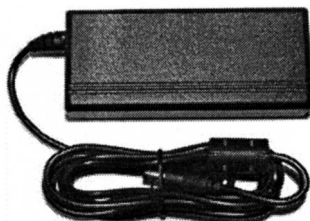
řadič



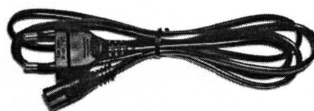
dálkový ovladač



2 ks baterií AA pro ovladač



síťový zdroj DSA-36W-12



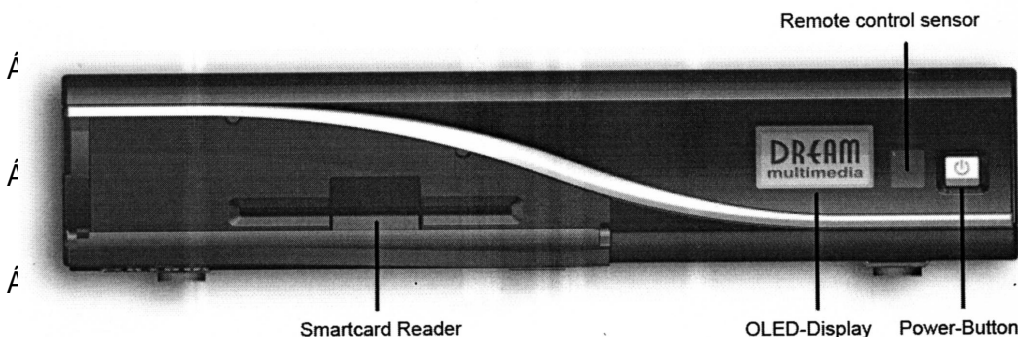
kabel pro připojení síťového zdroje k síťové zásuvce

Kromě toho jsou s přístrojem dodávány:

- kabel s konektory DVI / HDMI
- kabel SATA včetně kabelu napájení pro připojení pevného disku (je instalován v přístroji)

1.3 Popis přístroje

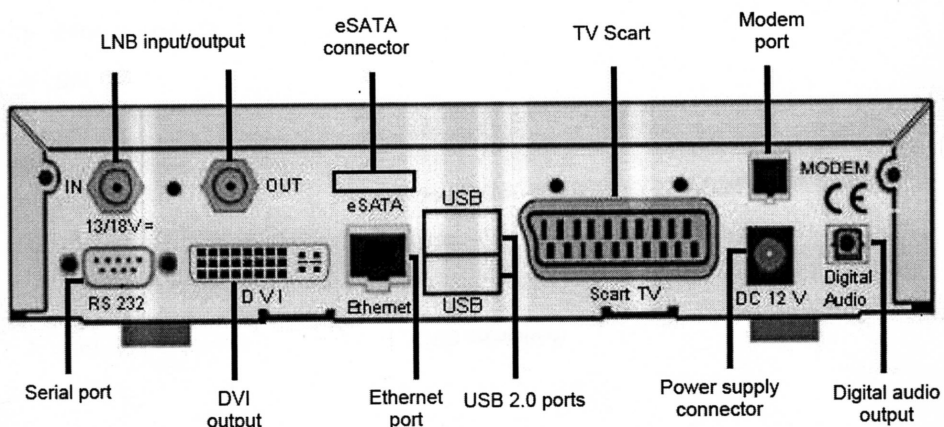
1.3.1 Přední panel



Á

Smartcard Reader	Slot pro Smartcard – po vypnutí přístroje kartu zasuňte do slotu tak, aby zlatý čip karty směřoval dolů.
OLED-Display	Displej pro informaci uživatele o aktuální funkci přístroje.
Remote control sensor	Snímač přijímače dálkového ovládání.
Power button	Tlačítko POWER pro zapnutí přístroje / přepnutí přístroje do pohotovostního režimu.

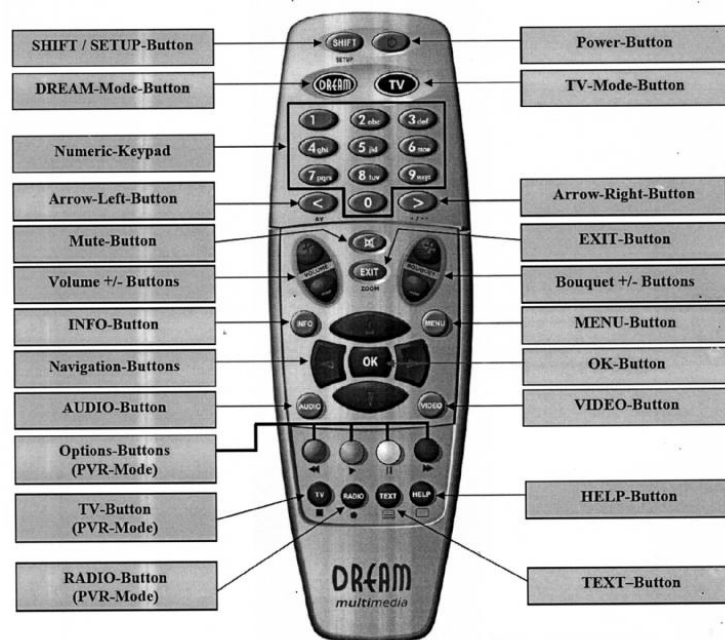
1.3.2 Zadní panel



LNB input / output	Konektor IN pro připojení LNB k přístroji, konektor OUT pro připojení ke vstupnímu konektoru LNB IN jiného přijímače digitální nebo analogové satelitní TV.
eSATA connector	K tomuto konektoru můžete připojit externí pevný disk (nutno dokoupit). Věnujte prosím pozornost tomu, že konektor je funkční pouze pokud v přístroji není nainstalován interní pevný disk.
TV SCART	Konektor SCART pro připojení televizoru nebo projektoru k přístroji. Pro připojení použijte kabel s konektory SCART (nutno dokoupit).
Modem port	Konektor pro připojení přístroje k internetu prostřednictvím

Serial port	modemu. Konektor sériového rozhraní RS-3232C v provedení Sub-D pro připojení přístroje k PC. Konektor je po připojení k PC (sériovým kabelem – nutno dokoupit) používán pro aktualizaci firmware přístroje.
DVI output	Konektor DVI pro připojení výstupu digitálního signálu video z přijímače ke konektoru DVD popř. HDMI používaného televizoru.
Ethernet port	Konektor RJ-45 pro připojení k vaší místní síti (LAN). Pro připojení použijte kabel s konektory RJ-45.
USB 2.0 ports	Konektory USB pro připojení přístroje k externím komponentám vybavenými konektory USB 2.0. Pro připojení použijte kabel s konektory USB (nutno dokoupit).
Power supply connector	Konektor pro připojení síťového zdroje (z příslušenství přístroje) k přístroji.
Digital audio output	Digitální optický výstupní konektor audio pro připojení výstupu datového proudu audio ve formátu Dolby Digital k digitálnímu optickému vstupnímu konektoru AV zesilovače, receiveru nebo dekodéru Dolby Digital.

1.3.3 Dálkový ovladač

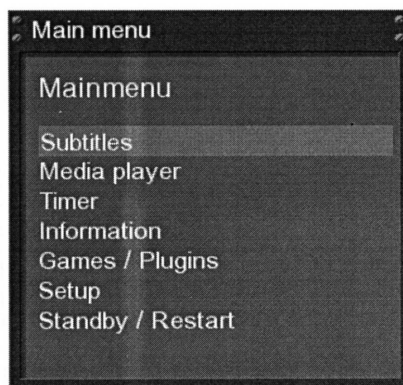


Dálkový ovladač z příslušenství přístroje umožňuje kromě obsluhy funkcí tohoto přístroje rovněž i (po jednoduchém naprogramování popsaném v dalším textu návodu) obsluhu základních funkcí používaného televizoru.

Na dálkovém ovladači jsou uživateli k dispozici následující tlačítka:

SHIFT / SETUP	Pro naprogramování ovladače pro obsluhu základních funkcí používaného televizoru / pro zobrazení hlavní nabídky.
POWER	Pro zapnutí / vypnutí přístroje.
DREAM	Pro přepnutí ovladače do režimu Dream. Po stlačení tohoto tlačítka se tlačítko krátce rozsvítí a ovladač budete moci používat pro obsluhu funkcí tohoto přístroje.
TV	Pro přepnutí ovladače na obsluhu základních funkcí používaného televizoru (po předchozím jednoduchém

	naprogramování). V režimu PVR má tlačítko funkci tlačítka STOP (pro ukončení přehrávání záznamu nebo záznamu na pevný disk).
Číslíková tlačítka	Pro přímý výběr TV programů ze seznamu, výběr stran teletextu popř. pro vkládání číselných hodnot do nabídek.
< / >	Pro výběr požadovaného z posledních 20 přijímaných programů. Kromě toho jsou tlačítka používána pro výběr podprogramů.
MUTE	Pro okamžité umlčení systému / obnovení původní hlasitosti. Pro zrušení umlčení přístroje můžete rovněž použít tlačítka Volume +/-.
EXIT	V průběhu vkládání textů je tlačítko MUTE používáno pro výmaz znaků.
VOLUME +/-	Pro vyjití z nabídek a ze seznamů programů.
BOUQUET +/-	Pro nastavení hlasitosti.
INFO	Pro přepínání mezi seznamy TV nebo rozhlasových programů. Pokud na obrazovce není zobrazeno OSD nebo nabídka a přístroj je přepnut na příjem TV nebo rozhlasu bude stlačením tohoto tlačítka na obrazovku vyvolána informace EPG přijímaného programu (pokud je k dispozici).
◀ ▶ ▲ ▼	Pro navigaci (pohyb) v nabídkách.
OK	Pro potvrzení výběru / nastavení provedených prostřednictvím nabídky. Pokud na obrazovce není zobrazeno OSD bude stlačením tlačítka na obrazovce zobrazeno informační okno.
MENU	Stlačením tlačítka během příjmu TV nebo rozhlasu bude na obrazovce zobrazena hlavní nabídka s možnostmi voleb – viz obrázek. Pokud je na obrazovce zobrazen seznam programů bude stlačením tlačítka na obrazovku vyvolána nabídka Service. Pro navigaci v nabídkách použijte tlačítka ◀ ▶ ▲ ▼.
AUDIO	racku – v závislosti na
VIDEO	Stlačením tohoto tlačítka bude přístroj přepnut do režimu PVR (osobní videorekordér). Pro zahájení záznamu přijímaného pořadu stlaďte červené tlačítko na ovladači.
Barevná tlačítka	Tato tlačítka mají různé funkce a to v závislosti na aktuálním režimu přístroje. Aktuální funkce tlačítek jsou zobrazovány na TV obrazovce. Tlačítka jsou rovněž používána pro obsluhu funkcí PVR.
OPTIONS	
HELP	Pro zobrazení nabídky HELP (nápověda).
RADIO	Pro přepnutí přístroje na příjem rozhlasu.
TEXT	Pro přepnutí přístroje na příjem teletextu.



obrazovce zobrazena hlavní nabídka s možnostmi voleb – viz obrázek. Pokud je na obrazovce zobrazen seznam programů bude stlačením tlačítka na obrazovku vyvolána nabídka Service. Pro navigaci v nabídkách použijte tlačítka ◀ ▶ ▲ ▼.

Důležité informace k obsluze přístroje

- Pro obsluhu (nastavení) všech funkcí přístroje může být použita nabídka, zobrazená na TV obrazovce. Možnosti voleb závislé na aktuální nabídce jsou na obrazovce indikovány barevnými body (červený, zelený, žlutý a modrý) – pro jejich výběr použijte barevná tlačítka na ovladači.

- Pokud je přístroj v režimu PVR jsou barevná tlačítka používána pro obsluhu funkcí záznamu na pevný disk popř. přehrávání záznamu z pevného disku.
- Pro aktivaci režimu PVR použijte tlačítko VIDEO.
- Pro vyjití z nabídek popř. seznamů programů je používáno tlačítko EXIT.
- Pro přepnutí do podnabídky použijte tlačítko OK.

2. Instalace přístroje

2.1 Před zapnutím přístroje

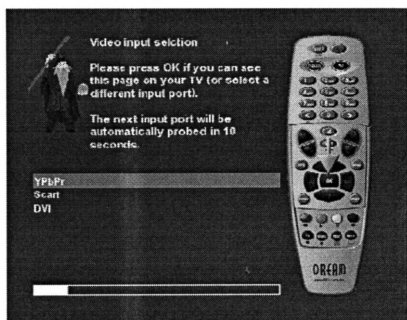
- Do prostoru pro baterie na spodní straně skříňky dálkového ovladače vložte obě baterie AA z příslušenství přístroje. Při vkládání baterií pozor na jejich správnou polaritu – je vyznačena v prostoru pro baterie.
- Pečlivě si přečtěte všechny pokyny související s bezpečnou obsluhou tohoto přístroje uváděné v návodu k obsluze tohoto přístroje a přístrojů, které budou připojeny k tomuto přístroji (jako např. televizoru nebo VCR).
- K přístroji připojte konektor kabelu s připojeným LNB.
- Kabelem s konektory SCART nebo DVI připojte přístroj k televizoru. Výchozím nastavením přístroje je kabelem s konektory SCART do televizoru z přístroje přiváděn složený signál video.
- Ke konektoru DC IN 12 V na zadním panelu přístroje připojte konektor kabelu síťového adaptéru (z příslušenství přístroje), potom k adaptéru připojte konektor síťového kabelu, vidlici kabelu vložte do síťové zásuvky (110 - 230 V stříd., 50 Hz) – napětí elektrické sítě v místě instalace přístroje můžete zjistit např. na štítku elektroměru.
- Po prvním zapnutí přístroje bude aktivován průvodce instalací přístroje, jehož prostřednictvím budou za vaší aktivní spolupráce nastaveny všechny základní funkce přístroje – postupujte podle pokynů na TV obrazovce.

3. Průvodce výchozí instalací přístroje

Použitím průvodce výchozí instalace bude přístroj nastaven pro příjem programů digitální TV a rozhlasu. Zapněte televizor a přepněte jej na zpracování signálu z připojeného přístroje – viz návod k obsluze televizoru. Pokračujte podle dále uvedených pokynů.

3.1 Výběr výstupního signálu video

Po zapnutí přístroje budou pro přivedení signálu z přístroje do televizoru postupně (každý na cca 10 sekund) použity různé výstupy signálu video. V době, kdy bude dosaženo optimálního obrazu stlačte tlačítko OK. V případě požadavku na použití jiného výstupu z přístroje pro televizor použijte pro jeho výběr z obrazovky tlačítka navigace a tlačítko OK.



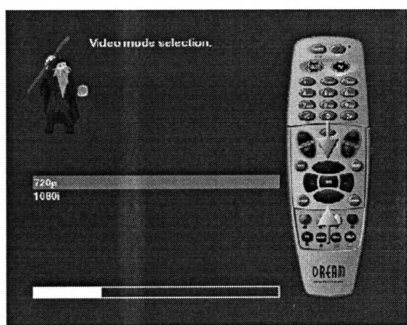
Možnými výběry jsou:

SCART – pokud je pro připojení přístroje k televizoru použit kabel s konektory SCART

DVI – pokud je pro připojení přístroje k televizoru použit kabel DVI nebo kabel DVI / HDVI.

Výběr potvrďte tlačítkem OK.

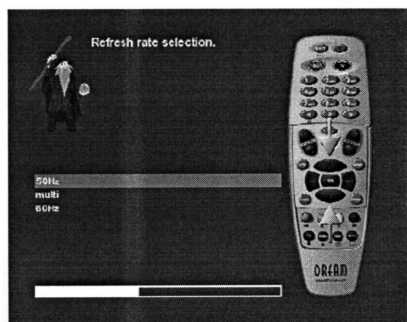
Pokračujte následujícím krokem.



Tuto obrazovku použijte pro výběr rozlišení obrazu – je významně ovlivněn výběrem způsobu připojení přístroje k televizoru.

Podrobné informace naleznete v dalším textu návodu.

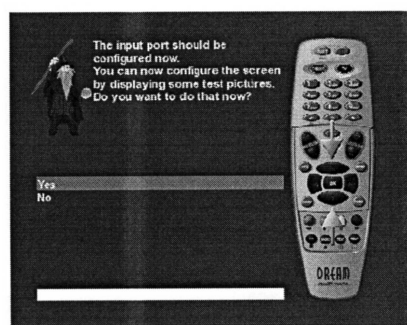
Výběr potvrďte tlačítkem OK.



V této obrazovce můžete specifikovat obnovovací kmitočet - výběr je významně ovlivněn výběrem způsobu připojení přístroje k televizoru.

Podrobné informace naleznete v dalším textu návodu.

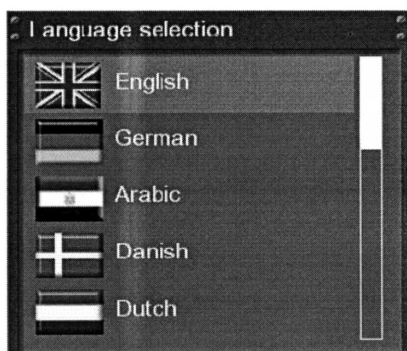
Výběr potvrďte tlačítkem OK.



V dalším kroku můžete (po výběru údaje **Yes** a stlačení tlačítka OK) pomocí testovacích obrazovek nastavit obraz na obrazovce podle vašich potřeb.

Pro aktivaci provedených nastavení stlačte tlačítko OK.

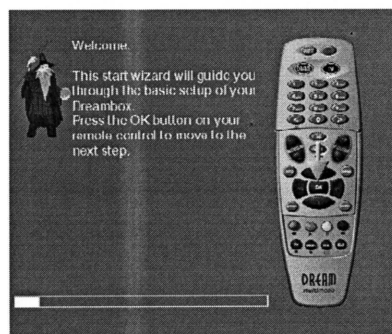
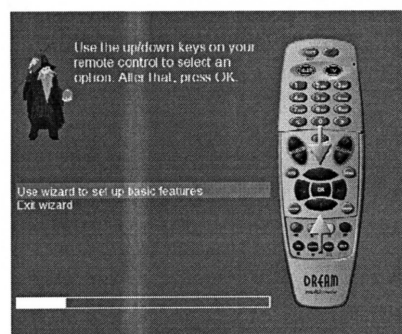
3.2 Výběr jazyka



Vyberte požadovaný jazyk, čeština není k dispozici, návod předpokládá výběr angličtiny.

Výběr potvrďte tlačítkem OK.

Po zobrazení této obrazovky



stlačte tlačítko OK.

V této obrazovce můžete výběrem **Use wizard to set up ...** specifikovat, zda požadujete provedení základního nastavení přístroje použitím průvodce výchozí instalací – v tomto případě bude zobrazena obrazovka pro nastavení tuneru. Výběrem **Exit wizard** bude použití průvodce výchozí instalací přístroje ukončeno.

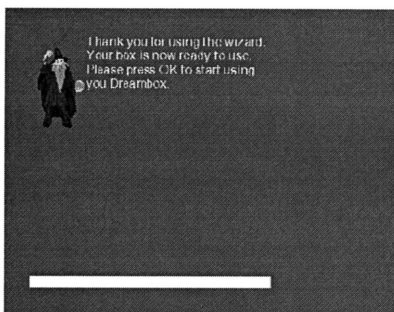
3.3 Nastavení tuneru

Podrobné informace naleznete v odstavci 11.1.

3.4 Vyhledávání programů

Podrobné informace naleznete v odstavci 11.4

Ukončení základního nastavení



3.5 Omezení přístupu

Podrobné informace k omezení přístupu dětí a mladistvých k TV programům s nežádoucím obsahem naleznete v odstavci 6.7.

4. Základy obsluhy přístroje

4.1 Zapnutí / vypnutí přístroje

- Pro zapnutí přístroje stlačte tlačítko POWER na přístroji nebo na ovladači.
- Dalším stlačením tlačítka bude přístroj přepnut do pohotovostního režimu, na displeji se rozsvítí údaj hodin.
- Přidržením stlačeného tlačítka POWER na přístroji nebo na ovladači na dobu 3 sekund u přístroje v pohotovostním režimu bude přístroj přepnut do úsporného režimu (na přístroji zhasne displej).
- Pro přepnutí přístroje do úsporného režimu můžete rovněž použít nabídku – po výběru funkce **Standby / Restart** vyberte **Deep Standby** a stlačte tlačítko OK. Pro zapnutí přístroje z úsporného režimu prostřednictvím nabídky vyberte **Restart** a stlačte tlačítko OK.

4.2 Výběr požadovaného programu

- Pro výběr následujícího / předcházejícího programu použijte tlačítka ◀ nebo ▶ na ovladači. Tlačítka je možný výběr požadovaného z posledních 20 přijímaných programů.
- Pro přepnutí mezi posledními dvěma přijímanými programy použijte tlačítko 0 na ovladači.

4.3 Výběr programu použitím seznamu programů

- Pro zobrazení seznamu programů na TV obrazovce použijte tlačítka ▲ nebo ▼ na ovladači.
- Pro výběr programu ze zobrazeného seznamu použijte tlačítka ▲ nebo ▼ na ovladači, výběr potvrďte tlačítkem OK.

4.4 Nastavení hlasitosti

- Po nastavení hlasitosti použijte tlačítka VOLUME +/- na ovladači.
- Pro okamžité umlčení přístroje / obnovení původní hlasitosti použijte tlačítko MUTE.

4.5 Změna soundtracku

- Pro vyvolání nabídky s možnostmi příjmu audio stlačte tlačítko AUDIO.
- Tlačítka ▲/▼ vyberte požadované audio, potvrďte tlačítkem OK.

4.6 Příjem podprogramů

- Pokud jsou přijímaným programem vysílány podprogramy budete na tuto skutečnost upozorněni zobrazením zelené tečky v informačním okně.
- Pro zobrazení nabídky podprogramů stlačte zelené tlačítko na ovladači.
- Pro výběr požadovaného podprogramu použijte tlačítka ▲ nebo ▼ na ovladači, výběr potvrďte tlačítkem OK.

4.7 Přepnutí na příjem rozhlasu / TV

Pro přepnutí na příjem rozhlasu stlačte tlačítko RADIO, přepnutí na příjem TV stlačením tlačítka TV nebo tlačítka EXIT.

4.8 Přepnutí na příjem teletextu

Pro přepnutí na příjem teletextu stlačte tlačítko TEXT, stlačením tlačítka EXIT bude příjem teletextu ukončen.

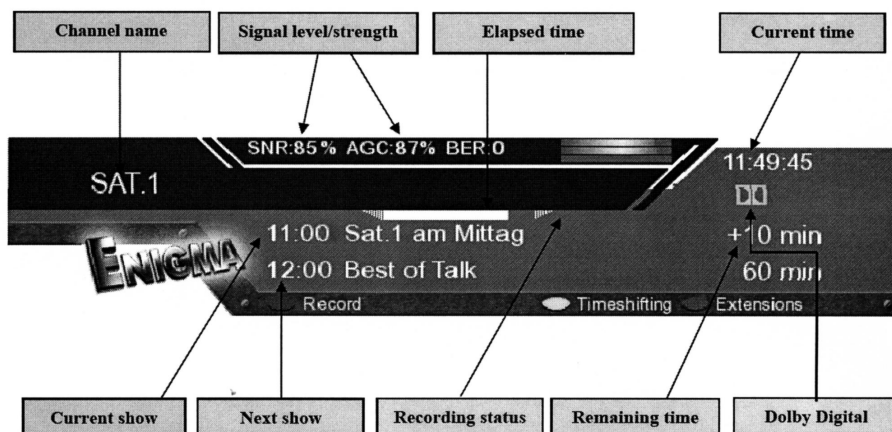
4.9 Podtitulky

Pro výběr podtitulků v požadovaném jazyce stlačte tlačítko, vyberte **Subtitles** a stlačte tlačítko OK. Potom ze zobrazeného seznamu vyberte podtitulky v požadovaném jazyce a pro jejich zobrazení stlačte tlačítko OK. Při požadavku na ukončení zobrazování podtitulků vyberte **Off** a stlačte tlačítko OK.

Podtitulky nejsou j dispozici pro všechny TV pořady – pokud k přijímanému pořadu nejsou vysílány podtitulky bude seznam podtitulků prázdný.

4.10 Informační okno




Pokud na obrazovce není zobrazena nabídka popř. po přepnutí na příjem jiného programu bude na obrazovce zobrazeno informační okno s informacemi o přijímaném programu – viz obrázek.

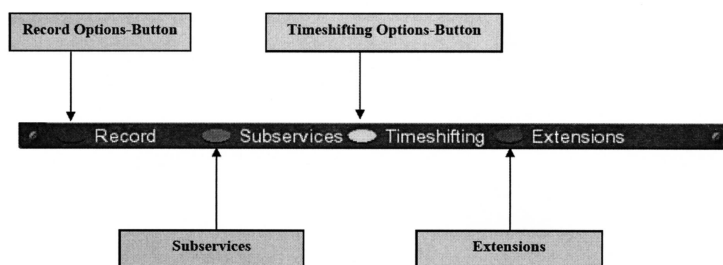


Mohou být zobrazeny následující informace:

Current show	aktuálně vysílaný pořad
Current Time	aktuální čas
Dolby Digital	přijímaný pořad je vysílán se zvukem ve formátu Dolby Digital
Elapsed time	proběhlá doba trvání pořadu
Channel name	název programu
Next show	následující pořad
Recording status	stav záznamu
Remaining time	čas zbývající do konce vysílaného pořadu
Signal level – strength	úroveň – síla signálu

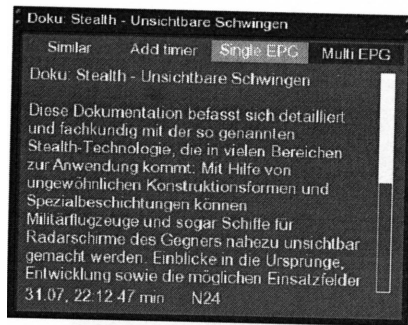
Ve žluté barvě jsou v informačním okně zobrazeny následující ikony:

-  u zakódovaného pořadu
-  u pořadu se zvukem ve formátu Dolby Digital
-  u pořadu s obrazem s poměrem stran 16:9



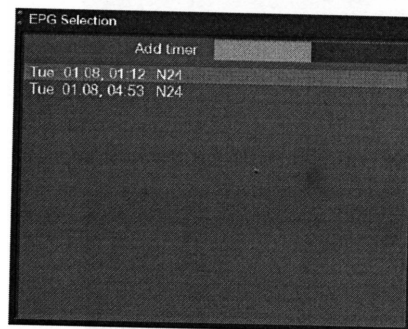
Record-Options button	tlačítko pro výběr voleb záznamu
Timeshifting-Options button	tlačítko pro výběr voleb časového posuvu
Subservices	podprogramy
Extensions	prodloužení

5. EPG (elektronický průvodce TV pořady)



Stlačením tlačítka INFO během příjmu TV budou na obrazovce zobrazeny informace o aktuálně přijímaném pořadu (pokud jsou TV programem vysílány). Stlačením tlačítka ► budou zobrazeny informace o následujícím pořadu.

Stlačením žlutého tlačítka budou zobrazeny informace o pořadech vysílaných vybraným programem, stlačením modrého tlačítka informace o pořadech vysílaných všemi přijímanými programy.

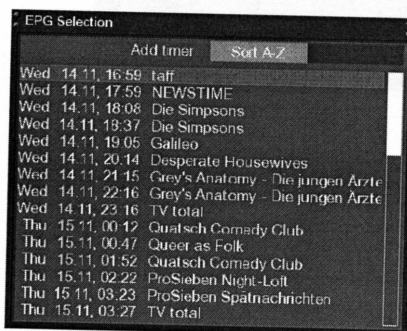


Přístroj automaticky vyhledává programy, vysílající stejné pořady. Pokud bude takový program nalezen bude na obrazovce v červeném okně zobrazen údaj **Similar** (podobný).

Stlačením červeného tlačítka bude zobrazen seznam programů vysílajících stejné pořady.

Stlačením zeleného tlačítka můžete naprogramovat automatické přepnutí přístroje na příjem popř. na záznam požadovaného pořadu. Podrobné informace naleznete v odstavci 7.2.3.

5.1 Informace EPG jediného programu



Na obrázku je znázorněn příklad informací EPG jediného TV programu.

Stlačením žlutého tlačítka je vysílané pořady možno uspořádat v abecedním pořadí jejich názvů popř. v časovém pořadí.

Zobrazení těchto informací je možné:

- stlačením tlačítka INFO na dobu 2 sekund
- zobrazením seznamu programů, výběru požadovaného pořadu a následným stlačením tlačítka INFO.

5.2 Informace EPG všech přijímaných programů

Použitím žlutého a modrého tlačítka je možné zobrazení aktuálně vysílaných pořadů (**now**), pořadů vysílaných po ukončení aktuálně vysílaného pořadu (**next**) a dalších pořadů (**more**). Stlačením zeleného tlačítka můžete automaticky přeprogramovat časy zahájení a ukončení vysílání pořadu do programu pro jeho záznam (timer).



Pokud jste nastavili funkci **Multi Bouquets** na **yes** bude zobrazen výběr programů. Pro zobrazení informací o pořadech použijte funkci pro zobrazení informací EPG všech programů. Ve sloupci **NOW** jsou zobrazeny programy, ve sloupci **NEXT** je graficky znázorněna aktuální poloha v pořadu, název vysílaného pořadu je uveden ve sloupci **MORE**. Pro výběr požadovaného programu použijte tlačítka pro navigaci, pro přepnutí na příjem vybraného programu stlačte červené tlačítko.

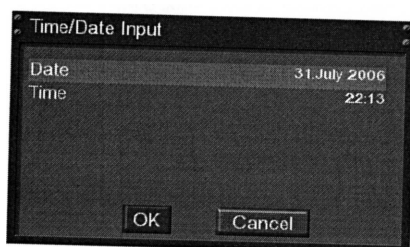


Celkový přehled programů a jimi vysílaných pořadů.

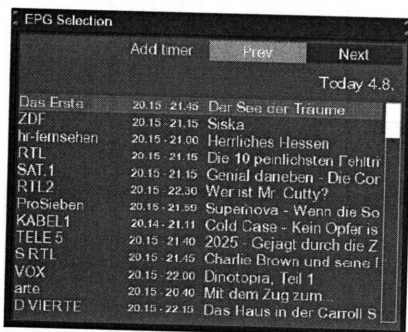


Celkový přehled pořadů vysílaných v následující dny (max. týden předem – v závislosti na programu).

5.2.1 Vložení data a času



Při zobrazeném EPG s pořady všech přijímaných programů stlačte tlačítko MENU – bude zobrazeno okno, do kterého můžete vložit datum a čas. Vložené údaje potvrďte tlačítkem OK.



Bude zobrazeno okno s informacemi o pořadech vysílaných ve specifikovaný den a čas (v příkladu 04.08. 20:15 hod.).

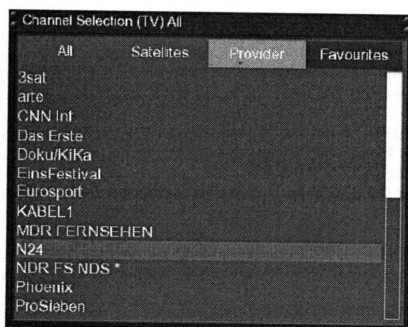
Vložené datum a čas budou uloženy do paměti a budou použity při příštím třídění pořadů podle data a času.

6. Editování seznamu programů

Všeobecné informace

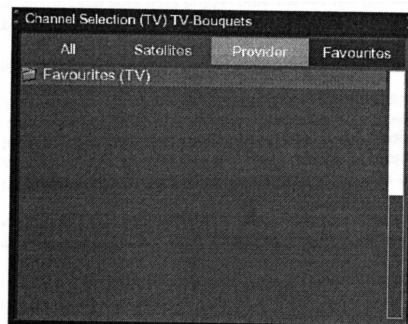
1. Programy jsou organizovány do složek přičemž každý z programů představuje jednu stranu (soubor) složky. Je tak např. možné vytvořit složku s názvem „Děti“ ve které jsou jako soubory uloženy TV programy vysílající pořady pro děti.
2. V případě potřeby lze programy vymazat – výmaz programů je možný pouze ze zobrazeného seznamu oblíbených programů (Favorite) – není možný výmaz programů ze seznamu všech programů (All).
3. Seznam všech programů (All) obsahuje skutečně všechny dostupné programy. Pokud zahájíte vyhledávání programů budou všechny nově vyhledané programy uloženy do seznamu všech programů – seznam oblíbených programů nebude vyhledáváním programů změněn avšak nově vyhledané programy můžete podle vašich potřeb přidat do složek s programy.

6.1 Přidání složky pro uložení požadované skupiny programů

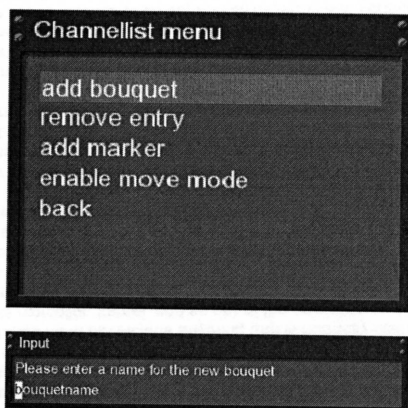


Pro přidání složky pro uložení požadované skupiny programů musí být volba **Allow multiple bouquets** nastavena na **yes**.

Stlačením tlačítka ▲/▼ zobrazte na obrazovce seznam programů.



Stlačením modrého tlačítka zobrazte na obrazovce seznam existujících složek s programy.



Stlačením tlačítka MENU bude otevřena nabídka seznamu programů (**Channellist menu**), ze které vyberte funkci **add bouquet** (přidat složku).

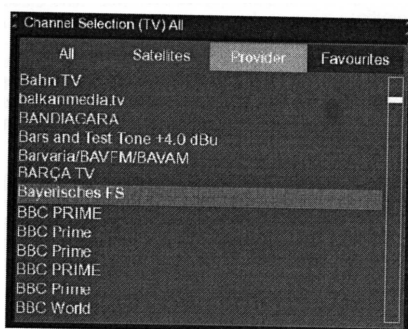
Číselnými tlačítky na ovladači (postupem používaným pro sestavování SMS u mobilních telefonů) vložte název nové složky. Pro výmaz chybně vloženého znaku stlačte tlačítko MUTE.

Pro přidání nové složky do seznamu oblíbených programů stlačte tlačítko OK – budete tak vráceni do nabídky **Channellist**.

6.2 Přidání programu do seznamu oblíbených programů

Do seznamu oblíbených programů můžete vložit program uložený v seznamu všech programů (**All**), v seznamu uspořádaném podle satelitů (**Satelite**) popř. podle poskytovatelů (**Provider**).

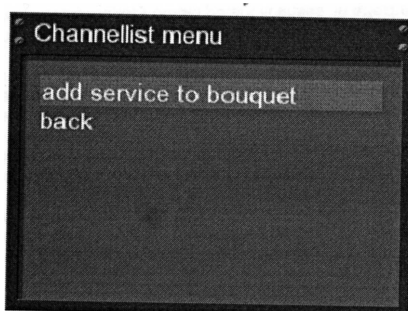
V následujícím příkladu bude do seznamu oblíbených programů vložen program ze seznamu všech programů (**All**), postup při vkládání programu z jiného seznamu je shodný.



Stlačením tlačítka ▲ nebo ▼ zobrazte na obrazovce seznam /programů.

Pro zobrazení seznamu všech programů stlačte červené tlačítko.

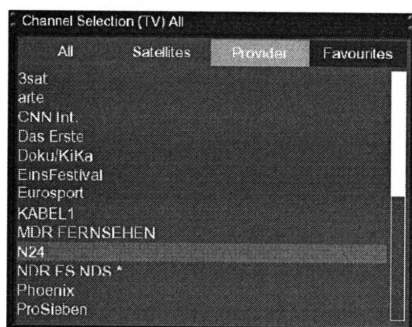
Potom vyberte program, který chcete vložit do seznamu oblíbených programů a stlačením tlačítka MENU otevřete nabídku **Channellist menu**.



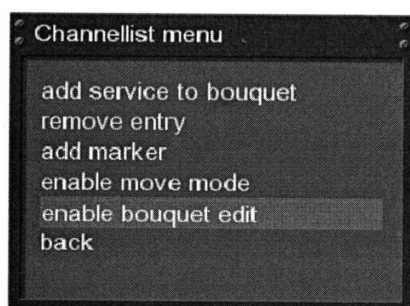
Ze zobrazené nabídky vyberte **add service to bouquet** (přidat program do složky) a pro vložení programu do složky (výchozím nastavením z výroby existuje jediná složka – složka oblíbených programů) stlačte tlačítko OK. Pokud používáte více složek bude zobrazen jejich seznam, ze kterého můžete vybrat složku, do které chcete vložit program a pro vložení programu do vybrané složky stlačte tlačítko OK.

6.3 Přidání několika programů do složky

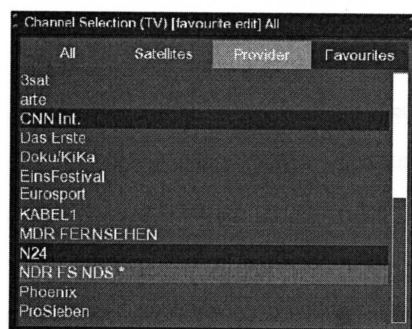
Ze seznamu všech programů je možný výběr několika programů, vybrané programy lze přidat do aktuálně vybrané složky.



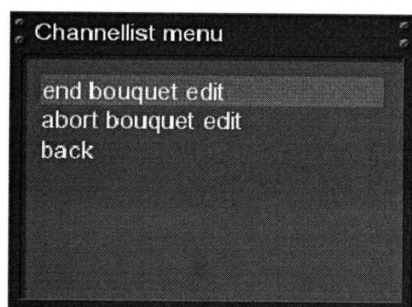
Stlačením tlačítka ▲ nebo ▼ zobrazíte na obrazovce seznam /programů a potom tlačítka BOUQUET +/- vyberte požadovanou složku. Alternativně stlačte modré tlačítko a potom vyberte požadovanou složku. Potom vyberte program a stlačte tlačítko OK.



Stlačením tlačítka MENU otevřete nabídku **Channellist menu**, ze které vyberte **enable bouquet edit** (umožnit editování složky). Na obrazovce bude zobrazen seznam všech programů, ve kterém budou červeně zvýrazněny všechny programy. Vyberte program, který chcete přidat do složky, výběr potvrďte tlačítkem OK.

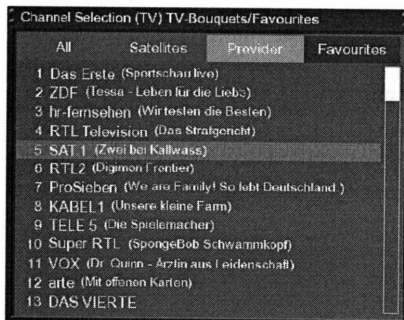


Opakováním tohoto postupu vyberte všechny programy, které chcete přidat do složky, potom stlačte tlačítko MENU – bude zobrazeno okno **Channellist menu**.

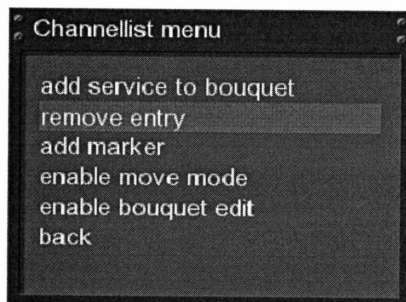


Ze zobrazené nabídky vyberte **end bouquet edit** – všechny vybrané (červeně zvýrazněné) programy budou přidány do vybrané složky (pokud je používána jediná složka (oblíbených programů) budou programy přidány do této složky).

6.4 Odebrání programu ze seznamu oblíbených programů

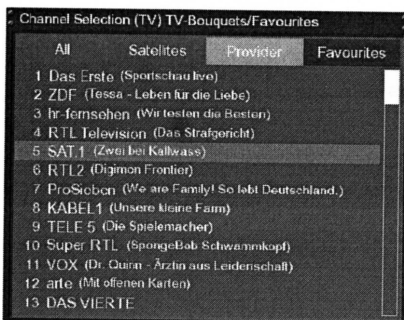


Stlačením tlačítka ▲ nebo ▼ zobrazte na obrazovce seznam programů. Ze zobrazeného seznamu vyberte program a potom stlačením tlačítka MENU zobrazte na obrazovce nabídku **Channellist menu**.

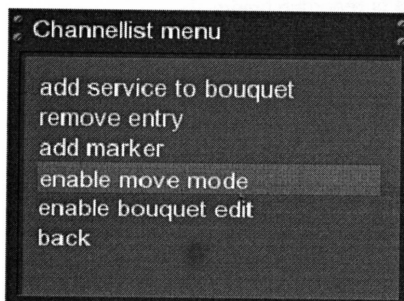


Vyberte volbu **remove service** (odebrat program) a stlačte tlačítko OK – vybraný program bude odebrán ze složky.

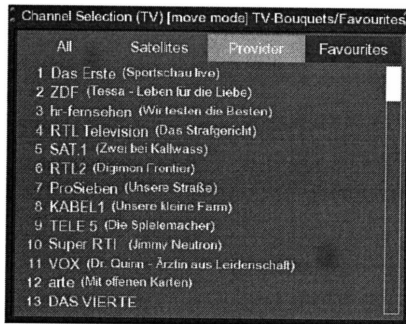
6.5 Přemístění programu do seznamu oblíbených programů



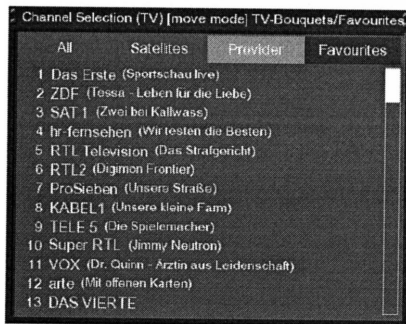
Stlačením tlačítka ▲ nebo ▼ zobrazte na obrazovce seznam programů. Ze zobrazeného seznamu vyberte program a potom stlačením tlačítka MENU zobrazte na obrazovce nabídku **Channellist menu**.



Vyberte **enable move mode** (umožnit režim přemístění), potvrďte tlačítkem OK.

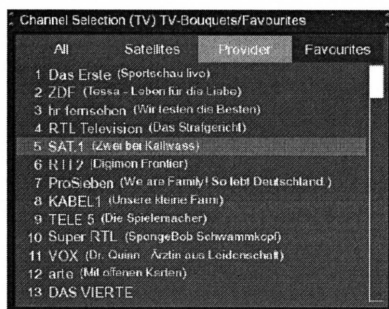


Tlačítka ▲ nebo ▼ vyberte program, který chcete přemístit, potvrďte tlačítkem OK. Vybraný program bude zvýrazněn červeně.

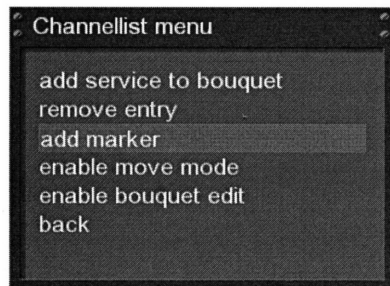


Tlačítka ▲ nebo ▼ přemístěte program do požadované polohy a pro vlastní přemístění programu stlačte tlačítko OK. Opakováním výše uvedeného postupu přemístěte další programy, pro ukončení přemísťování programů přejděte stlačením tlačítka MENU do nabídky **Channellist menu**, vyberte volbu **disable move mode** a potvrďte tlačítkem OK.

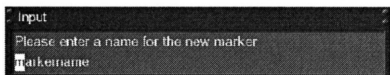
6.6 Přidání záložek k oblíbeným programům



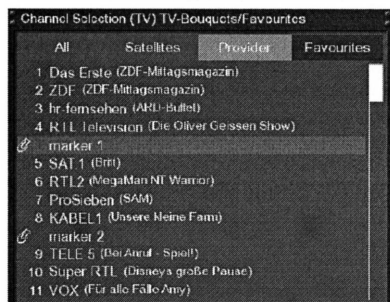
Stlačením tlačítka ▲ nebo ▼ zobrazte na obrazovce seznam programů. Tlačítka BOUQUET +/- vyberte požadovanou složku – alternativně stlačte modré tlačítko a potom vyberte požadovanou složku s programy. Vyberte program – záložka bude umístěna nad vybraný program.



Stlačením tlačítka MENU otevřete nabídku **Channellist menu** a ze zobrazené nabídky vyberte **add marker** (přidat záložku).



Číslíkovými tlačítky vložte název nové složky. Pro výmaz chybně vloženého znaku použijte tlačítko MUTE.



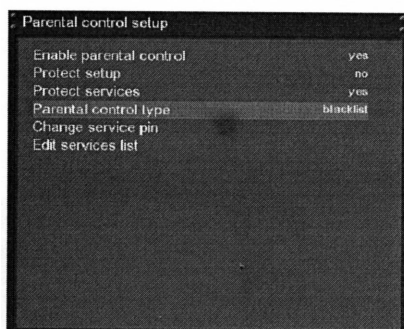
Stlačením tlačítka OK přidejte záložku do seznamu oblíbených programů – budete tak vráceni do nabídky **Channellist menu**.

V příkladu vlevo jsou do seznamu oblíbených programů přidány dvě záložky. Pro přeskok mezi záložkami použijte tlačítka ◀ / ▶.

6.7 Rodičovská kontrola

Tato funkce přístroje umožňuje zablokování přístupu dětí a mladistvých k programům vysílajícím pořady nevhodné pro děti.

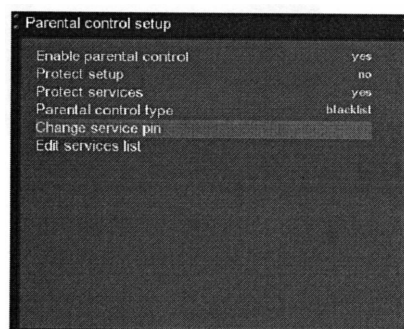
Pokud na obrazovce není zobrazeno OSD stlačte pro zobrazení **hlavní nabídky (Main menu)** tlačítko MENU, vyberte volbu **Setup** (nastavení) a stlačte tlačítko OK.



Vyberte volbu **Parental lock** (rodičovské zablokování) a stlačte tlačítko OK – na obrazovce bude zobrazena nabídka **Parental control netup** (nastavení rodičovské kontroly).

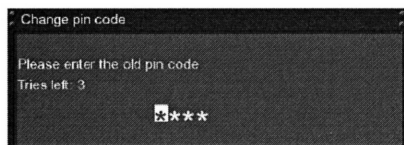
Přepněte volbu **Enable parental control** (umožnit rodičovskou kontrolu) na **yes**.

V řádku **Parental control type** (typ rodičovské kontroly) můžete zvolit mezi **blacklist** (černý seznam - bude zablokován přístup ke všem programům uvedeným v seznamu rodičovské kontroly) a **white list** (bílý seznam – nebude zablokován přístup k programům v seznamu rodičovské kontroly).

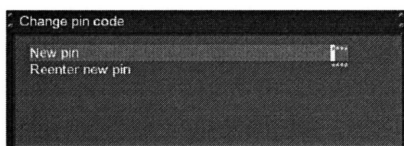


Při požadavku na změnu PIN vyberte **Change service PIN** (změnit PIN programů) a stlačte tlačítko OK.

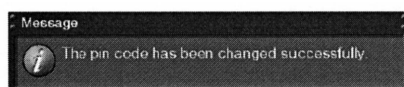
Budete vyzváni k vložení starého PIN a poté nového PIN (vámi zvoleného čtyřmístného čísla).



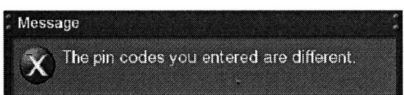
Nové PIN je nutno vložit 2x pro ujištění, zda nebylo vloženo chybně.

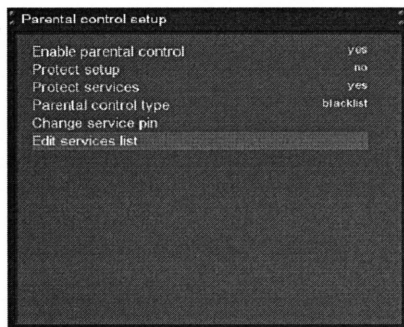


Úspěšná změna PIN bude potvrzena zobrazením hlášení **the pin code has been changed successfully**.

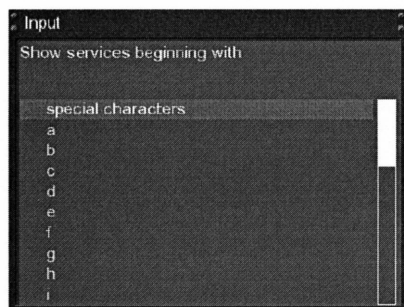


Na chybně vložené potvrzení PIN budete upozorněni hlášením **The pin codes you entered are different** (vložené kódy PIN jsou rozdílné). V podobném případě budete stlačením tlačítka OK vráceni k volbě **Change service PIN** (změna PIN) a potom 2x vložte správné PIN.



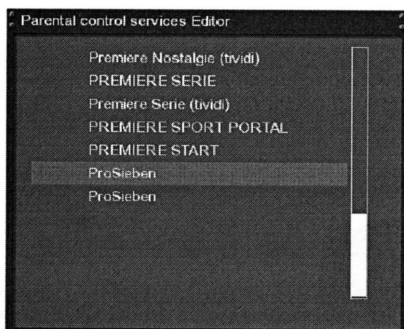


Vyberte **Edit services list** (editovat seznam programů) a stlačte tlačítko OK.



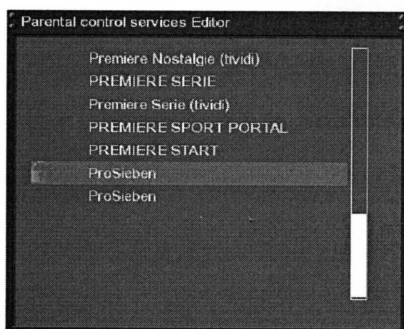
Tlačítky ▲/▼ vyberte první znak názvu programu jehož příjem chcete zablokovat a potom stlačte tlačítko OK.

V příkladu je znázorněno zablokování přístupu k německému programu Pro Sieben a jako první znak je tedy nutno vybrat **P**.



Bude otevřeno okno **Parental control services Editor** ve kterém budou zobrazeny všechny programy začínající znakem **P**.

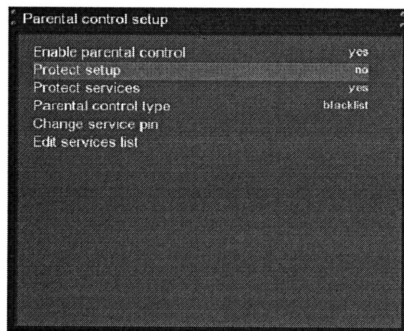
Vyberte **Pro Sieben** a stlačte tlačítko OK.



Před názvem programu jehož příjem jste zablokovali bude zobrazena ikona visacího zámku – pro příjem takto označeného programu je nutné vložení PIN.

Ochrana nastavení pro zablokování přístupu k nežádoucímu programu

Doplňkově je možná ochrana zablokování přístupu k nežádoucímu programu prostřednictvím PIN.



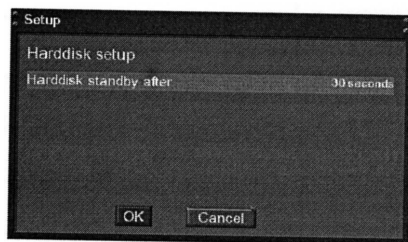
Po nastavení funkce **Protect setup** (ochrana nastavení) na **yes** bude možná změna nastavení omezení přístupu teprve po vložení správného PIN. Pokud bylo 3x po sobě vloženo nesprávné PIN je s dalším pokusem o vložení PIN nutno 15 minut vyčkat.

Pro ochranu nastavení stupně omezení přístupu a ochranu nastavení v seznamu programů lze použít dvě různá PIN.

7. Použití pevného disku

7.1 Správa pevného disku

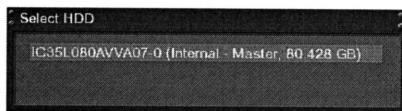
1. Pokud na obrazovce není zobrazena nabídka stlačte pro zobrazení **hlavní nabídky (Main menu)** tlačítko MENU.
2. Potom vyberte volbu **Setup** (nastavení) a stlačte tlačítko OK.
3. Pokračujte výběrem **System** a stlačením tlačítka OK – na obrazovce bude zobrazena nabídka **System**.
4. Vyberte volbu **Harddisk** a stlačte tlačítko OK, vyberte **Harddisk setup** (nastavení pevného disku), potvrďte tlačítkem OK.



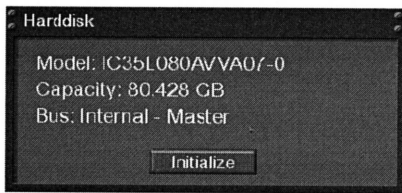
Nyní můžete specifikovat čas nečinnosti, po jehož uplynutí bude pevný disk přepnut do pohotovostního režimu – možnými výběry jsou **No standby** (disk nebude přepnut do pohotovostního režimu) ... 10 nebo 30 sekund, 1, 2, 5, 10, 20 nebo 30 minut popř. 1, 2 nebo 4 hodiny. Výběr potvrďte tlačítkem OK, stlačením zeleného tlačítka budete vráceni do nabídky **Harddisk setup**.

7.1.1 Naformátování pevného disku

- Naformátování pevného disku je nutné po instalaci nového pevného disku do přístroje, po instalaci pevného disku, který byl předtím používán v jiném přístroji popř. při výskytu chyb čtení a zápisu na pevný disk.
 - Naformátováním disku budou z disku nenávratně ztracena všechna na disku uložená data.
1. Pokud na obrazovce není zobrazena nabídka stlačte pro zobrazení **hlavní nabídky (Main menu)** tlačítko MENU.
 2. Potom vyberte volbu **Setup** (nastavení) a stlačte tlačítko OK.
 3. Pokračujte výběrem **System** a stlačením tlačítka OK – na obrazovce bude zobrazena nabídka **System**.
 4. Vyberte volbu **Harddisk** a stlačte tlačítko OK, vyberte **Harddisk setup** (nastavení pevného disku), potvrďte tlačítkem OK.



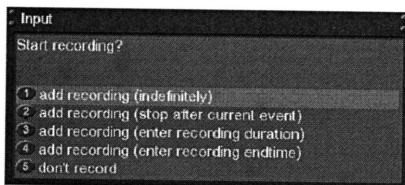
Vyberte **Initialization** (inicializace) a stlačte tlačítko OK – na obrazovce bude zobrazeno okno s informacemi o nainstalovaném pevném disku



Pro zahájení formátování disku stlačte červené tlačítko – formátování disku bude zahájeno po potvrzení dotazu na formátování disku.

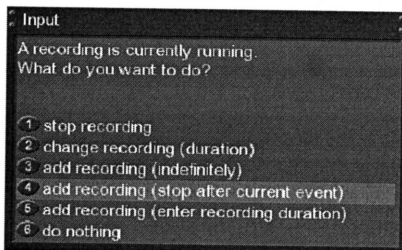
7.2 Záznam

7.2.1 Trvalý záznam



Pro zahájení záznamu stlačte červené tlačítko – bude zobrazeno okno s možnostmi voleb:

1. trvalý záznam
2. záznam ukončený ukončením vysílání přijímaného pořadu
3. záznam se specifikováním jeho délky
4. záznam se specifikováním času končení záznamu
5. nebude zaznamenáváno

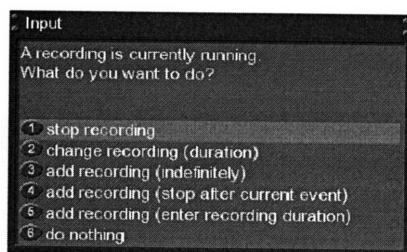


Vyberte požadovanou volbu, potvrďte tlačítkem OK.

oznáměn blikáním ikony v informačním okně – viz odstavec

- v průběhu záznamu můžete sledovat pořad jiného programu, sledovat dříve pořizovaný záznam popř. přidat záznam jiného pořadu. Počet současně prováděných záznamů závisí na počtu programů vysílaných transpondérem – je možný současný záznam 4 pořadů SDTV a 2 pořadů HDTV.
- Stlačením tlačítka ▲ nebo ▼ bude na obrazovce zobrazen seznam programů, záznam bude pokračovat na pozadí.
- Zahájení záznamu (spuštěného ručním zásahem uživatele nebo timerem) bude indikováno krátkým hlášením zobrazeným na obrazovce.

7.2.2 Ukončení záznamu

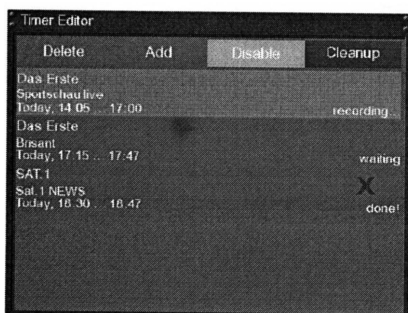


Pro ukončení záznamu přepněte na příjem TV pořadu, jehož záznam chcete ukončit. Stlačte červené tlačítko, vyberte **Stop recording** (ukončit záznam), potvrďte tlačítkem OK. Záznam tak bude okamžitě ukončen.

7.2.3 Záznam řízený timerem

Pokud je v přístroji nainstalován pevný disk můžete jej použít pro záznamy TV pořadů za vaší nepřítomnosti, v době kdy jste zaneprázdněni popř. v době, kdy sledujete jiný TV pořad.

Pokud na obrazovce není zobrazena nabídka stlače pro zobrazení hlavní nabídky (**Main menu**) tlačítko MENU. Potom vyberte volbu **Setup** (nastavení) a stlače tlačítko OK.

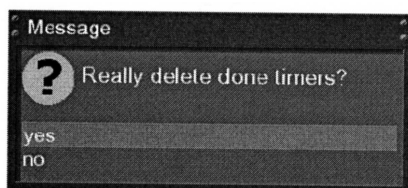


Na obrazovce bude zobrazeno okno **Timer editor**. Pro výmaz programu timeru stlače červené tlačítko, opakovaným stlačováním žlutého tlačítka je možné zapnutí / vypnutí programu timeru (pouze v době, kdy přístroj vyčkává na naprogramovaný záznam řízený timerem). Stlačením modrého tlačítka budou vymazány již provedené programy záznamů. Pro editování časů vyberte požadovaný čas, potvrďte tlačítkem OK.

Stav timeru je indikován v pravé části okna. Zobrazené údaje mají následující význam:

- **waiting** – přístroj vyčkává na dosažení času automatického zahájení záznamu;
- **recording** označuje aktuálně probíhající záznam;
- **done** – naprogramovaný záznam byl proveden.

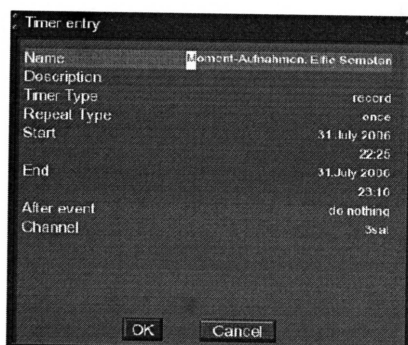
Červený znak **X** označuje vypnutý program timeru.



Po stlačení modrého tlačítka budete dotázáni na, zda skutečně chcete vymazat programy již provedených záznamů. Provedený výběr (**yes** nebo **no**) potvrďte tlačítkem OK.

Pokud bude záznam proveden přístrojem vyčkávajícím na dosažení času zahájení záznamu v úsporném režimu bude přístroj zapnut 5 minut před naprogramovaným časem zahájení záznamu.

Ruční naprogramování záznamu požadovaného pořadu



Pro přidání nového programu záznamu stlače zelené tlačítko.

V řádku **Description** (popis) možný výběr dvou typů timeru – **Record** pro záznam požadovaného pořadu a **Zap** pro automatické přepnutí přístroje na příjem specifikovaného pořadu.

V řádku **Timer type** zvolte jednorázový (**once**) nebo opakovaný záznam nebo přepnutí na příjem pořadu.

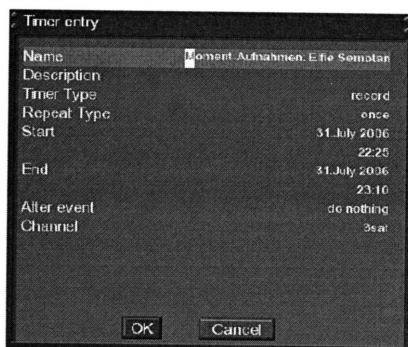
V řádku **Repeat Type** můžete specifikovat četnost opakování programu: **daily** (denně) ... **weekly** (jednou týdně ve stejný den a ve stejnou dobu) ... **Monday through Friday** (od Po do Pá) popř. **user defined** (definováno uživatelem). Pro všechny čtyři volby můžete specifikovat datum prvního záznamu.

V řádcích **Start** a **End** specifikujte časy zahájení / ukončení záznamu.

V řádku s údajem **after Event** (po ukončení události) specifikujte režim přístroje po ukončení záznamu. Po výběru **nothing** bude po ukončení záznamu přístroj přepnut do stejného režimu, v jakém se nacházel před jeho zahájením, po výběru **Go to deep standby** bude přístroj přepnut do úsporného režimu.

Pro uložení jednotlivých parametrů programu do paměti stlačte zelené tlačítko.

Programování timeru prostřednictvím EPG



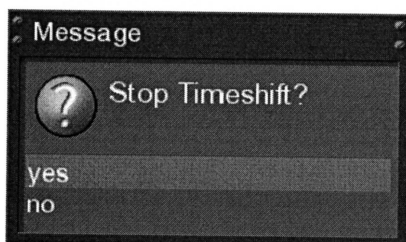
Podle pokynů uvedených v odstavci 5 přepněte na zobrazení informací EPG na obrazovce. Potom vyberte program, jehož pořad chcete zaznamenat a poté pořad, který chcete zaznamenat.

Stlačením zeleného tlačítka budou parametry vybraného pořadu vloženy do programu záznamu řízeného timerem, zbývající funkce záznamu řízeného timerem doplňte ručně – viz předcházející text návodu.

Pro uložení provedeného nastavení do paměti stlačte zelené tlačítko – budete tak vráceni do nabídky **Timer editor**.

7.2.4 Časový posuv

- Po zahájení záznamu můžete poté, co délka naprogramovaného záznamu přesáhla 1 minutu přejít tlačítky «**«** nebo **»** na libovolné místo v záznamu.
- Stlačením žlutého tlačítka bude přerušeno přehrávání zaznamenaného obrazu a zvuku, záznam bude pokračovat na pozadí. Pokračování v přehrávání zaznamenaného obrazu a zvuku dalším stlačením tlačítka (s časovým posuvem vzhledem k vysílanému pořadu).
- Pro vyjití z časového posuvu stlačte tlačítko TV.



Budete dotázáni, zda skutečně chcete ukončit režim časového posuvu. Výběr **yes** popř. **no** potvrďte tlačítkem OK.

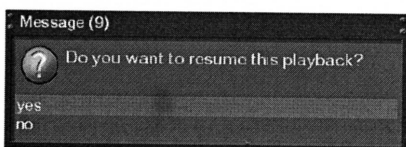
7.3 Přehrávání pořízeného záznamu



Pro zobrazení seznamu pořízených záznamů stlačte tlačítko VIDEO.

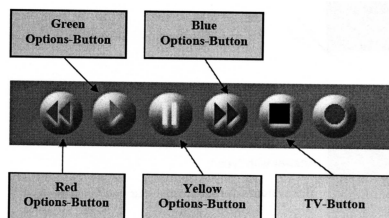
Po výběru záznamu pro jeho přehrávání stlačte tlačítko OK.

Pro přepnutí do seznamu záznamů použijte tlačítka ▲/▼ nebo tlačítko VIDEO.



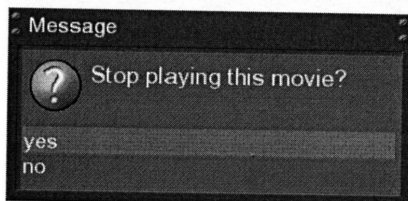
Pokud byl přehráván film budete dotázáni, zda má být přehráván počínaje místem, na kterém bylo jeho přehrávání ukončeno nebo zda má být přehrán od začátku. Pokud se do 10 sekund nerozhodnete okno s dotazem zhasne a film bude příště přehrán od jeho začátku.

U přístroje v režimu PVR (osobní videorekordér) mají barevná tlačítka následující funkce:



Green	zelené	pro zahájení přehrávání.
Blue	modré	pro rychlý pohyb v záznamu vpřed – opakovaným stlačováním tlačítka postupná změna rychlosti přehrávání (v 8 krocích, max. 128x rychleji než při normálním přehrávání).
Red	červené	pro rychlý pohyb v záznamu vzad – opakovaným stlačováním tlačítka postupná změna rychlosti přehrávání (v 8 krocích, max. 128x rychleji než při normálním přehrávání).
Yellow	žluté	pro přerušení přehrávání
TV	TV	pro ukončení přehrávání

Pro kontrolu režimu přístroje stlačte tlačítko OK – na obrazovce by měly být zobrazeny symboly řízení PVR. Pokud tomu tak nebude znovu stlačte tlačítko VIDEO.



Pro vyjítí z režimu PVR stlačte tlačítko TV – budete dotázáni zda požadujete ukončení přehrávání záznamu. Pokud vyberete **yes** budete vráceni na příjem posledního sledovaného programu.

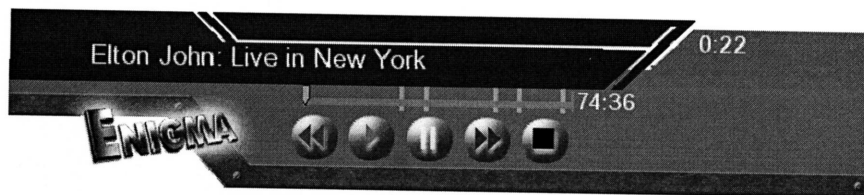
Přeskok úseku záznamu

Stlačením odpovídajícího číslcového tlačítka v průběhu přehrávání přehrávač přeskočí v tabulce uvedený úsek záznamu a poté bude pokračovat v přehrávání.

Tlačítko	Úsek záznamu	Tlačítko	Úsek záznamu
1	10 sekund vzad	3	10 sekund vpřed
4	1 minuta vzad	6	1 minuta vpřed
7	5 minut vzad	9	5 minut vpřed

7.4 Označení místa v záznamu záložkou

Tlačítka ◀ nebo ▶ vyhledejte v záznamu místo, které chcete označit záložkou a potom pro vložení záložky postupně stlačte tlačítko SHIFT a žluté tlačítko. Místa v záznamu označená záložkami jsou na časové ose označena červenými značkami.



Vyhledání označeného místa v záznamu

Pro vyhledání místa v záznamu označeného záložkou postupně stlačte tlačítko SHIFT a červené tlačítko – přístroj vyhledá následující záložku a z vyhledaného místa bude pokračovat v přehrávání. Pro vyhledávání záložek vzad použijte tlačítko SHIFT a modré tlačítko.

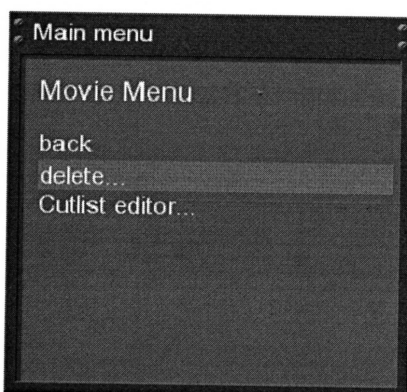
Výmaz záložky

Výše uvedeným postupem vyhledejte záložku, kterou chcete vymazat a potom postupně stlačte tlačítko SHIFT a žluté tlačítko.

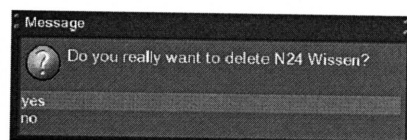
7.5 Výmaz záznamu



Pro zobrazení seznamu záznamů stlačte tlačítko VIDEO a potom vyberte záznam, který chcete vymazat.



Stlačte tlačítko MENU a ze zobrazené nabídky **Movie menu** (nabídka filmů) vyberte **delete** (vymazat), potvrďte tlačítkem OK.



Zobrazený dotaz na potvrzení výmazu potvrďte výběrem **yes** a pro výmaz vybraného záznamu stlačte tlačítko OK. Současně budete vráceni do okna se seznamem záznamů.

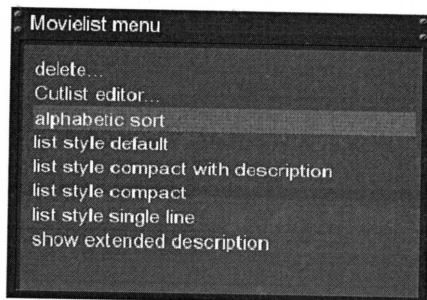
7.6 Volby seznamu záznamů

Pro zobrazení seznamu záznamů stlačte tlačítko VIDEO.

Volby uspořádání seznamu záznamů

Existují dvě varianty pro uspořádání záznamů v seznamu:

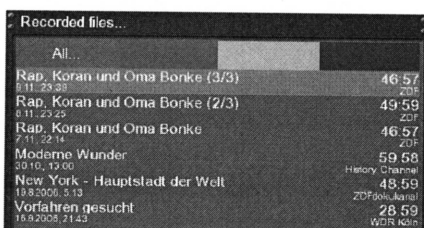
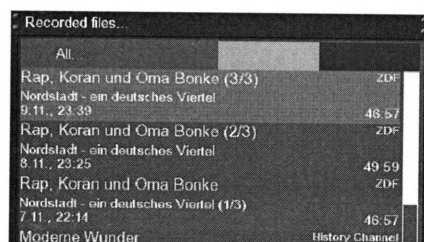
- abecední pořadí (alphabetical sort) nebo
 - uspořádání podle data pořízení (sort by date).



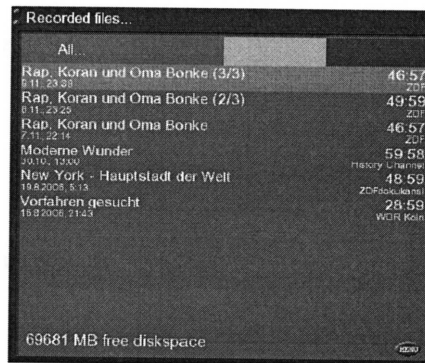
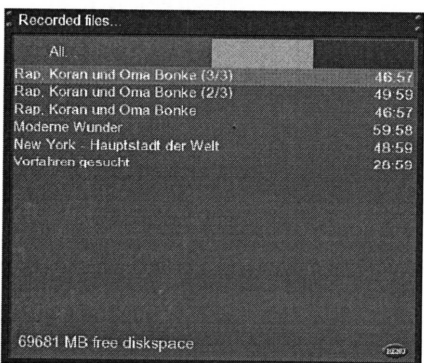
Styly seznamů

Je možný výběr z následujících stylů seznamů:

- nastavený z výroby (default)
- kompaktní s popisem (compact with description)
- kompaktní (compact)
- stylu jednoduché čáry (single line)
- s rozšířeným popisem (extended description).



kompaktní styl s popisem



styl jednoduché čáry

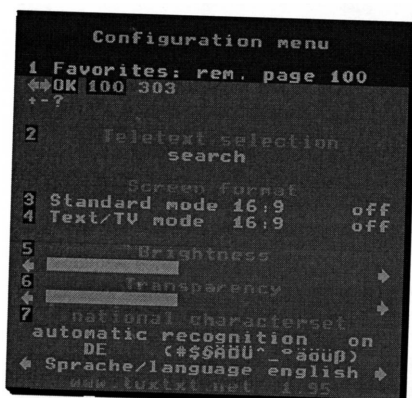
kompaktní styl

8. Příjem teletextu

Pro přepnutí přístroje na příjem teletextu stlačte během příjmu TV nebo rozhlasu tlačítko TEXT. Věnujte pozornost tomu, že teletext není vysílán všemi TV programy.

Navigace v teletextu

- Pokud je na obrazovce zobrazena libovolná strana teletextu stlačte tlačítko OK.
- Tlačítka se šipkami vyberte číslo požadované strany teletextu a pro její zobrazení stlačte tlačítko OK. Číslo strany teletextu není nutné vkládat, je to však možné.
- Pro vyjití z příjmu teletextu stlačte tlačítko EXIT.
- Opakovaným stlačováním tlačítka MUTE postupné přepínání mezi průhledným zobrazením teletextu, vypnutím teletextu (na obrazovce bude zobrazena pouze obrazová informace přijímaného TV programu, příjem teletextu však nebude vypnut a plným zobrazením teletextu.
- Opakovaným stlačováním tlačítka VOLUME + postupné zobrazení horní poloviny strany teletextu se znaky o dvojnásobné velikosti, spodní poloviny strany teletextu se znaky o dvojnásobné velikosti a celé strany teletextu se znaky o dvojnásobné velikosti.
- Stlačováním tlačítka VOLUME – zapnutí / vypnutí režimu PIG (obraz v grafice) – na obrazovce budou současně zobrazeny strana teletextu a obraz vysíláný přijímaným TV programem. Nejlepších výsledků je v tomto případě dosahováno při příjmu obrazu s poměrem stran 4:3 na TV obrazovce s poměrem stran 16:9.



Nabídka pro konfiguraci teletextu (Configuration menu)

Pro zobrazení nabídky stlačte při zobrazené straně 100 teletextu tlačítko MENU.

K dispozici jsou následující volby:

Vyhledání teletextu

Po výběru **Search** a stlačení tlačítka OK bude zahájeno vyhledávání teletextu vysílaného jinými programy a to bez ukončení aktuálně přijímaného teletextu. Po ukončení vyhledávání můžete ze zobrazeného seznamu vybrat teletext jiného programu, po stlačení tlačítka OK bude přepnuto na jeho příjem.

Zapnutí / vypnutí standardního režimu (Standard mode 16:9 on / off)

Po zapnutí (on) této funkce budou strany teletextu zobrazovány s poměrem stran 16:9. Pro zapnutí / vypnutí funkce použijte tlačítko OK.

Zapnutí / vypnutí TV obrazu na obraz s poměrem stran 16:9 (TV mode 16:9 on/off)

Pokud je tlačítkem VOLUME – aktivován režim PIG můžete tlačítkem OK zapnout popř. vypnout zobrazení TV obrazu s poměrem stran obrazu 16:9.

Doplňující informace

- U některých starších televizorů není tato funkce k dispozici.
- Pokud používáte televizor s poměrem stran obrazovky 4:3 nedoporučujeme tuto funkci používat.

Jas (Brightness)

Funkce pro nastavení jasu obrazu při příjmu teletextu použitím tlačítek ◀ / ▶ .

Průhlednost (Transparency)

Funkce pro nastavení průhlednosti zobrazené strany teletextu použitím tlačítek ◀ / ▶ .

Národní znaková sada (National character set)

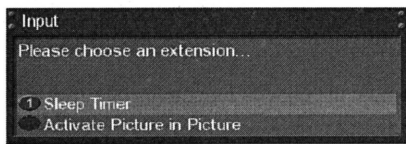
Zapnutí / vypnutí automatické identifikace používané národní abecedy

Pro zapnutí / vypnutí této funkce použijte tlačítko OK – nutné pro správné zobrazování znaků teletextu (v češtině ě š č ř ž ý á í é atd.). Pokud bude tato funkce zapnuta použijte pro výběr národní znakové sady tlačítka ◀ / ▶ .

Další informace související s příjmem teletextu naleznete na www.tuxtxt.net .

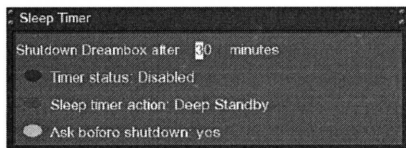
9. Automatické vypnutí přístroje

Tuto funkci (Sleep timer) použijte pro automatické přepnutí přístroje do pohotovostního režimu po uplynutí předem naprogramované doby.



Stlačte modré tlačítko a ze zobrazeného okna vyberte volbu **Sleep timer**.

Potom proveďte požadovaná nastavení.



Shut down Dreambox after (vypnutí přístroje po uplynutí)

Do tohoto řádku vložte čas (v minutách), po jehož uplynutí požadujete automatické vypnutí přístroje.

Timer status (stav timeru)

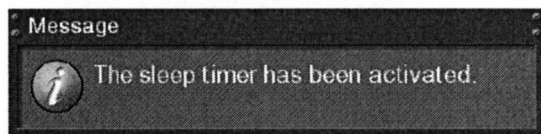
Pro aktivování programu timeru přepněte stlačením červeného tlačítka na **enable**, pokud budete chtít program timeru vypnout nastavte **disable**.

Funkce timeru (Sleep timer action)

Podle potřeby nastavte v tomto řádku zeleným tlačítkem **deep standby** (úsporný režim) nebo **standby** (pohotovostní režim).

Dotaz před vypnutím (Ask before shutdown)

Pokud bude tato funkce nastavena na **yes** bude před přepnutím přístroje do úsporného nebo do pohotovostního režimu zobrazeno okno s požadavkem na potvrzení a to použitím žlutého tlačítka.



Pro nastavení všech funkcí programu timeru stlačte pro uložení provedených nastavení do paměti tlačítko OK – bude zobrazeno okno s potvrzením.

10. Nastavení

10.1 Nastavení jazyka

Pokud na obrazovce není zobrazeno OSD stlačte tlačítko MENU – na obrazovce bude zobrazena hlavní nabídka, ze které vyberte funkci **Setup** (nastavení), potvrďte tlačítkem OK.

Postupně vyberte **System** a **Language** (jazyk), výběry potvrďte tlačítkem OK.

Ze zobrazené nabídky **Language** (jazyk) vyberte požadovaný jazyk pro OSD, potvrďte tlačítkem OK.

Čeština není k dispozici, návod předpokládá výběr angličtiny.

Pro vyjití z nabídky stlačte tlačítko EXIT

10.2 Nastavení podle požadavků uživatele

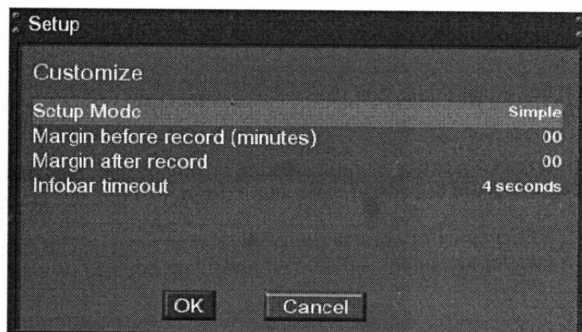
Pokud na obrazovce není zobrazeno OSD stlačte tlačítko MENU – na obrazovce bude zobrazena hlavní nabídka, ze které vyberte funkci **Setup** (nastavení), potvrďte tlačítkem OK.

Postupně vyberte **System** a **Customize** (nastavení podle požadavků uživatele), výběry potvrďte tlačítkem OK.

Režimy nastavení

K dispozici jsou tři režimy nastavení (**Simple** (jednoduchý), **Intermediate** (střední) a **Expert**, umožňující nastavení podle vašich potřeb.

Režim Simple (jednoduchý)



V tomto režimu můžete nastavit následující funkce:

Mezera před zahájením záznamu (Margin before record)

Pro specifikování času (v minutách) zahájení záznamu před začátkem zaznamenávaného pořadu.

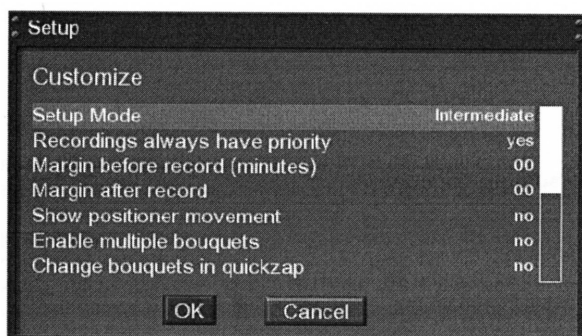
Mezera po ukončení záznamu (Margin after record)

Pro specifikování času (v minutách), po který bude po ukončení vysílání pořadu pokračováno v záznamu.

Zhasnutí informačního okna (Infobar timeout)

Pro specifikování času, po jehož uplynutí na obrazovce zhasne informační okno. Je možný výběr času 1 nebo 10 sekund popř. údaje **no timeout**.

Režim Intermediate (střední)



Uvedená nastavení jsou doplněním funkcí režimu Simple (jednoduchý).

Záznam má vždy prioritu (Recordings always have priority)

Pokud bude tato volba nastavena na **yes** (ano) bude v případě konfliktu s existujícím programem timeru automaticky přepnuto na příjem programu, o kterém je předpokládáno, že z něj má být zaznamenáváno.

Zobrazit pohyb pozicionéru (Show positioner movement)

Pokud bude tato volba nastavena na **yes** (ano) bude v případě, že používáte pozicionér na obrazovce zobrazena blikající paraboly.

Umožnit složky s několika programy (Enable multiple bouquets)

Pokud chcete používat složky s několika programy nastavte tuto funkci na **yes** (ano).

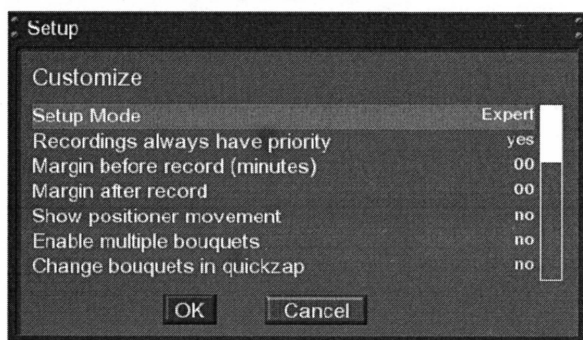
Přepnout do následující složky (Change bouquets in quickzap)

Pokud bude tato funkce zapnuta (**yes**) bude při přepínání programů po dosažení konce složky automaticky přepnuto do následující složky.

Alternativní příjem rozhlasu (Alternative radio mode)

Při požadavku na použití stejných funkcí při příjmu rozhlasu zapněte tuto funkci (**yes**).

Režim Expert



Nastavení tohoto režimu jsou doplněními nastavení v obou předcházejících režimech.

Zobrazit informační okno při změně programu (Show infobar on channel change)

Pokud vyberete **no** (ne) nebude při změně programu zobrazováno informační okno.

Zobrazovat informační okno při přeskočení vpřed nebo vzad (Show infobar on skip forward / backward)

Pokud vyberete **no** (ne) nebude při přeskočení vpřed nebo vzad zobrazováno informační okno.

Zobrazovat informační okno při změně událostí (Show infobar on event change)

Tato funkce umožňuje při nastavení na **yes** (ano) zobrazení informačního okna při změně událostí.

Nastavení času přeskočení pro tlačítka 1/3 (Custom skip time for 1/3 keys)

Zde můžete specifikovat čas přeskočení vpřed nebo vzad při použití tlačítek 1/3v průběhu sledování pořizovaného záznamu nebo časového posuvu. ochozí nastavení je 10 sekund.

10.3 Nastavení časové zóny

Pokud na obrazovce není zobrazeno OSD stlačte tlačítko MENU, ze zobrazené hlavní nabídky (Main menu) vyberte **Setup** (nastavení), potvrďte tlačítkem OK.

Potom postupně vyberte **System** a **A/V settings**, potvrďte tlačítkem OK.

K dispozici jsou následující volby:

- **Video Output** pro specifikování výstupu signálu video s možností následujících nastavení:
 - DVI – použijte pokud je televizor připojen k výstupnímu konektoru DVI přístroje;
 - DVI an TFT – použijte pokud je k výstupu DVI přístroje připojen PC LCD monitor a pokud je funkce **Mode** nastavena na **PC**;
 - **SCART** – vyberte pokud je televizor připojen k přístroji prostřednictvím kabelu s konektory SCART;
- **Mode**
Po výběru této volby vyberte tlačítka ◀ / ▶ požadované rozlišení obrazu - funkce je k dispozici pouze pro režim **DVI**;
- **Rate** (pouze pro režim DVI) – prostřednictvím této funkce specifikujte kmitočet skenování obrazu (50 nebo 60 Hz)
- **AC3 default** – pokud bude pořad vysílán se zvukem ve formátu Dolby Digital bude přístroj automaticky přepnut na zpracování tohoto signálu – je k dispozici pouze ve výstupním digitálním optickém konektoru audio. Vzhledem k tomu, že přístroj není vybaven dekodérem Dolby Digital je nutné připojení výstupu datového proudu audio v tomto formátu k AV zesilovači (receiveru) vybavenému tímto dekodérem.

Pokud bude jako výstup signálu video nastaven konektor SCART

K dispozici budou následující volby:

Mode (režim)

Vyberte TV systém podporovaný používaným televizorem (PAL nebo NTSC). Pokud používáte televizor podporující oba TV systémy můžete rovněž zvolit nastavení **Multi** – TV systém pak bude nastavován podle zpracovávaného signálu.

Color format (typ signálu video)

Je možný výběr následujících typů signálu video:

- CVBS (FBAS) – složený signál video
- RGB – oddělené složky červené, zelené a modré barvy)
- Svideo – oddělené složky barvy a jasu.

Aspect ratio (formát obrazu)

- 4:3 Letterbox – obraz s poměrem stran 16:9 bude na TV obrazovce zobrazen s tmavými pruhy v horní a spodní části obrazu.
- 4:3 Panscan – u obrazu s poměrem stran 16:9 budou chybět pravá a levá část obrazu.
- 16:9 – pro obraz vysílaný v tomto formátu. Obraz s poměrem stran 4:3 bude vertikálně komprimován.
- 16:9 always – obraz s poměrem stran 4:3 bude na obrazovce s poměrem stran 16:9 zobrazen v plné výšce avšak s tmavými pruhy vlevo a vpravo.
- 16:9 Letterbox - obraz s poměrem stran 4:3 bude na obrazovce s poměrem stran 16:9 zobrazen v plné šířce avšak s tmavými pruhy vlevo a vpravo.
- 16:10 Letterbox a 16:10 Panscan – tyto volby použijte v případě, kdy je obraz s poměrem stran 4:3 a 16:9 zobrazen zkresleně.

WSS on 4:3

Zaškrtnutím tohoto rámečku vypnete u některých televizorů s obrazovkou s poměrem stran 16:9 funkci zvětšování obrazu vysílaného s poměrem stran 4:3.

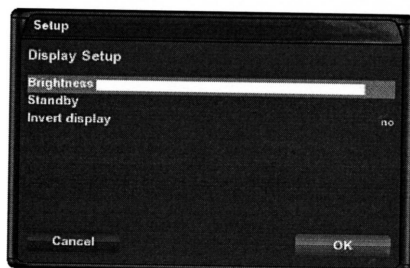
Pro uložení provedených nastavení do paměti stlačte zelené tlačítko, pro jejich zrušení stlačte červené tlačítko. Budete tak vráceni do nabídky **System**.

10.5 Displej OLED

Funkce je určena pro případ kdy používáte LCD displej v provedení OLED.

Pokud na obrazovce není zobrazeno OSD stlačte tlačítko MENU, ze zobrazené hlavní nabídky (**Main menu**) vyberte **Setup** (nastavení), potvrďte tlačítkem OK.

Potom postupně vyberte **System** a **Display setup** (nastavení displeje), potvrďte tlačítkem OK.

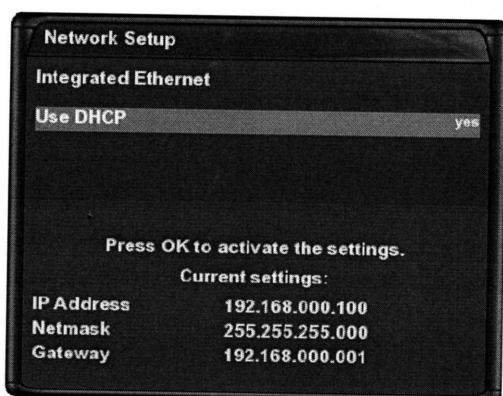


- Pro nastavení jasu displeje vyberte **Brightness** a pro jeho nastavení použijte tlačítka ◀ / ▶ .
- Pro nastavení jasu displeje u přístroje v pohotovostním režimu vyberte **Standby** a potom nastavte požadovaný jas.
- Nastavením **yes** v řádku **Invert display** bude změněna polarita OLED displeje.

Pro uložení provedených nastavení do paměti stlačte zelené tlačítko, pro jejich zrušení použijte červené tlačítko. Budete tak vráceni do nabídky **System**.

10.6 Síť

1. Pokud na obrazovce není zobrazeno OSD stlačte tlačítko MENU, ze zobrazené hlavní nabídky (**Main menu**) vyberte **Setup** (nastavení), potvrďte tlačítkem OK.
2. Potom postupně vyberte **System** a **Network** (síť) a pro zobrazení nabídky **Network** potvrďte tlačítkem OK.
3. Vyberte **Device setup** (nastavení zařízení), potvrďte tlačítkem OK,
4. Vyberte **Integrated Ethernet** (integrovaná místní síť), potvrďte tlačítkem OK.



Poznámka

Pokud ve vaší místní síti používáte server DHCP konfiguruje je ta, aby nepřirazoval IP adresu používanou tímto přístrojem – nedodržením tohoto pokynu je možná kolize adres IP. Pokyny pro konfiguraci adresy DHCP naleznete manuálu serveru DHCP.

Pro změny hodnot používejte tlačítka se šipkami popř. číslíková tlačítka. Jsou možná nastavení následujících funkcí:

- Use DHCP
Pokud bude tato funkce zapnuta obdrží přístroj svoji IP adresu od serveru DHCP. Pokud používáte váš router pro přístup k internetu obvykle máte k dispozici server DHCP. Pro nastavení statické IP adresy tuto funkci vypněte.
- IP Address
Do tohoto řádku vložte IO adresu.
- Netmask
Do tohoto pole vložte masku sítě (obvykle 255.255.255.0).
- Gateway (brána)
Pokud je přístroj připojen k internetu prostřednictvím routeru vložte do tohoto řádku IP adresu routeru.

Aktivace sítě

Pro uložení provedených nastavení a aktivaci sítě stlačte tlačítko OK.

Nastavení Nameserveru

1. Pokud na obrazovce není zobrazeno OSD stlačte tlačítko MENU, ze zobrazené hlavní nabídky (**Main menu**) vyberte **Setup** (nastavení), potvrďte tlačítkem OK.
2. Potom postupně vyberte **System** a **Network** (síť) a pro zobrazení nabídky **Network** potvrďte tlačítkem OK.
3. Vyberte **Device setup** (nastavení zařízení), potvrďte tlačítkem OK,
4. Vyberte **Nameserver setup** (nastavení nameserveru), potvrďte tlačítkem OK.

Nameserver

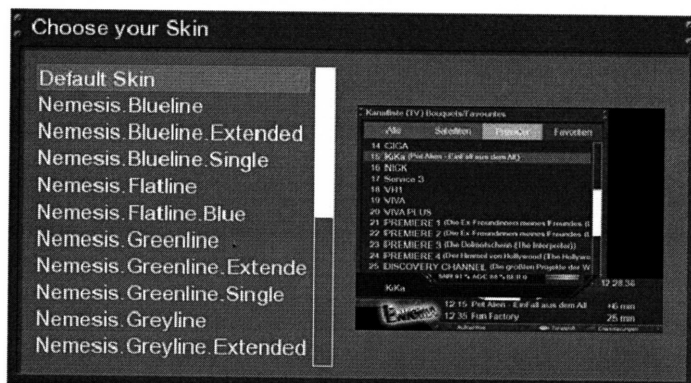
Do tohoto řádku vložte IP adresu DNS serveru vaší místní sítě. DNS je používán pro převod názvu domény na IP adresu. Pokud je funkce **Type** nastavena na **LAN** (místní síť) není nutno vkládat IP adresu DNS. Pokud je přístroj připojen k internetu prostřednictvím routeru vložte do tohoto místa IP adresu routeru.

Pokud chcete přidat druhý nameserver stlačte zelené tlačítko (max. lze vložit dva nameservery).

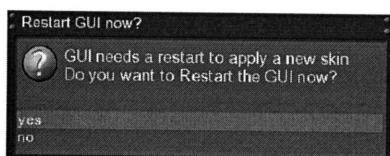
10.7 Vzhled

Výběrem jiného vzhledu můžete změnit vzhled zobrazení OSD

1. Pokud na obrazovce není zobrazeno OSD stlačte tlačítko MENU, ze zobrazené hlavní nabídky (**Main menu**) vyberte **Setup** (nastavení), potvrďte tlačítkem OK.
2. Potom postupně vyberte **System** a **Skin** (vzhled) a pro zobrazení nabídky **Skin** potvrďte tlačítkem OK.



Vyberte požadovaný vzhled a stlačte tlačítko OK.

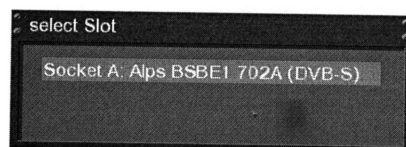


Pro aktivaci nového vzhledu je nutné restartování systému (výběrem **yes** ze zobrazeného okna). Výběr potvrďte tlačítkem OK.

11. Vyhledávání programů

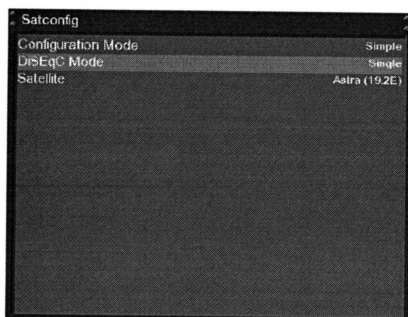
11.1 Konfigurování tuneru DVB-S

1. Pokud na obrazovce není zobrazeno OSD stlačte pro zobrazení **hlavní nabídky (Main menu)** tlačítko MENU. Potom vyberte volbu **Setup** (nastavení), potvrďte tlačítkem OK.
2. Vyberte volbu **Service searching** (vyhledávání programů) a pro zobrazení nabídky **Service searching** stlačte tlačítko OK.
3. Vyberte volbu **Tuner configuration**, potvrďte tlačítkem OK, bude zobrazena nabídka **Choose tuner** (vyberte tuner).
4. Tlačítka **▲/▼** vyberte **Socket A** (zásuvka A), potvrďte tlačítkem OK.

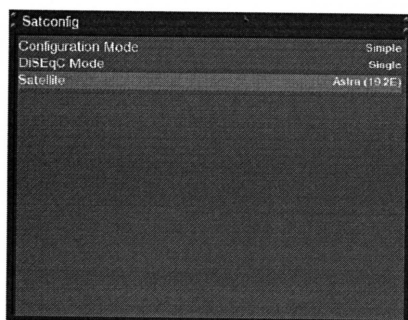


11.1.1 Jediný satelit - přímé připojení (DVB-S)

Tento typ konfigurace použijte v případě, kdy budete chtít univerzálním LNB přijímat signál z jediného satelitu. Kabel s připojeným LNB je připojen přímo ke konektoru pro připojení LNB k přijímači.



Vyberte **Satconfig** (konfigurace příjmu ze satelitu) a stlačte tlačítko OK – bude zobrazena stejně označená nabídka – viz obrázek.
Potom tlačítky ▲/▼ vyberte **DiSEqC mode** (režim DiSEqC) a tlačítky ◀ / ▶ vyberte



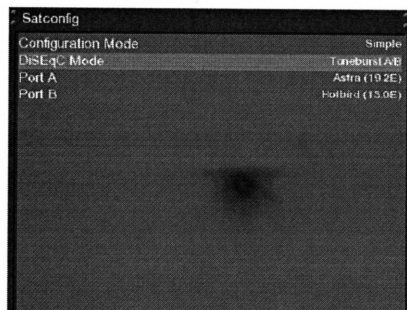
Single (jediný).

Vyberte volbu **Satellite**, tlačítky ◀ / ▶ vyberte požadovaný satelit, potvrďte tlačítkem OK.

Budete vráceni do nabídky pro výběr slotu **Select slot**.

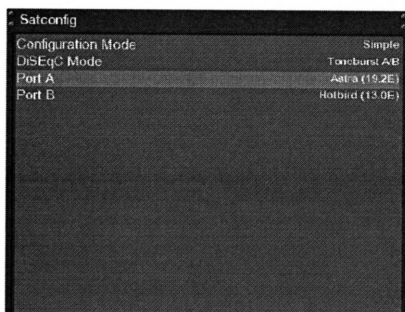
11.1.2 Dva satelity použitím tónového impulsu A/B (DVB-S)

Tuto konfiguraci použijte při požadavku na příjem dvou satelitů samostatnými LNB a to bez ohledu na to, zda budou obě LNB instalována na jediné nebo dvou parabolách. Kabely připojte k přepínači řízenému tónovým impulsem, kabel z výstupu přepínače připojte ke konektoru pro připojení LNB k přijímači.



Vyberte **Satconfig** (konfigurace příjmu ze satelitu) a stlačte tlačítko OK – bude zobrazena stejně označená nabídka – viz obrázek.

Tlačítky ▲/▼ vyberte **DiSEqC-Mode** (režim DiSEqC) a potom tlačítky ◀ / ▶ vyberte **Toneburst A/B** (tónový impuls A/B).



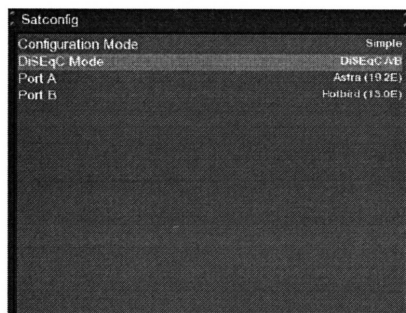
Pro porty A a B vyberte požadované satelity postupem uvedeným v předcházejícím odstavci. Věnujte pozornost tomu, abyste si byli jisti tím, který satelit je přijímán prostřednictvím vstupů přepínače. Pokud při pozdějším vyhledávání programů nebude vyhledán žádný program zaměňte v seznamu oba satelity a zkuste vyhledávání programů opakovat. Pro uložení provedených nastavení do paměti stlačte tlačítko OK.

11.1.3 Příjem ze dvou satelitů použitím DiSEqC A/B (DVB-S)

Tento typ konfigurace použijte v případě, kdy budete chtít dvojitým univerzálním LNB (twin universal LNB) popř. čtyřnásobným univerzálním LNB (quad universal LNB)

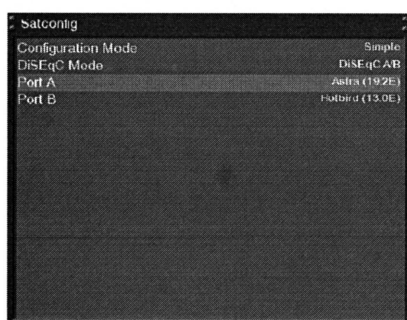
přijímat signály ze dvou satelitů a to bez ohledu na to, zda budou použity jedna nebo dvě paraboly.

V tomto případě jsou LNB připojeny k přepínači (DiSEqC 1.2), ze kterého je signál přiváděn jediným koaxiálním kabelem do přijímače.



Vyberte **Satconfig** (konfigurace příjmu ze satelitu) a stlačte tlačítko OK – bude zobrazena stejně označená nabídka – viz obrázek.

Tlačítky ▲/▼ vyberte **DiSEqC- mode** (režim DiSEqC) a potom tlačítky ◀/▶ vyberte **DiSEqC A/B**.



Potom podle pokynů uvedených v odstavci 11.1.1 vyberte pro porty A a B požadované satelity.

Věnujte pozornost tomu, abyste si byli jisti tím, který satelit je přijímán prostřednictvím vstupů přepínače.

Pokud při pozdějším vyhledávání programů nebude vyhledán žádný program zaměňte v seznamu oba satelity a zkuste vyhledávání programů opakovat.

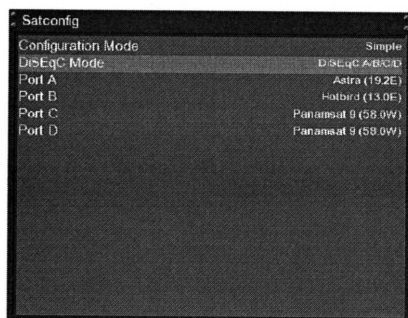
Pro uložení provedených nastavení do paměti stlačte tlačítko OK.

11.1.4 Příjem ze čtyř satelitů prostřednictvím DiSEqC (DVB-S)

Tento typ konfigurace použijte při požadavku na příjem čtyř satelitů jediným popř.

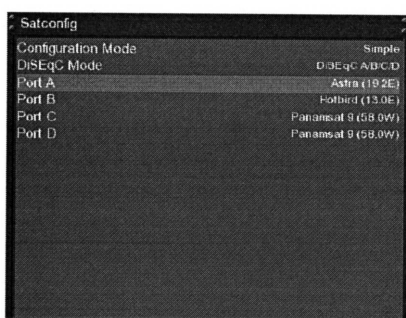
dvojitým univerzálním LNB (single popř. twin universal LNB) pro čtyři popř. 6 účastníků a to bez ohledu na to, zda budou instalovány v jediné nebo dvou parabolách.

V tomto případě jsou LNB připojena k tzv. multipřepínači, ze kterého je signál přiváděn koaxiálním kabelem do přijímače.



Vyberte **Satconfig** (konfigurace příjmu ze satelitu) a stlačte tlačítko OK – bude zobrazena stejně označená nabídka – viz obrázek.

Tlačítky ▲/▼ vyberte **DiSEqC- mode** (režim DiSEqC) a potom tlačítky ◀/▶ vyberte **DiSEqC A/B/C/D**.



Potom podle pokynů uvedených v odstavci 11.1.1 vyberte pro porty A, B, C a D požadované satelity.

Věnujte pozornost tomu, abyste si byli jisti tím, který satelit je přijímán prostřednictvím vstupů přepínače.

Pokud při pozdějším vyhledávání programů nebude vyhledán žádný program zaměřte v seznamu oba satelity a zkuste vyhledávání programů opakovat.
Pro uložení provedených nastavení do paměti stlačte tlačítko OK.

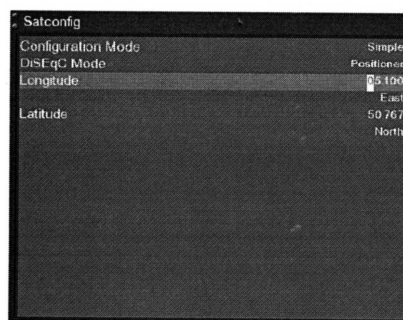
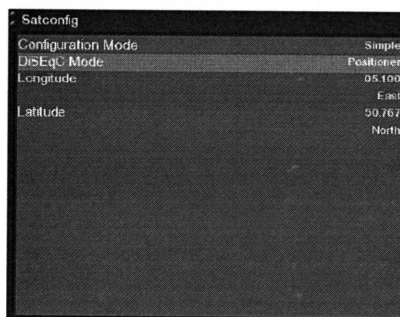
11.1.5 Použití pozicionéru Stab s USALS (DVB-S)

Tento typ konfigurace použijte při požadavku na příjem z většího počtu satelitů použitím pozicionéru Stab a jediného univerzálního LNB. Koaxiální kabel je od LNB přiváděn přímo ke konektoru pro připojení LNB k přístroji.

Vyberte **Satconfig** (konfigurace příjmu ze satelitu) a stlačte tlačítko OK – bude zobrazena stejně označená nabídka – viz obrázek.

Tlačítky \blacktriangle / \blacktriangledown vyberte **DiSEqC- mode** (režim

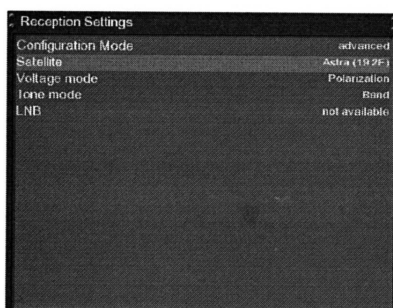
DiSEqC) a potom tlačítky \blacktriangleleft / \blacktriangleright vyberte **Positioner**. Pozicionér používá systém USALS, pro jeho správnou funkci je nutno vložit zeměpisné souřadnice místa instalace přístroje. Tyto souřadnice můžete získat např. na www.heavens-above.com popř. od některého z majitelů lepších satelitních navigací.



Zbytek je záležitostí přístroje a USALS. USALS je systém pro výpočet poloh všech satelitů vyvinutý firmou Stab s chybou menší než 0,1°. Jeho použití nevyžaduje technické znalosti – vše je prováděno automaticky.

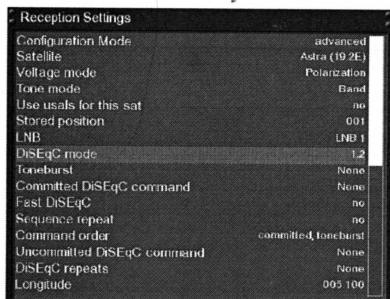
11.1.6 Použití pozicionéru Stab bez USALS (DVB-S)

Tento typ konfigurace použijte při požadavku na příjem z většího počtu satelitů použitím pozicionéru Stab a jediného univerzálního LNB. Koaxiální kabel je od LNB přiváděn přímo ke konektoru pro připojení LNB k přístroji.



Vyberte **Satconfig** (konfigurace příjmu ze satelitu) a stlačte tlačítko OK – bude zobrazena stejně označená nabídka – viz obrázek.

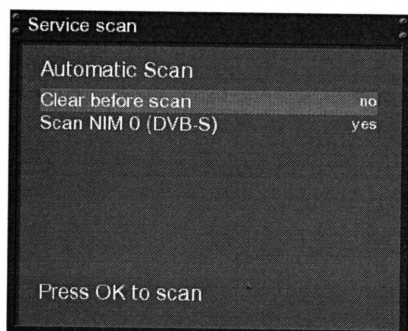
Tlačítka ◀ / ▶ vyberte **advanced** (pokročilý). Pokračujte výběrem **Satellite** a potom tlačítka ◀ / ▶ vyberte požadovaný satelit.
Potom vyberte **Satellite** a stlačte tlačítko ▶ .
Tlačítka ▲ / ▼ vyberte volbu **DiSEqC-mode** (režim DiSEqC) a potom tlačítka ◀ / ▶ vyberte **1.2**.



Potom tlačítka ◀ / ▶ vyberte volbu **Use Usals for this sat** (pro tento satelit použijte USALS). Přejděte k volbě **stored position** (uložená poloha) a číslicovými tlačítky vložte polohu vybraného satelitu uloženou v pozicionéru.
Počet možných pozic pro uložení poloh satelitů naleznete v doprovodné dokumentaci používaného pozicionéru.

11.2 Automatické prohledávání

1. Pokud na obrazovce není zobrazeno OSD stlačte pro zobrazení **hlavní nabídky (Main menu)** tlačítko MENU. Potom vyberte volbu **Setup** (nastavení), potvrďte tlačítkem OK.
2. Vyberte volbu **Service searching** (vyhledávání programů) a pro zobrazení nabídky **Service searching** stlačte tlačítko OK.
3. Vyberte volbu **Automatic scan**(automatické prohledávání), potvrďte tlačítkem OK. Bude zobrazena nabídka **Automatic scan**.

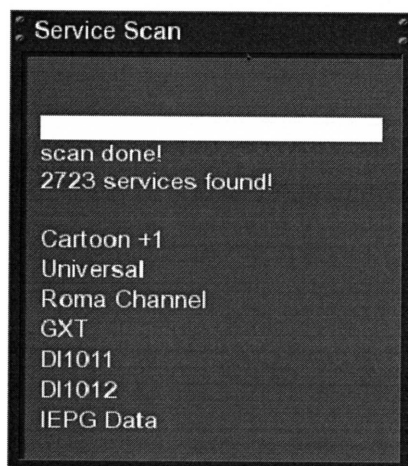


Při požadavku na výmaz všech programů se seznamu programů nastavte před zahájením vyhledávání programů funkci **Clear before scan** (vymazat před vyhledáváním) na **yes** (ano). Pokud nastavíte **no** (ne) budou nově vyhledané programy přidány na konec seznamu programů. Pro vyhledání nových programů přepněte tlačítka \uparrow/\downarrow na **Satellites** a potom stlačte zelené tlačítko. Tlačítka \uparrow/\downarrow vyberte tuner a potom pro zapnutí popř. vypnutí vyhledávání programů použijte tlačítka \leftarrow/\rightarrow .

Potom pro zahájení prohledávání všemi tunery nastavenými na **yes** (ano) stlačte tlačítko OK.



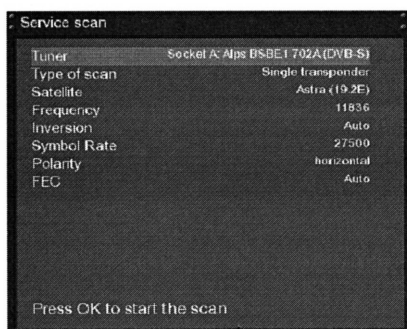
Průběh vyhledávání můžete sledovat v tomto okně (32% done = hotovo 32%).



Po ukončení vyhledávání programů bude zobrazeno toto okno jehož součástí je informace o počtu vyhledaných programů (2723 services found = nalezeno 2723 programů). Pro zhasnutí okna stlačte tlačítko OK.

11.3 Ručně řízené vyhledávání programů

1. Pokud na obrazovce není zobrazeno OSD stlačte pro zobrazení **hlavní nabídky (Main menu)** tlačítko MENU. Potom vyberte volbu **Setup** (nastavení), potvrďte tlačítkem OK.
2. Vyberte volbu **Service searching** (vyhledávání programů) a pro zobrazení nabídky **Service searching** stlačte tlačítko OK.
3. Vyberte volbu **Manual scan** (ruční prohledávání), potvrďte tlačítkem OK. Bude zobrazena nabídka **Manual scan**.



Bude zobrazena nabídka **Service scan** (vyhledávání programů).

Tlačítka ◀ / ▶ . vyberte tuner, který chcete použít pro vyhledávání programů.

Další funkce nastavte tlačítky ◀ / ▶ popř. ▲ / ▼ a to podle použitého tuneru a podle vašich potřeb.

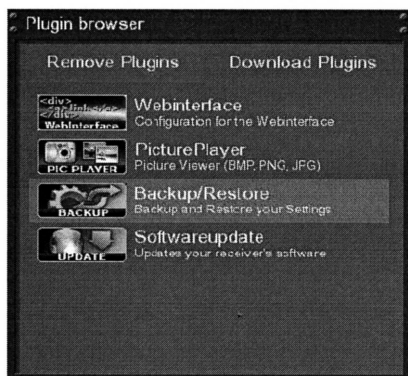
Pro uložení provedených nastavení do paměti stlačte tlačítko OK.

12. Aktualizace software přijímače

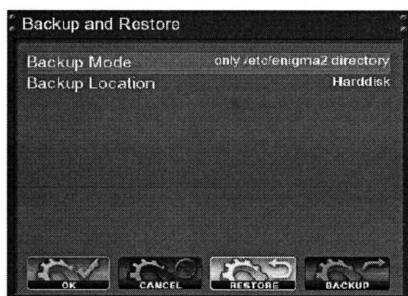
12.1 Zálohování nastavení přijímače

Pro zabránění ztráty nastavení přijímače je před aktualizací programů nutné zálohování nastavení přijímače.

Pokud na obrazovce není zobrazena nabídka stlačte pro zobrazení hlavní nabídky (**Main menu**) tlačítko MENU. Potom vyberte **Games / Plugins** (hry / zásuvné moduly), potvrďte tlačítkem OK.



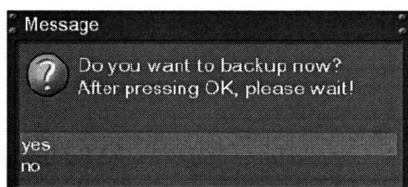
Vyberte funkci **Backup / Restore**(zálohovat / obnovit), potvrďte tlačítkem OK.



Přepněte volbu **Backup mode** (režim zálohování) na **only/etc/enigma2 directory**.

Přepněte funkci **Backup Location** (umístění zálohy) na **Harddisk** (pevný disk).

Potom pro zahájení zálohování stlačte modré tlačítko.



Budete vyzváni k potvrzení zahájení zálohování – vyberte **yes** (ano), potvrďte tlačítkem OK.

Po ukončení zálohování nastavení přijímače bude zobrazeno hlášení **Execution finished** (provádění ukončeno).

12.2 Obnova dat ze zálohy

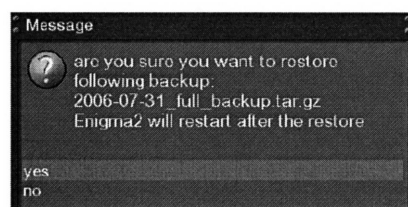


Z nabídky **Backup and restoring** (zálohování a obnova) vyberte **Backup location** (umístění zálohy) a potom pro zahájení obnovy dat ze zálohy stlačte žluté tlačítko.



Bude zobrazen seznam souborů se zálohovanými daty.

Vyberte soubor, který chcete použít pro obnovu dat a potom pro zahájení obnovy vašich nastavení stlačte žluté tlačítko.

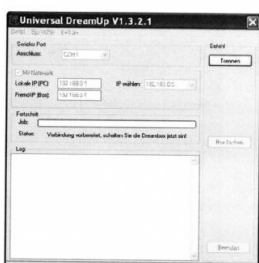
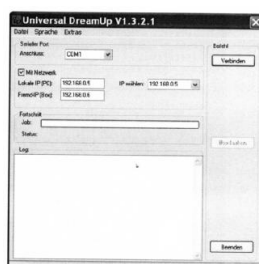


Budete vyzváni k potvrzení obnovy dat. Potvrďte výběrem **yes** (ano) a pro zahájení zálohování nastavení přístroje stlačte tlačítko OK.

12.3 Instalace nového software

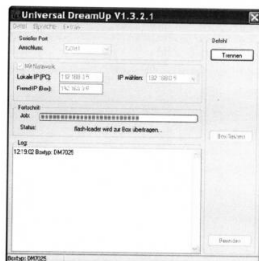
Pro instalaci nového software jsou třeba:

- PC s běžícím OS Windows
- software DreamUp
- sériový kabel
- síťový kabel



- Nejdříve odpojte přístroj od elektrické sítě.
- Odstartujte software DreamUp.
- Vyberte port COM1 nebo COM2 (ke kterému je připojen sériový kabel).
- Překontrolujte zda jsou přístroj a PC propojeny sériovým kabelem.
- Aktualizace software je možná bez připojení přístroje k síti – v tomto případě však vyžaduje nejméně 30 minut.
- Do pole **Local-IP (PC)** vložte IP používaného PC.

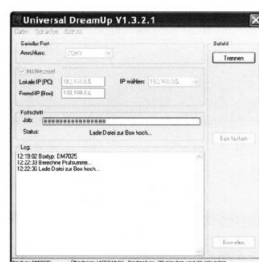
- Klikněte na spínač **Connect** a připojte přístroj k elektrické síti.



- Do přístroje bude přenesen zaváděcí program.



- Po přenesení zaváděcího programu do PC klikněte na spínač **Flash Box**.
- Potom vyberte software, které chcete nainstalovat a klikněte na spínač **Open** (otevřít).



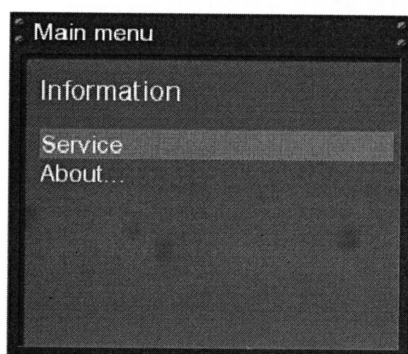
- Nyní bude do přístroje přeneseno nové software.



- Po úspěšném zavedení nového software bude zobrazeno potvrzovací hlášení.
- Po zobrazení hlášení postupně klikněte na spínače **OK** a **EXIT**.
- Odpojte a potom přístroj opět připojte přístroj k elektrické síti.

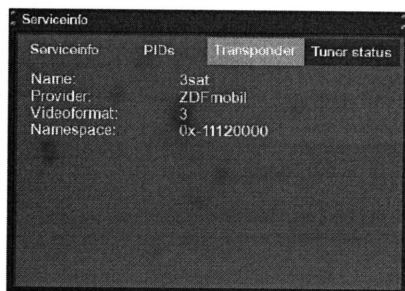
13. Systémové informace

13.1 Program



Pokud na obrazovce není zobrazeno OSD stlače pro zobrazení hlavní nabídky (**Main menu**) tlačítko MENU. Potom vyberte **Information** a pro zobrazení stejně označené nabídky stlače tlačítko OK.

Bude zobrazena nabídka **Information**, Vyberte **Service** (program) a potom pro zobrazení podrobných technických informací o přijímaném programu stlače tlačítko OK.



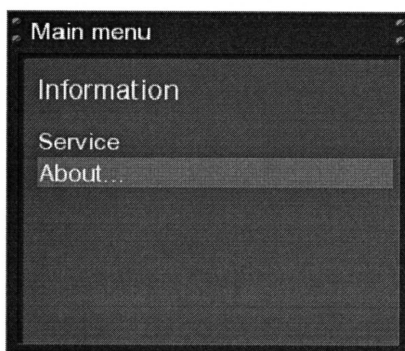
Pro získání následujících informací použijte barevná tlačítka:

- červené: informace o programu
- zelené: PID
- žluté: informace o transpondéru
- modré: stav tuneru

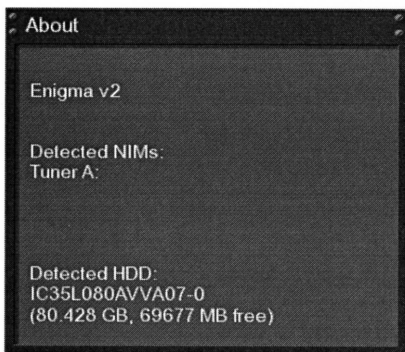
Pro vyjití z nabídky stlačte tlačítko OK.

13.2 Informace o soft- a hardware

Pokud na obrazovce není zobrazeno OSD stlačte pro zobrazení hlavní nabídky (**Main menu**) tlačítko MENU. Potom vyberte **Information** a pro zobrazení stejně označené nabídky stlačte tlačítko OK.



Ze zobrazení nabídky **Information** vyberte **About ...** (informace o ...) a stlačte tlačítko OK.



V zobrazeném okně budou zobrazeny informace o soft- a hardware přístroje.

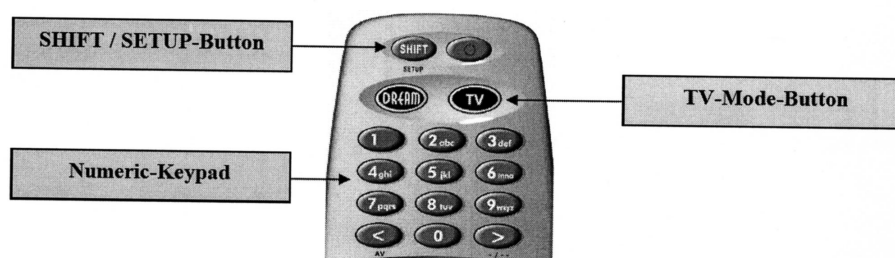
Pro vyjití z nabídky stlačte tlačítko OK.

14. Odstraňování závad

Problém	Možná příčina	Řešení
Chybí audio i video, OLED displej svítí.	Nesprávné připojení.	Překontrolujte připojení přístroje.
	Vadné LNB.	Vyměňte LNB.
	Nesprávné nastavení tuneru.	Překontrolujte nastavení tuneru – viz odstavec 11.1 Konfigurace DVB-S.
	Nesprávné nasměrování paraboly.	Překontrolujte nastavení paraboly.
Rozpad obrazu na kostičky.	Silný déšť nebo sněžení.	Z paraboly odstraňte sníh.
	Nesprávné nasměrování paraboly.	Překontrolujte nastavení paraboly.
	Příliš malá parabola.	Instalujte větší parabolu.
	Překážka mezi parabolou a přijímaným satelitem (dům, strom atd.).	Změňte umístění paraboly tak, aby měla přímý výhled na přijímaný satelit.
Není možný příjem dříve přijímaného programu.	Nesprávně nasměrovaná nebo vadná parabola.	Překontrolujte parabolu.
	Program je vysílán na jiném kanále.	Proveďte vyhledávání programů – viz kapitola 11.
	Vysílání programu bylo ukončeno.	---
Není možný záznam.	Zaplněný pevný disk.	Vymažte disku nepotřebné záznamy.
Nefunkční dálkový ovladač.	Nesprávně vložené baterie.	Překontrolujte polaritu baterií.
	Vyčerpané baterie.	Vyměňte baterie.
	Nesprávný režim dálkového ovladače (DREAM- nebo TV-mode).	Stlačte tlačítko DREAM MODE nebo TV MODE.
	Software není aktivní.	Přístroj vypněte a potom opět zapněte.
Přístroj nereaguje na použitá tlačítka.	Přijímač je zablokován.	Přístroj vypněte a potom opět zapněte.

15. Nastavení ovladače pro obsluhu televizoru

Po výběru čtyřmístného kódu z tabulky kódů pro televizory různých značek (výrobců) a jeho vložení do ovladače bude ovladač možné používat pro obsluhu některých základních funkcí většiny televizorů.



(Numeric Keypad = číselná klávesnice;)

15.1 Naprogramování ovladače

Pro naprogramování ovladače pro obsluhu základních funkcí televizorů postupujte podle následujících pokynů:

- Stlačte tlačítko TV.
- Na dobu 3 sekund stlačte a přidržte stlačeno tlačítko SHIFT/SETUP – tlačítko TV dvakrát blikne.
- Číselnými tlačítky postupně vložte čtyřmístný kód televizoru vyhledaný tabulce kódů. Po vložení každého z čísel blikne tlačítko TV, po vložení celého kódu tlačítko blikne dvakrát.
- Z režimu programování bude dálkový ovladač vyveden automaticky.
- Pokud nebude v průběhu 10 sekund použito žádné tlačítko bude programování ovladače automaticky ukončeno.

16. Technické údaje

- 300 MHz procesor MIPS;
- operační systém Linux;
- dekódování hardware MPEG2 / H.264 (vyhovující DVB);
- čtečka paměťových karet Smartcard;
- rozhraní Ethernet 10 / 100 MB;
- interní konektor pro připojení pevného disku SATA 2,5" – disk lze rovněž připojit jako externí disk;
- dva porty USB 2.0;
- konektor DVI;
- sériový port V.24 / RS232
- OLED LCD displej
- varianty tuneru NIMs (DVB-S / DVB-T / DVB-C);
- tunery v modulovém provedení plug & play;
- RAM 256 MB;
- rychlá vymazávatelná paměť typu Flash s kapacitou 64 MB;
- digitální optický výstupní konektor audio S/PFIF;
- výstupní konektor SCART s možností naprogramování výstupu signálu video GB, S-video popř. FBAS (složený signál video);
- externí napájecí zdroj 12 V = (model DS36W-12).

Doplňující informace

Tuner DBS s DVB-S2

Kmitočtový rozsah: 950 – 2 150 MHz

Demodulace DVB-S (QPSK): DVB-S2 (8PSK, QPSK)

Symbolová rychlost DSVB-S: 2 ... 45 Mbaud / sek, SCPC / MCPC

DVB-S2: 10 ... 31 Mbaud / sek(8PSK), 10 – 30 Mbaud /sek (QPSK)

Tuner DBS bez DVB-S2

Kmitočtový rozsah: 950 ... 2 150 MHz

Demodulace DVB-S (QPSK)

Úroveň signálu: - 65 dBm – 25 dBm

Vstupní konektor tuneru DBS: typu F (zásuvka)

Vstupní impedance: 75 ohmů

Interní průchozí smyčka

AFC +/- 3 MHz

DVB-S rychlosti Viterbi: 1/2; 2/3; 3/4; 5/6; 7/8, automatické nastavení (K = 7)

Faktor roll-off: 35%

Tuner DVB-C (připojitelný)

Vstupní konektor / konektor s průchozí smyčkou: IEC-169-24, zásuvka;

Kmitočtový obsah: 50 – 870 MHz;

Úroveň vstupního signálu: -20 ... -25 dBm;

Demodulace: QAM;

Konstelace: 16, 32, 64, 128 a 256 QAM;

Vstupní symbolová rychlost: max. 7,252 Ms / sek

Tuner DVB-T (připojitelný)

Vstupní / průchozí vstupní konektor: IEC 9-24, zásuvka / zástrčka;

Kmitočtový rozsah: VHF (174 – 230 MHz), UHF (470 – 862 MHz);

Úroveň vstupního signálu: - 78 ... -20 dBm;

Napájení anténního zesilovače: 5 V / max. 100 mA;

Demodulace ODDM;

Režim nosného kmitočtu: 2 k a 8 k hierarchický / nehierarchický;

Konstelace: QPSK, 16 a 64 QAM;

Interval ochrany: 1/4, 1/8, 1/16 a 1/32

Dekodér video

Kompatibilní s formáty komprimace: MPEG-1 / MPEG-2 a H.264;

Formáty video: 4:3 / 16:9;

Pro televizory s obrazovkou 4:3 je výchozím formátem 4:3 Letterbox.

Dekodér audio

Komprimace audio: MPEG-1 a MPEG-2, vrstva I a II;

Režimy audio: stereo, Dolby Digital;

Vzorkovací kmitočty: 32; 44,1; 48; 16, 22,5 nebo 24 kHz;

Analogové výstupy audio

Výstupní úroveň: 0,5 V efekt. / 600 ohmů;

Celkové harmonické zkreslení: > 60 dB (1 kHz);

Přeslechy: < 65 dB

Digitální výstup audio

Úroveň výstupu: 0,5 V efekt. / 75 ohmů;

Vzorkovací kmitočty: 32, 44,1 nebo 48 kHz;

Optický výstup audio (S(PDIF))

Výstup video

Výstupní úroveň složeného signálu video (FBAS): 1 V šp. – šp. +/- 0,3 dB / 75 ohmů

Vstup video

Vstupní úroveň složeného signálu video (FBAS): 1 V šp. – šp. +/- 0,3 dB / 75 ohmů

Filtr teletextu vyhovuje standardu ETS 300 472.

Výstup signálu video z konektoru SCART

FBAS (složený signál video), S-video, RGB

Sériové rozhraní RS232

Typ: obousměrné sériové rozhraní

Rychlost toku dat: 115,2 kB / sek. max.

Konektor: Sub-9

Funkce: pro aktualizaci firmware a naprogramování programů;

Ethernet

Obousměrné rozhraní pracující na kmitočtu až 100 Mbitů;

Funkce: pro aktualizaci firmware a naprogramování programů.

SATA port

Pro připojení interního disku SATA o velikosti 2.5" nebo pro připojení k externímu disku SATA.

USB

Dva konektory USB 2.0

Napájení a polarizace LNB

Proudový odběr LNB: max. 500 mA, s ochranou proti zkratu;

Vertikální polarizace: < 14 V bez zátěže, < 11,5 V se zátěží 400 mA;

Horizontální polarizace < 20 V bez zátěže; < 17,3 V se zátěží 400 mA.

Aktivní polohy satelitů

DiSEqC 1.0; 1.1; 1.2; 1.3 (USALS)

LCD OLED displej

Snížení jasu displeje po 40 000 provozních hodinách, při významné ztrátě jasu je nutná jeho výměna.

Příkon přístroje

< 15 W při napájení 12 V

Napájecí napětí přístroje

12 V = +/- 15 %

Externí zdroj napájení

Vstup: 110 – 240 V stříd., 50/60 Hz

Výstup: 12 V = / 2 A

Fysické rozměry

Teplota prostředí: +15 ... +35 °C

Vlhkost: < 80% relativní vlhkosti

Rozměry (š x hl. x v): 374 X 0 X 75 MM

Hmotnost: 2,2 kg (bez instalovaného pevného disku)

17.Vlastnosti přístroje

- EPG (elektronický průvodce pořady) pro jeden program s možností třídění podle data nebo podle abecedy;
- EPG pro všechny programy (pouze těmi, kterými jsou tyto informace vysílány);
- automatické vyhledávání TV a rozhlasových programů s možností snadného záznamu vysílaných pořadů;
- funkce časového posuvu;
- seznam pořizovaných záznamů s možností jejich třídění podle data nebo podle abecedy;

- timer pro záznam TV nebo rozhlasových pořadů s možností ručního naprogramování popř. převzetí časových údajů z EPG;
- možnost řízení DiSEqC 1.0 / 1.1 / 1.2 a 1.3 (USALS);
- přepnutí na příjem jiného programu v čase kratším než 1 sekunda;
- průvodce výchozím nastavením přijímače;
- z výroby nainstalovaný seznam programů DVB-S;
- podpora seznamu oblíbených programů;
- příjem podtitulků vysílaných DVB nebo teletextem;
- plně automatické prohledává kanálů;
- integrovaný modul pro příjem teletextu s podporou úrovně 2.5;
- možnost příjmu raditextu / RASS (informace na www.rass.tv)
- možnost omezení přístupu dětí a mladistvých k TV programů vysílajícím pro ně nevhodné pořady;
- funkce automatického vypnutí přístroje po proběhnutí předem naprogramované doby;
- snadné rozšiřování funkcí a možností prostřednictvím zásuvných modulů;
- možnost dálkové obsluhy prostřednictvím webového rozhraní, možnost distribuce TV a rozhlasových pořadů do PC připojených k místní síti;
- přehrává soubory MP3;
- OSD s možností změny jeho vzhledu a s možností výběru jazyka.