

# DI-WAY

## T-200HD



**Digitální pozemní přijímač s funkcí nahrávání**

Návod na použití



Všeobecné informace.....	str. 2
Bezpečnostní informace.....	str. 3
Popis dálkového ovládání.....	str. 4
Instalace, propojení přijímače.....	str. 5
Prvotní zapnutí.....	str. 7
Nastavení.....	str. 12
Nástroje.....	str. 15
USB funkce.....	str. 17
Hry.....	str. 18
Nahrávání.....	str. 19
Funkční tlačítka.....	str. 20
Elektronický průvodce programy (EPG).....	str. 21
Řešení problémů.....	str. 23

Tato příručka vám pomůže při nastavení vašeho přijímače. Přijímač je vybaven jednoduchým uživatelským menu. Menu přijímače vás provede instalací kanálů, organizování kanálů, prohlížení a mnoha jiných funkcí.

Všechny funkce mohou být uskutečněné použitím knoflíků na Dálkovém ovladači. Některé funkce lze ovládat přímo na čelním panelu přijímače. Přijímač je snadno ovladatelný.

Berte prosím na vědomí: Přehráním nového softwaru, se může změnit funkčnost přijímače. Nastanou-li potíže s činností vašeho přijímače, prosím nahlédněte do této příručky, zda-li zde nenaleznete možné řešení problému.

Neenaleznete-li v příručce řešení problému kontaktujte vašeho obchodníka nebo zákaznický servis

Tento digitální pozemní přijímač (DPP) vás vtáhne do nového a vzrušujícího světa digitální televize. Světa křišťálově čistého širokoúhlého obrazu, digitálního zvuku, s více informacemi a novými službami. To vše a více v "nekódovaném" digitálním televizním vysílání.

Chcete-li plně využít svůj nový DPP, najdete si čas, abyste se detailně seznámili s rozsáhlými vlastnostmi přijímače, podrobně popsány v této příručce.

Pokud potřebujete pomoci s nastavením, zavolejte svému dodavateli nebo zákaznické službě

UPOZORNĚNÍ: Přijímač se při neaktivitě automaticky po 2 hodinách přepne do režimu STAND-BY

## Hlavní vlastnosti

- SD MPEG-2/HD H.264 a plně vyhovující standardu ISDB-T
- Automatický převod PAL/NTSC
- 1000 programovatelných TV a Rádio kanálů
- Výběr z 8 různých oblíbených skupin
- Zobrazení na obrazovce v mnoha jazycích
- Plná podpora 7denního Elektronického Programového Průvodce (EPG)
- Podpora obrazu v grafice
- 256 barev při zobrazování
- Automatické nebo ruční hledání kanálů
- Různé funkce oprav kanálů (oblíbení, přesun, zámek, přejmenování a třídění)
- Rodičovské řízení pro kanály
- Jednoduché použití Menu Systém
- Aktualizace softwaru přes USB port
- Nastavení časového pásma automaticky nebo ručně, podpora letního času
- Automatické vypnutí / zapnutí pomocí Časovače (více voleb)
- Podpora titulkování DVB EN300743 a EBU
- Podpora teletextu DVB ETS300472 přes VBI a OSD
- Automatické uložení posledního kanálu
- Podpora logického čísla kanálu (LCN)
- Hry Tetris, Reversi, Sudoku
- Podpora formátu disků FAT16 / FAT32 / FAT12, NTFS (volitelně)
- Prohlížení souborůMP3/ JPEG/ BMP/ OGG
- Základně nastaveny 2 hodiny, uživatel si může zvolit čas ukončení nahrávání (podpora titulků), nahrávání zakódovaných i volných programů
- Zámek / Výmaz / Přejmenování, Náhled, Prohlížení informací u uložených souborů
- Přehrávání / Pauza / Zastavení / Skok
- Rychle dopředu / Rychle zpět 2x / 4x / 8x / 16x / 24x
- Pomalu vpřed / Pomalu vzad 1/2, 1/4, 1/8
- Nastavení značek / Přeskočení značek



Vyhňte se rizikům zásahem elektrickým proudem, Nesundávejte kryt přijímače, který je připojen k el. zásuvce. Tato manipulace vám nepřísluší.



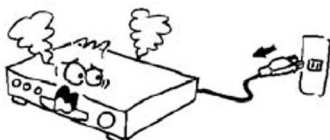
Na přijímač nepatří žádné květinové vázy, Přijímač nesmí přijít do styku s vodou, atd, z důvodů, aby nedošlo k ohrožení vás a předešli jste poškození přijímače.



Nevystavujte přijímač přímému slunečnímu záření a potencionálnímu zdroji tepla.



Neblokujte průduchy chlazení přijímače. Na přijímač neodkládejte jiné věci, hrozí přehřátí a poškození přijímače.



Pokud nastane abnormální stav přijímače (abnormální přehřívání, kouř, atd.). Neprodleně přijímač odpojte od el. zásuvky a kontaktujte servisního technika.



Nedotýkejte se přijímače během bouřky, hrozí riziko zásahu bleskem. Doporučení při zmíněné situaci po tuto dobu odpojte přijímač od elektrického zdroje.



Odpojte přijímač od el. zdroje při dlouhodobé nepřítomnosti (dovolená, atd.).



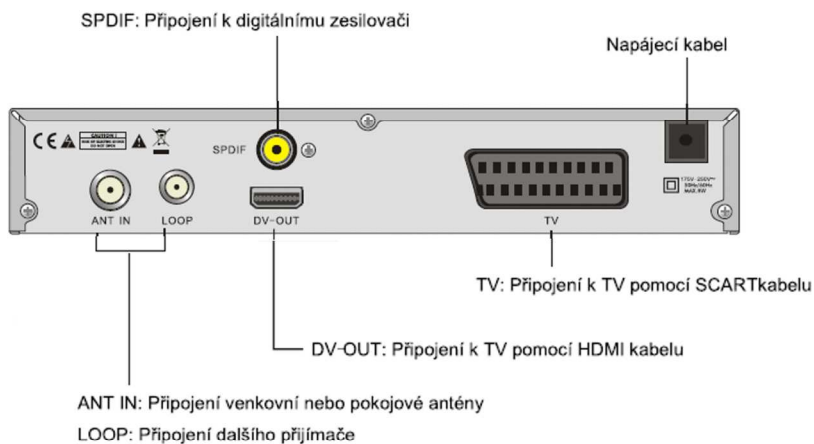
Ujistěte se, že AC síťový kabel přijímače je vypnutý od el. zdroje před úklidem a údržbou přijímače. Pokud povrch přijímače špinavý (zaprášený), postačí setřít povrch čistým jemně navlhčeným a dobře vyždímaným hadříkem, látkou.

## Popis dálkového ovladače (RCU )

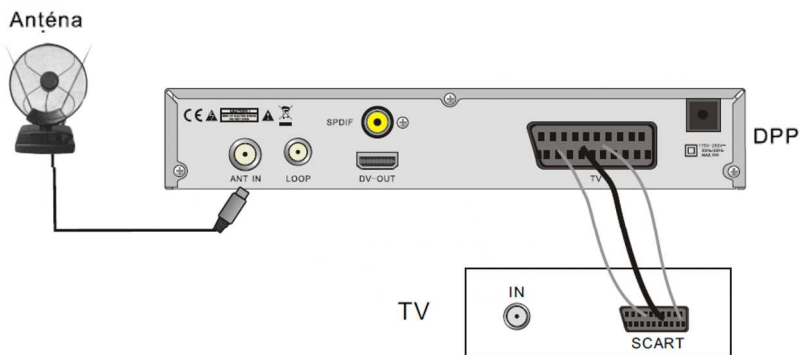


Klíč	Funkce
	Tlačítko VYP/ZAP ON/OFF.
	Při sledování programu, vypnutí zvuku.
0-9	Zadejte číslo požadované položky v menu nebo vyberte programové číslo k sledování Tv.
TV/RADIO	Přepnout mezi TV a Rádio – režim.
PR	Přepnout zpět na předchozího program.
FAV	Zobrazte oblíbený seznam programů.
INFO	Informace z aktuálního programu.
AUDIO	Vyberte si zvukový mód.
	Pohyby nahoru / dolů stránka v seznamu programů.
MENU	Výběr menu nastavení přijímače.
PR+, PR-	Při sledování programu, změnit programy nebo pohybovat k další vyš nebo nižší položce v menu.
OK, LIST	Vykonává vybranou položku v nabídkové obrazovce nebo vstupuje do požadované hodnoty módu.
EXIT	Návraty do předchozího menu na menu obrazovka nebo opustit menu.
	Při sledování programu, nastavit hlasitost, nebo pohyb vlevo nebo vpravo v menu.
	Vyberte různé zvukové režimy.
EPG	EPG (elektronický programový průvodce)
PAUSE	Stiskněte jednou pro pozastavení obrazu, stiskněte ještě jednou pro přechod do normálního režimu.
TV/AV	Žádná funkce.
	Zapnout dialogové titulky.
UHF	Žádná funkce.
TXT	Přejít na mód teletextu.
PAL/NTSC	Přepnout mezi PAL a NTSC režimem.
	Vstoupit do náhledu obrázků mód zobrazený na obrazovce.
RECORD	Zaznamenejte program.
	Hrajte aneb zastavte program.
	Stisk rychle vpřed nebo rychle zpět.
	Hleďte vpřed nebo zpět.

## Zadní panel

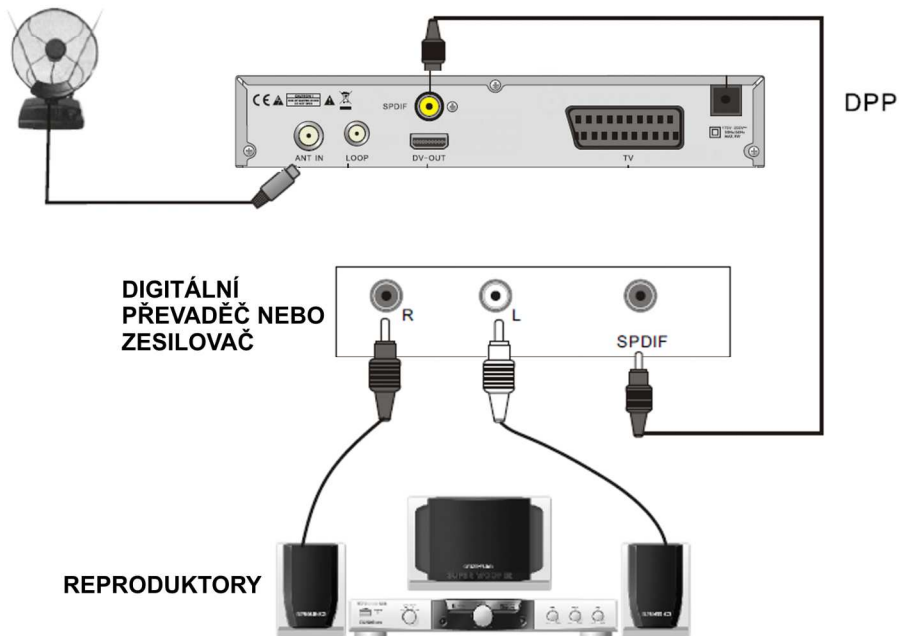


## Připojení k TV



## Připojení k digitálnímu zesilovači

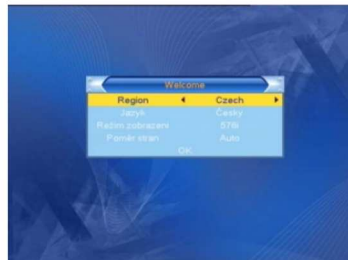
Anténa



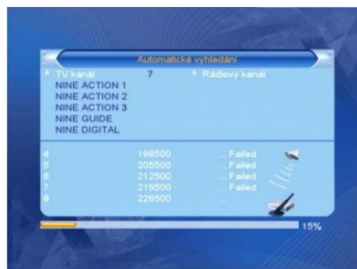
Pokud zapnete přijímač poprvé, zobrazí se vám následující uvítací obrazovka.

Stiskněte tlačítka PR+,PR- pro přesun zvýraznění na Region, Mód zobrazení , Mód rozměru a Jazyk .

Stiskněte   pro přesun kurzoru na vaši volbu.



Přesuňte zvýrazněné na volbu [OK] a stiskněte tlačítko OK pro vstup do nabídky " Automatické Hledání".





Pokud stisknete tlačítko [MENU], vstoupíte do Hlavního Menu.

Toto menu obsahuje 6 hlavních následujících podmenu:

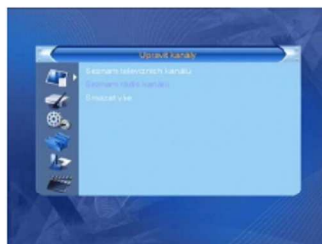
- Oprava kanálu
- Instalace
- Nastavení systému
- Nástroje
- Hry
- Nahrávání



## 1. Oprava kanálu

Přesuňte zvýraznění na Oprava kanálu a stiskněte tlačítko [OK] pro vstup do následující nabídky Oprava kanálu.

Tato nabídka má 3 následující podmenu: Seznam TV kanálů, Seznam Rádio kanálů a Vymazat vše.



### 1.1 Seznam TV kanálů

1. Stiskněte tlačítka PR+, PR- pro výběr programu, který chcete sledovat a stiskněte tlačítko OK pro jeho zobrazení v malém okně. Pokud přesouváte žlutý kurzor nahoru nebo dolů, uvidíte šedou linku, která značí, který program sledujete v malém okně.

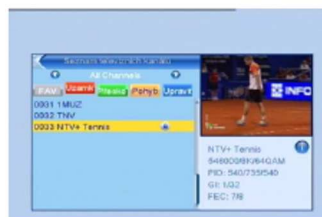


2. Stiskněte tlačítko FAV pro přesun na následující FAV záložku. Vyberte program a stiskněte tlačítko OK pro přidání do oblíbené skupiny. V seznamu vyberte skupinu, do které chcete program přidat a stiskněte tlačítko OK a poté najdete značku oblíbené vpravo vedle vybraného programu.

Opětovným stiskem tlačítka FAV opustíte mód oblíbených a vrátíte se do předchozí pozice.



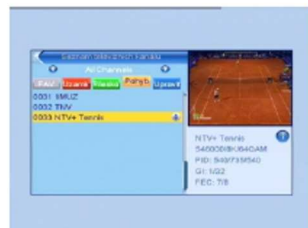
3. Stiskněte červené tlačítko pro přesun na následující záložku Zámek. Vyberte program a stiskněte tlačítko OK pro označení tohoto programu jako zamčeného. Zrušit tuto volbu můžete opětovným stiskem tlačítka OK. Znovu stiskněte červené tlačítko pro opuštění módu zámku a vrátíte se do předchozí pozice.



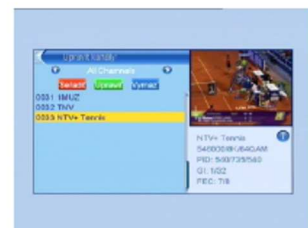
4. Stiskněte zelené tlačítko pro přesun na následující záložku Přeskok. Vyberte program a stiskněte tlačítko OK pro označení tohoto programu značkou na přeskočení. Zrušit tuto volbu můžete opětovným stiskem tlačítka OK. Znovu stiskněte zelené tlačítko pro opuštění módu přeskočení a vrátíte se do předchozí pozice.



5. Stiskněte žluté tlačítko pro přesun na následující záložku Přesun. Vyberte program a stiskněte tlačítko OK pro označení tohoto programu značkou pro Přesun. Tlačítka PR+, PR- přešunou kurzor na pozici, kam chcete program přesunout a stiskněte tlačítko OK pro potvrzení. Znovu stiskněte žluté tlačítko pro opuštění módu přesunu a vrátíte se do předchozí pozice.



6. Stiskněte modré tlačítko pro vstup do okna Oprava kanálu .



#### i. Třídění (červené tlačítko )

Stiskněte červené tlačítko pro vyvolání nabídky Třídění.

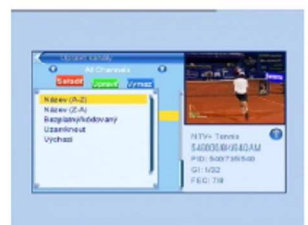
Jméno (A-Z): Vzestupné třídění začínající znaky, pak čísla, pak velkými písmeny a na závěr malými písmeny.

Jméno (Z-A): Opačné třídění než Jméno(A-Z).

Volné/Kódované : Všechny volné programy jsou v seznamu na všechny zakódované nakonec.

Lock: všechny zamknuté programy jsou v seznamu na konci.

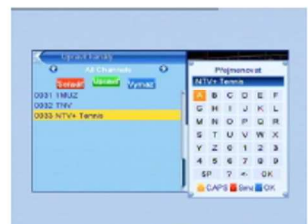
Základ: Programy jsou nesetříděné v pořadí jak byly uloženy do paměti při vyhledávání.



#### ii. Oprava (zelené tlačítko )

Stiskem zeleného tlačítka se přesunete na následující záložku Oprava. Vyberte program a stiskněte tlačítko OK pro zobrazení okna Přejmenování.

V okně Přejmenování stiskněte žluté tlačítko pro přepínání mezi velkými a malými písmeny; stiskněte červené tlačítko pro výmaz znaku na kurzoru; stiskněte tlačítko pro přesun kurzoru vlevo nebo vpravo; stiskněte číselné tlačítko (0-9) pro zadání znaku podle níže vyobrazené tabulky. Stiskem modrého tlačítka zadání uložíte a menu opustíte.



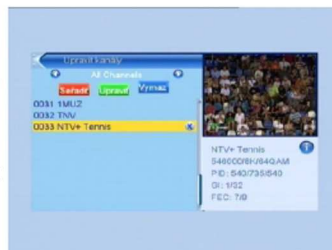
Číselná klávesa	Stiskněte číslo opakovaně, znaky se volí cyklicky
1	.,*?!@1
2	ABC2
3	DEF3
4	GHI4
5	JKL5
6	MNO6
7	PQRS7
8	TUV8
9	WXYZ9
0	[mezera] -0

Když je jméno prázdné, systém zobrazí okno „Jméno“ jen jednou po stisku žlutého tlačítka. Stiskem OK dialogové okno zavřete.

### iii. Výmaz (modré tlačítko )

Stiskněte modré tlačítko pro vstup do nabídky Výmaz. Vyberte program a stiskněte OK pro označení programu na výmaz. Zrušit tuto volbu můžete opětovným stlačením OK.

Po stisku EXIT se zobrazí dialog „Opravdu chcete uložit?“ Vyberte ANO a stiskněte OK pro uložení nebo NE a stiskem OK odejdete bez uložení



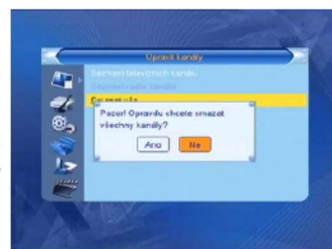
## 1.2 Seznam Rádio kanálů

Stejně jako 1.1 Seznam TV kanálů , nebudeme to znovu vysvětlovat.


## 1.3 Vymazat VŠE

Přesuňte kurzor na volbu Vymazat VŠE a po stisku OK se objeví zpráva „Varování! Opravdu chcete vymazat všechny kanály?“.

Stiskněte EXIT a objeví se zpráva „Jste si jisti?“. Vyberte ANO a stiskněte OK pro uložení nebo vyberte NE a po stisku OK odejdete bez uložení



## 2. Instalace

1. Stiskněte tlačítka PR+, PR- pro přesun kurzoru nahoru a dolů.
2. Stiskněte tlačítko EXIT nebo  opustění Menu.



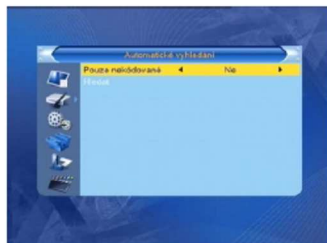
### 2.1 Auto matické hledání

Pokud vstoupíte do nabídky Automatické hledání, objeví se následující obrazovka.

V Pouze VOLNÉ tlačítky [Vlevo/Vpravo] vyberte Ano nebo NE.

Přesuňte zvýraznění na volbu Hledání a stiskněte tlačítko [OK] pro spuštění hledání.

Stiskněte tlačítko [EXIT] pro opuštění této nabídky.



### 2.2 Hledání kanálu

Pokud vstoupíte do nabídky Hledání kanálu, objeví se vedlejší obrazovka.

Máme pro vás dva módy hledání: buď podle kanálu anebo podle kmitočtu.

Pokud je pásmo UHF a region je "China", rozsah čísel kanálů je od 13 do 61. Pokud je pásmo VHF a region je "China", rozsah čísel kanálů je od 1 do 12. (Rozsahy jsou závislé na regionech.)

Pokud jste vyplnili svoje nastavení, přesuňte zvýraznění na volbu Hledání a stiskněte tlačítko [OK] pro spuštění hledání.

Stiskněte tlačítko [EXIT] pro opuštění této nabídky a uložení aktuálních parametrů



### 2.3 Nastavení antény

Pokud zvolíte Polohu antény, objeví se vedlejší obrazovka.

V podmenu Číslo kanálu vyberte kanál tlačítky [Vlevo/Vpravo].

V podmenu Napájení tuneru vyberte tlačítky [Vlevo/Vpravo] ZAP nebo VYP.

### 2.4 LCN

Vyberte tlačítky [Vlevo/Vpravo] ZAP nebo VYP.



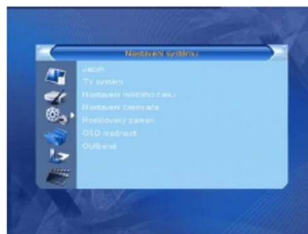
## 3. Nastavení systému

Pokud vstoupíte do nabídky Nastavení systému, objeví se vedlejší obrazovka.

Ta obsahuje 8 podmenu: Jazyk, TV systém, Nastavení místního času, Nastavení časovače, Přístupový systém Conax, Rodičovský zámek, Nastavení OSD a Oblíbené.

Tlačítka [Nahoru/Dolů] vybíráte požadovanou položku

Tlačítkem [OK] vstupujete do vybrané položky



### 3.1 Jazyk

1. Stiskněte OK pro vstup do okna Jazyk .

Stiskněte pro výběr jazyka (rotuje v kruhu), pokud stisknete PR+, PR-, přesunete kurzor nahoru nebo dolů (rotuje v kruhu).

2. Stiskněte MENU nebo EXIT pro uložení a odchod.

3. Druhy jazyků najdete v uživatelské konfiguraci



### 3.2 TV Systém

Stiskněte PR+, PR- pro přesun kurzoru nahoru nebo dolů, když stisknete , změníte volbu a ta změna se projeví okamžitě.

1. Rozlišení videa: Vyberte z 480i/576i/480p/576p/720p/1080i.
2. Mód poměru: Vyberte ze 4:3 L, 4:3 PS, 16:9 a Auto.
3. Výstup videa: Vyberte mezi YUV a RGB.
4. Digitální výstup zvuku: Vyberte mezi LPCM výstup a BS výstup.



### 3.3 Nastavení místního času

1. Region: Vyberte region.

2. Použití GMT : Vyberte mezi ZAP a VYP. Když vyberete VYP, volba Nastavení GMT a Letní čas zůstanou šedé.

3. Nastavení GMT : Když vyberete "ZAP" ve volbě „použití GMT“, systém automaticky přebírá čas z obrazovky. Volby Datum a Čas budou vyšeděné. Vyberte správnou volbu v nastavení GMT. V základu je GMT ZAPnuta.

4. Letní čas: Vyberte mezi ZAP a VYP. "VYP" znamená normální čas. Když vyberete ZAP, k času se přidá 1 hodina.



5. Datum, Čas: Když vyberete "VYP" v Použití/GMT, obě položky Datum a Čas budou použitelné, jinak zůstanou šedé. Pomocí číselných tlačítek zadejte požadované hodnoty. Po nastavení stiskněte tlačítko MENU nebo EXIT pro uložení a odchod. Jestliže některá zhodnota bude špatně, ukáže se vám zpráva „Špatné zadání! Pokračovat v opravě?“. Stiskem OK na volbě Ano budete pokračovat v opravách zadaných hodnot, stiskem OK na volbě Ne opustíte nabídku bez uložení.

### 3.4 Nastavení časovače

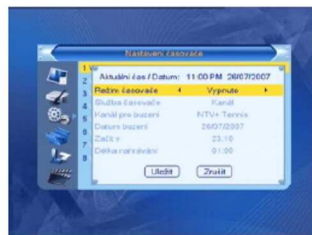
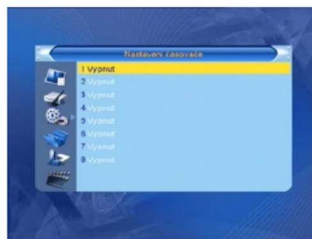
Když nebudete mít žádné programy tato volba nebude dostupná.

Až 8 časovačů může být nastaveno. Vyberte číslo časovače posunem kurzoru nahoru nebo dolů a stiskem OK vstoupíte do nastavovacího okna.

1. Mód časovače: Standardně je vypnut. Můžete nastavit časovač na Jednou, Denně nebo VYP.
2. Kanál probuzení: Vyberte kanálem
3. Datum probuzení, V čase: Použijte číselná tlačítka pro zadání správného datumu.

Doba: Nastavte požadovaný čas Po probuzení za tuto nastavenou dobu se systém automaticky vypne.

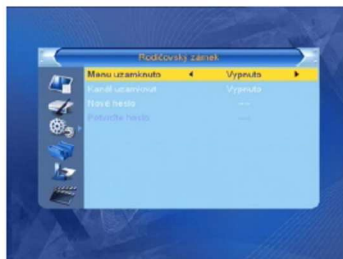
Stiskněte MENU nebo EXIT pro uložení a odchod



### 3.5 Rodičovské řízení

Před vstupem do okna Rodičovský zámek musíte zadat správné heslo. V základu je heslo 0000.

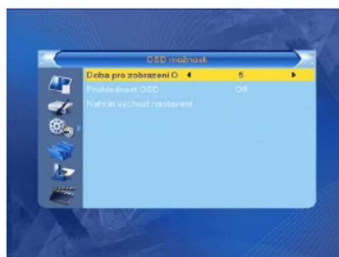
1. Zámek Menu: Stiskněte  $\triangleleft$   $\triangleleft$   $\triangleleft$  pro výběr mezi VYP a ZAP. Když vyberete „ZAP“, nemůžete vstoupit do nabídek bez zadání správného hesla.
2. Zámek kanálu: Stiskněte  $\triangleleft$   $\triangleleft$   $\triangleleft$  pro výběr mezi VYP a ZAP. Základní hodnota je VYP. Když vyberete „ZAP“, nemůžete sledovat kanál, který nastavíte jako zamčený v Opravě seznamu kanálů bez zadání správného hesla.
3. Nové heslo: Použijte číselná tlačítka (0 -9) pro zadání nového hesla.
4. Potvrzení hesla: Zadejte nové heslo ještě jednou. Potvrzené heslo musí být stejné jako při zadání nového hesla. Systém vás bude informovat zprávou „Heslo bylo správně změněno!“ pokud zadáte obě hesla stejně. Nebo vás vyzve k opětovnému potvrzení hesla, pokud hesla nebyla stejná.



### 3.6 Nastavení OSD

1. Zmizení OSD: Stiskněte  $\triangleleft$   $\triangleleft$   $\triangleleft$  pro určení času v sekundách, kdy informační řádek zmizí (1-10, v základu 5).
2. Průhlednost OSD: Stiskněte  $\triangleleft$   $\triangleleft$   $\triangleleft$  pro výběr z VYP, 10%, 20%, 30%, 40%. V základu je VYP.

Stiskněte MENU nebo EXIT pro uložení a odchod



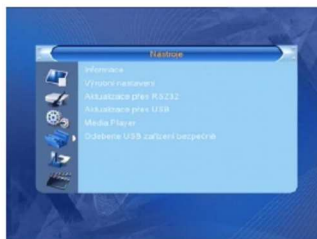
### 3.7 Oblíbené

Zde je okno s 8 skupinami oblíbených seznamů. Stiskněte PR+, PR- pro výběr jednoho a stiskněte OK pro vstup na Přejmenování . Je to stejná operace a nebude tu dále vysvětlena.



### 4. Nástroje

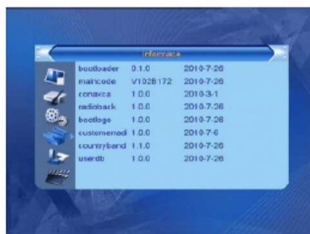
1. Stiskněte tlačítka PR+, PR- pro přesun kurzoru nahoru a dolů.
2. Stiskněte tlačítko EXIT pro opuštění Menu.



### 4.1 Informace

Pokud vstoupíte do Menu Informace, uvidíte podobnou obrazovku jako je vpravo.

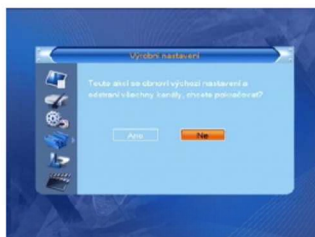
Tato obrazovka ukazuje informace o přijímači. Tlačítkem [EXIT] opustíte tuto nabídku.



### 4.2 Obnovení továrního nastavení

Pokud zvolíte možnost Obnovení továrního nastavení a stisknete tlačítko [OK], budete vyzváni k zadání hesla. Základní heslo je 0000. Po zadání správného hesla se objeví vedlejší obrazovka. Pokud vyberete Ano, všechny parametry přijímače budou vymazány a nastaveny do výchozích hodnot.

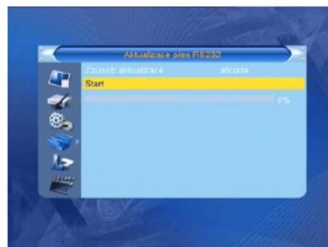
Poznámka : Prosím používejte tuto funkci opatrně.





## 4.3 Upgrade přes RS232

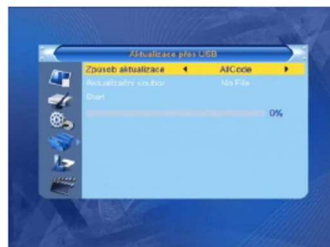
1. Stiskněte pro výběr z Všechno, Hlavní kód, karta, rádio, klíče, základní DB, u živatelská DB. Vzákladu je všechno.
2. Stiskněte OK na startovacím tlačítku pro spuštění kontroly sériového portu.



## 4.4 Upgrade přes USB

1. Soubor pro Upgrade: Ukáže soubor pro Upgrade
2. Mód pro Upgrade: Vyberte mezi Všechny kódy nebo Výpis. Když se uživatel přepne do módu upgradu, Ukáže se „Soubor pro Upgrade“ odpovídající souborům z následující tabulky:

Mód Upgradu	Vlastnost souboru
Všechny kódy :	Přípona souboru „*.abs“
Hlavní kód:	Přípona souboru „*.abs“
Záloha rádia:	Přípona souboru „*.abs“, obrázky budou použity jak pro zálohu rádia, tak zálohu Menu
Základní db:	Přípona souboru „*.abs“



Vyberte mód upgradu a soubor pro upgrade a pak můžete spustit Upgrade před USB.

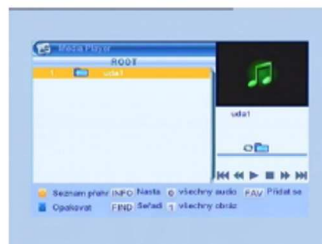
3. Stiskněte OK na volbě Start pro přijímání dat z USB zařízení. Pokud není USB zařízení připojeno, tato volba bude vyšeděna a nebude ji možné použít

#### 4.5 USB zařízení

Nabídka USB zařízení se automaticky zobrazí vždy když do USB konektoru přijímače zasunete USB disk včetně voleb Automatické hledání, Více obrázků a Upgrade. Menu otevřete také sami přes Hlavní Menu → Nástroje → USB. Stiskněte OK pro vstup do tohoto okna.

Nabídka USB zařízení se nezobrazí, pokud není žádné USB zařízení připojeno. Seznam přehrávání se neuloží, pokud USB zařízení vypojíte nebo přijímač uspíte nebo vypnete.

Pruh se přesune, pokud stisknete tlačítka Nahoru/Dolů, Stránka Nahoru/Stránka dolů. Do podložek vstupujete tlačítkem OK v seznamu složek. Přehrávání vybraného souboru spustíte přesunem kurzoru na požadovaný soubor. Zpět do Menu USB se vrátíte po dokončení přehrávání.



#### Fun kční tlačítka

žluté : stiskněte pro zobrazení seznamu přehrávání

modré : stiskněte pro výběr módu opakování

1. Stiskněte tlačítko 0 pro přidání hudby do seznamu přehrávání
2. Stiskněte tlačítko 1 pro přidání obrázku do seznamu přehrávání
3. Stiskněte tlačítko INFO pro zobrazení okna Nastavení
4. Stiskněte tlačítko FIND pro zobrazení okna Třídění

FAV: Stiskněte tlačítko FAV pro přidání obrázku do vybraného seznamu přehrávání

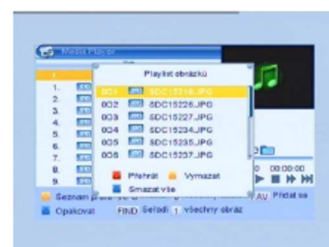
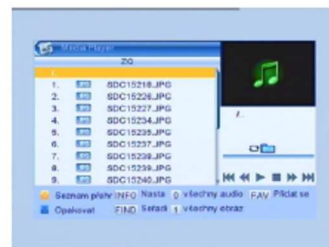
#### Seznam přehrávání

Stiskněte tlačítko FAV pro přidání obrázku nebo hudby do seznamu přehrávání. Stiskněte [OK] v seznamu přehrávání pro sledování vybraného obrázku nebo poslechu vybrané hudby a v tomto seznamu je můžete přehrávat nebo mazat.

červené : zobrazí obrázek na celé obrazovce.

žluté : vymaže vybraný obrázek

modré : vymaže všechny obrázky v seznamu

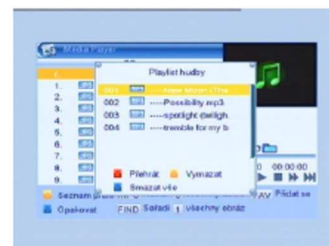


#### Hudební seznam

Stiskněte tlačítka PR+, PR- pro výběr hudby, kterou chcete a stiskněte tlačítko FAV pro přidání hudby do seznamu, nebo můžete stisknout tlačítko 0 pro přidání všech skladeb do hudebního seznamu. Stiskněte žluté tlačítko a vyberte hudbu vokně, můžete vidět vybranou hudbu a v tomto seznamu můžete hudbu přehrávat nebo mazat.

červené : přehraje hudbu žluté : vymaže vybranou hudbu

modré : vymaže všechny hudbu v seznamu



## Seznam obrázků

Stiskněte tlačítka PR+, PR- pro výběr obrázků, kterou chcete a stiskněte tlačítko FAV pro přidání obrázků do seznamu, nebo můžete stisknout tlačítko 0 pro přidání všech obrázků do seznamu obrázků. Stiskněte žluté tlačítko a vyberte obrázek v okně, můžete vidět vybrané obrázky a v tomto seznamu můžete obrázky přehrávat nebo mazat.

červené : přehraje obrázky

žluté : vymaže vybraný obrázek

modré : vymaže všechny obrázky v seznamu

## Nastavení

Ukázat velikost obrázků: Vyberte mezi celým a reálným

Čas prezentace: Vyberte z 1-10 sek

Opakování prezentace: Vyberte ze ZAP a VYP

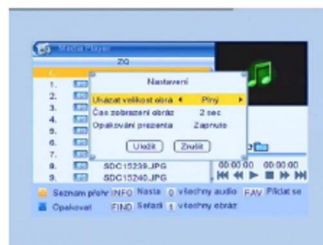
## Třídění

Stiskněte tlačítko FIND pro vyvolání nabídky Třídění.

Jméno (A-Z): Vzestupné třídění začínající znaky, pak čísla, pak velkými písmeny a na závěr malými písmeny.

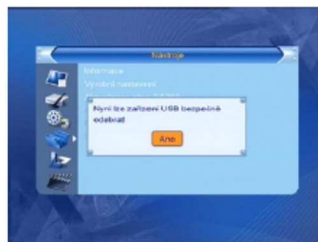
Jméno (Z-A): Opačné třídění než Jméno(A-Z).

Základ : Programy jsou nesetříděné v pořadí jak byly uloženy do paměti při vyhledávání



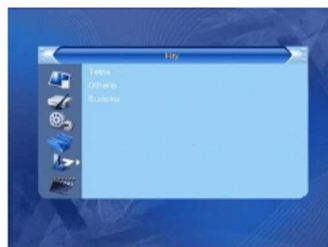
## 4.6 Bezpečné odpojení USB zařízení

1. Stiskněte tlačítko OK na Bezpečné odpojení USB zařízení pro zobrazení okna s nápisem "Nyní lze zařízení USB bezpečně odpojit!". Stiskněte OK na tlačítko ANO a odpojte USB zařízení.



## 5. Hry

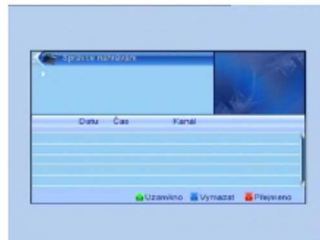
1. Stiskněte tlačítko OK pro vstup do hry.
2. Stiskněte tlačítka PR+, PR- pro přesun kurzoru nahoru/dolů.
3. Stiskněte tlačítko EXIT pro opuštění této nabídky.
4. Vyberte hru, kterou chcete hrát a stiskněte tlačítko OK pro vstup do okna.



## 6. Nahrávání

### 6.1. Správce nahrávání

1. Stiskněte tlačítka PR+, PR- pro přesun kurzoru nahoru/dolů.
2. Stiskněte zelené tlačítko pro zamknutí vybraného souboru, symbol zámku se zobrazí vedle souboru. Před zamknutím souboru musíte zadat správné heslo (základní heslo je 0000).



3. Stiskněte modré tlačítko pro výmaz vybraného souboru.
4. Stiskněte červené tlačítko pro zobrazení okna na přejmenování vybraného souboru. Číselnými tlačítky zadejte znaky.
5. Stiskněte tlačítko [Play] pro přehrávání. Stiskněte tlačítko [OK] pro přehrávání souboru na celé obrazovce, jak ukazuje obrázek níže.
6. Stiskněte tlačítko [Pause] pro pozastavení. Opět stiskněte [Pause] pro spuštění funkce krokování. Stiskněte tlačítka ◀ / ▶ pro rychlý posun obrazu dopředu a zpět. Stiskněte tlačítka ◀ / ▶ pro zpomalený posun obrazu dopředu a zpět.

### 6.2 Informace o HDD

Zobrazí informace o výsuvném zařízení jako ve vedlejším okně.



### 6.3 Formátování HDD

Zobrazí informace jako ve vedlejším okně. Stiskem tlačítka OK spustíte formátování disku.

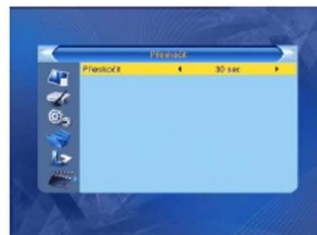


### 6.4 Konfigurace nahrávání

1. Časový posun: Vyberte mezi ZAP nebo VYP.
2. Výběr nahrávání: Vyberte část USB.

### 6.5 Skok

Vyberte z 30 sek, 1 min, 5 min, 10 min a 30 min.



## 7. Funkční tlačítka

### 7.1 Číslo

Použijte číselná tlačítka (0 -9) pro zadání čísla požadovaného kanálu. Pokud zadáte nesprávné číslo, systém zobrazí zprávu „Žádný kanál“ a tlačítkem OK zprávu zavřete.





### 7.2 TV/RADIO

V normálním režimu se stiskem tlačítka TV/RADIO přepínáte mezi TV módem a Rádio módem.


### 7.3 Nahoru/Dolů (Změna kanálu)

Stiskněte PR+, PR- pro změnu kanálu nahoru nebo dolů.

### 7.4 Vlevo/Vpravo ( Hlasitost + / -)

Stiskněte   pro změnu hlasitosti. Stiskněte  pro snížení hlasitosti o jeden stupeň, když stisknete , hlasitost zvýšíte o jeden stupeň.

### 7.5 Ztišení

Stiskněte  pro úplné vypnutí zvuku, Opakovaným stiskem  vrátíte hlasitost do původního stavu, nebo stiskem tlačítek   hlasitost přizpůsobíte.

### 7.6 Pauza

Když během sledování stisknete tlačítko [PAUSE], zastavíte sledovaný obraz, i když zvuk pokračuje dále. Pokud chcete opět sledovat obraz, stiskněte tlačítko [PAUSE] ještě jednou.

### 7.7 Teletext




Stiskněte tlačítko [TXT] pro otevření teletextu. Pokud stanice teletext nevsílá, systém vás bude informovat zprávou „Nejsou data Teletextu“. Stiskněte EXIT pro odchod.

### 7.8 OK


1. Během sledování nebo poslouchání stisknutím tlačítka OK zobrazíte seznam TV nebo Rádio kanálů.
2. Stiskněte PR+, PR- pro výběr kanálu nahoru nebo dolů a stiskněte OK pro sledování tohoto kanálu na celé obrazovce.
3. Stiskněte MENU nebo EXIT pro zavření okna.



## 7.9 Zvuk

1. Stiskněte  pro vstup do nabídky Zvuku.
2. Stiskněte   pro výběr z Levá, Pravá, Mono a Stereo.
3. Změna se provede pouze u aktuálního kanálu, ne u všech kanálů.
4. Stiskněte MENU nebo EXIT pro zavření okna.



## 7.10 Návrat

Stiskněte  pro přepnutí se z aktuálního kanálu na předchozí.

## 7.11 Info



Stiskněte tlačítko INFO pro zobrazení informačního okna.


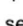
## 7.12 FAV (Oblíbené)


1. Stiskněte FAV pro otevření okna s oblíbenými skupinami,
2. Stiskněte   pro výběr oblíbené skupiny. Stiskněte PR+, PR- pro výběr kanálu nahoru a dolů. Stiskněte OK pro sledování tohoto kanálu na celé obrazovce. Stiskněte MENU nebo EXIT pro zavření okna.
3. Pokud nemáte oblíbené kanály, po stisku tlačítka FAV vás systém upozorní zprávou „Nejsou oblíbené kanály!“.

## 7.13 EPG (Elektronický Programový Průvodce)

Stiskněte EPG pro vstup do okna Průvodce.

1. Stiskněte PR+, PR-,   pro posun nahoru, dolů, doleva, doprava.
2. Stiskněte červené tlačítko pro zobrazení časové osy.

Stiskněte PR+, PR- pro výběr nahoru nebo dolů, když stisknete  , budete se pohybovat doleva a doprava v časové ose.

 : Stiskněte OK na tomto symbolu a vrátíte se do okna EPG.



: Stiskněte OK na tomto symbolu a vrátíte se v ose na aktuální čas.

: Stiskněte OK na tomto symbolu pro posun o půl hodiny dopředu nebo zpět.

: Stiskněte OK na tomto symbolu pro posun dopředu nebo zpět 2 hodiny.

: Stiskněte OK na tomto symbolu pro posun dopředu nebo zpět o jeden den. Z aktuálního dne se můžete posunout do budoucnosti až o 7 dnů.



3. Detailní informace: V okně UPG stiskněte PR+, PR- pro výběr kanálu a programu a stiskněte OK pro zobrazení detailních informací o aktuálním programu.

4. Stiskněte zelené tlačítko pro vstup do okna Časovače. Můžete přidat aktuální program do časovače. Jestliže je již všech 8 časovačů nastaveno, systém zahlásí: "Časovač je plný!".

## 7.14 Titulky

Stiskněte tlačítko pro otevření okna s titulky na obrazovce.

Problém	Možné příčiny	Co dělat
Displej na předním panelu se nerozsvítí.	Kabel není připojen.	Zkontrolujte, zdali je napájecí kabel připojen do napájecí zásuvky.
Žádný zvuk ani obraz, ale na předním panelu svítí červené světýlko.	Přijímač je ve spánkovém módu.	Stiskněte „Stand-By“ tlačítko.
Žádný zvuk nebo obraz.	Žádný nebo slabý signál.	Zkontrolujte připojení kabelu, anténu a dalších částí, které jsou mezi anténou a přijímačem nebo nastavte anténu.
Špatný obraz / kostičkování.	Signál je příliš silný.	Připojte signální omezovač ke vstupu antény.
	Šumový faktor antény je velký.	Vyměňte anténu za jinou s menším šumovým faktorem.
	Anténa je vadná.	Vyměňte anténu.
Obraz se neukáže na obrazovce, když je přijímač zapnut.	Systém je připojen pomocí RF signálu.	Zkontrolujte UHF kanál ve vašem systému a nastavte UHF kanál správně.
Vyskytují se interference na vašich kanálech digitálního satelitu, nebo na existujících pozemních kanálech nebo video signálech.	Systém je připojen pomocí RF signálu a výstupní kanál přijímače se prolíná s existujícím pozemním kanálem nebo video signálem.	Změňte výstupní kanál přijímače na volnější kanál nebo připojte systém pomocí SCART připojení.
Dálkový ovladač nepracuje.	Baterie jsou vybité.	Vyměňte baterie.
	Ovladač není správně nasměrován.	Nasměrujte ovladač na přijímač a ujistěte se, že v cestě signálu nestojí žádná překážka.

- **Poznámka:** Když jste vyzkoušeli všechny výše popsané možnosti, ale nepodařilo se vám problém odstranit, prosím spojte se se svým prodejcem nebo servisním střediskem.