

# Uživatelská příručka

## Multimediální HD přijímač

VITAMIN HD 5000



SHOW BOX

## Obsah

### Základní informace

- 1. Bezpečnost a prevence ..... 3
- 2. Ochrana prostředí ..... 4

### Dálkový ovladač

- 3. Dálkový ovladač ..... 5

### Připojení systému

- 4. Přední panel ..... 7
- 5. Zadní panel ..... 8
- 6. Připojení vašeho systému ..... 9

### Průvodce Menu

- 7. Průvodce instalací ..... 10
- 8. Instalace ..... 11
- 9. Nastavení systému ..... 12
- 10. Systém řízení přístupu ..... 17
- 11. Nástroje (USB) – MP3, JPEG ..... 17
- 12. Nástroje (USB) – Prohlížeč nahraných souborů ..... 18
- 13. Nástroje (USB) – Nastavení nahrávání ..... 18
- 14. Nástroje – Nahrávání ..... 19
- 15. Oprava (Správce kanálů) ..... 20

### Průvodce funkcemi

- 16. EPG ..... 20
- 17. Seznam kanálů ..... 21
- 18. Pruh kanálu ..... 22
- 19. Jazyk zvuku ..... 22
- 20. Jazyk titulků ..... 22
- 21. Jazyk teletextu ..... 22
- 22. Rozlišení ..... 22

### Technické specifikace ..... 23

### Průvodce řešením problémů ..... 24

# Základní informace

## 1. Bezpečnost a prevence

Děkujeme, že jste si zakoupili digitální satelitní přijímač.

Pro vaši bezpečnost a správné ovládání věnujte chvíli přečtení této celé příručky před samotnou instalací a ovládáním přijímače.

Doufáme, že díky tomuto návodu budete moci ovládat veškeré funkce přijímače.

### HLAVNÍ NAPÁJENÍ

Použijte pouze 90 – 250 V stříd. 50/60Hz.

### PŘETÍŽENÍ

Nepřetěžujte zástrčku ve zdi, prodlužovací kabel nebo adaptér, může tím dojít k hoření nebo elektrickému šoku.

### TEKUTINY

Nevystavujte vlhkosti nebo stříkání a ujistěte se, že žádné věci, obsahující vodu, jako např. vázy, nejsou umístěny na přijímači.

### ČIŠTĚNÍ

1. Vždy před čištěním odpojte přijímač od napájení.
2. Použijte lehce vlhkou utěrku (Ne rozpouštědlo).

### VĚTRÁNÍ

1. Horní otvory nesmí být zakryté, aby mohl proudit vzduch.
2. Nedávejte přijímač na měkké ozdoby nebo koberce.
3. Neumísťujte přijímač na slunce nebo blízko topení.
4. Nedávejte další přístroje na přijímač.
5. Neumísťujte přijímač do vzduchotěsných prostorů.
6. Neotvírejte horní kryt.

### KABEL

Použijte standardní certifikované kabely abyste zabránili poškození přijímače.

### PŘIPOJENÍ

Hlavní zástrčka se používá na odpojení zařízení. Odpojte zařízení, pokud jej nechcete dlouho používat.

### PŘÍSLUŠENSTVÍ

Nepoužívejte jiné příslušenství než doporučené, abyste se vyhnuli poškození přijímače.

### PŘIPOJENÍ K LNB SATELITNÍ ANTÉNY

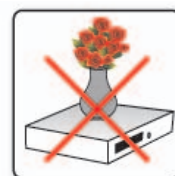
Odpojte přijímač z napájení před připojováním nebo odpojováním kabelu satelitní antény.

Neposlechnutí může zničit LNB.

### PŘIPOJENÍ K TV

Odpojte přijímač z napájení před připojováním nebo odpojováním kabelu od TV.

Neposlechnutí může zničit TV.



## UZEMNĚNÍ

LNB musí být uzemněn ke stejné zemi, jako je satelitní anténa. Zemnicí systém musí odpovídat platné normě.

## UMÍSTĚNÍ

Umístěte produkt do místnosti a nevystavujte jej dešti, Slunci nebo bleskům.

## OPRAVY

1. Neopravujete tento produkt sami.
2. Všechny opravy svěřte odbornému servisu.

**POZNÁMKA:** Odpojením napájení se rozumí přepnutí hlavního vypínače do polohy OFF.



### WARNING

RISK ELECTRIC SHOCK  
DO NOT OPEN

TO REDUCE THE RISK OF ELECTRIC SHOCK. DO NOT REMOVE COVER(OR BACK).NO USER SERVICEABLE PARTS INSIDE. REFER SERVICING TO QUALIFIED SERVICE PERSONNEL.



This symbol indicates "dangerous voltage" inside the product that presents a risk of electric shock or personal injury.



This symbol indicates important instructions accompanying the product.

## 2. Ochrana prostředí



### Správné zacházení s tímto výrobkem

Toto označení, uvedené na výrobku nebo v jeho literatuře, naznačuje, že by neměl být likvidován s ostatním domovním odpadem na konci své životnosti. Chcete-li zabránit možnému poškození životního prostředí nebo lidského zdraví z neřádné likvidace odpadu, oddělte je, prosím, od dalších typů odpadů a recyklujte jej zodpovědně k podpoře opětovného využití hmotných zdrojů.

Členové domácnosti by měli kontaktovat jak prodejce, kde jste tento výrobek zakoupili, nebo jejich místní vládní kancelář, ohledně podrobností, kde a jak mohou tuto položku bezpečně recyklovat. Obchodníci by měli kontaktovat své dodavatele a zkontrolovat podmínky kupní smlouvy. Tento výrobek by se neměl míchat s jinými obchodními odpady za účelem je likvidace.

## PROHLÁŠENÍ O SHODĚ

Tento přístroj je vyroben v souladu s požadavky stanovenými ve směrnici 95/47/ES, pokud jde o přenos televizního signálu. Toto konkrétní zařízení je v souladu s požadavky stanovenými ve Společném technickém výboru (JTC), EBU / ETSI / CENELEC standard "DVB" Digital Video Broadcasting. Symbol ES se vztahuje na tomto zařízení a zaručuje, že výrobek splňuje evropské směrnice:

Směrnice 2006/95/ES LVD 93/68/EHS;

EMC směrnice 2004/108/ES

R & TTE 1999/5/EC

V souladu s ustanoveními těchto směrnic, byl výrobek testován a zaručuje, že splňuje tyto normy:

EN 60065:2002, EN 55013:2001 + A1: 2003 + A2: 2006;

EN55020: 2007, EN 61000-3-2:2006;

EN 61000-3-3:1995 + A1: 2001 + A2: 2005;

### 3. Dálkový ovladač (DO)



#### 1. Stand By

Zapnutí a usnutí přijímače

#### 2. TV / STB

Přepíná přijímač mezi módy TV a přijímač

#### 3. TEXT (TELETEXT)

Zobrazí teletext

#### 4. CAPTURE

Funkce nahrávání

Nastaví přijímač do módu nahrávání služby

#### 5. SUBT

Zobrazí seznam titulků, ukáže vybraní titulky

#### 6. MENU

Zobrazí hlavní Menu, vrátí se na předchozí Menu

#### 7. CH Nahoru/Dolů

Změní kanály na předchozí / následující

#### 8. KURZOR

Přesune nahoru, dolů, vlevo a vpravo zvýrazněný znak kurzoru v Menu

#### 9. ZTIŠENÍ

Zapne nebo vypne zvuk

#### 10. SIGNAL

Zobrazí stavový signál každého satelitu

#### 11. BOOK.J (SKOK NA ZNAČKU)

Funkce přehrávání. Přeskočí na označenou pozici

#### 12. BOOK.M (ZAPAMATOVÁNÍ ZNAČKY)

Funkce přehrávání. Zapamatuje si pozici jako značku

#### 13. Základní tlačítka funkce přehrávání

Přeskočení zpět, Přetáčení zpět a dopředu, Opakování, Přehrávání/Pauza, Zastavení, Nahrávání

#### 14. EXIT

Zruší vybranou volbu

#### 15. VOL +/-

Zvýší nebo sníží hlasitost



## 16. INFO (INFORMACE)

Zobrazí stav kanálu nebo různé informace o programu aktuální služby

## 17. FAV (Oblíbené)

Nastaví přijímač do módu oblíbených služeb, zobrazí oblíbené kanály

## 18. SAT LIST

Nastaví přijímač do módu skupin služeb satelitů, zobrazí seznam satelitů

## 19. FEED

Nastaví přijímač do módu multifeed

## 20. Barevná tlačítka (Červené, Zelené, Modré, Žluté)

Pauza, Zvětšení, Výběr zvukového módu a funkce uspání.

Také se používají v teletextu, EPG, Menu atd.

## 21. Recall

Vrátí se na předchozí stav nebo kanál

## 22. EPG

Zobrazí Elektronického Programového Průvodce

## 23. MOSAIC

Nastaví přijímač do módu Mozaika, zobrazí více obrazů.

## 24. PLAY LIST

Funkce přehrávání. Zobrazí seznam přehrávání.

## 25. TV / RADIO

Přepíná přijímač mezi kanály TV a Rádio

## 26. ČÍSELNÁ TLAČÍTKA

Vybírají kanály podle čísla nebo zadávají číselné parametry

## 4. Přední panel



### Normální displej:

- Zapnuto
- Video připraveno
- Číslo kanálu
- Jméno kanálu
- Programové informace

**Účelový přepínač:** Spánek Zap/Vyp, Kanál nahoru/dolů, Menu, OK, Hlasitost +/-

**Slot podmíněného přístupu:** 1 × slot pro přístupovou kartu

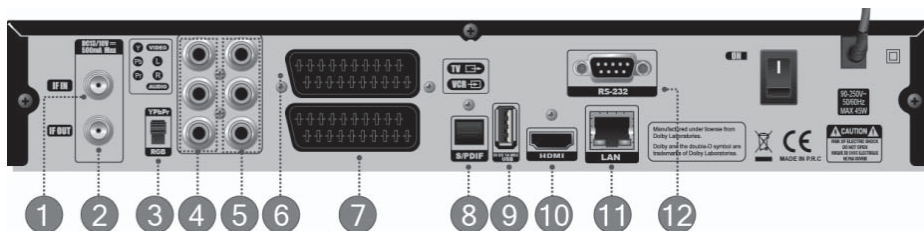
**Přístupové rozhraní:** 2 × Modul řízení přístupu

**USB Port:** 1 × USB port pro příslušenství

### POZNÁMKA:

1. Aktuální čas se přebírá z TDT (tabulky datumu a času) ve vysílání aktuální služby. Pokud není TDT informace správná, aktuální čas také nebude správný.
2. Prosím nevkládejte kovové nebo cizí látky do slotu pro moduly a čipové karty. Může přitom dojít k poškození přijímače a snížit jeho životnost.

## 5. Zadní panel



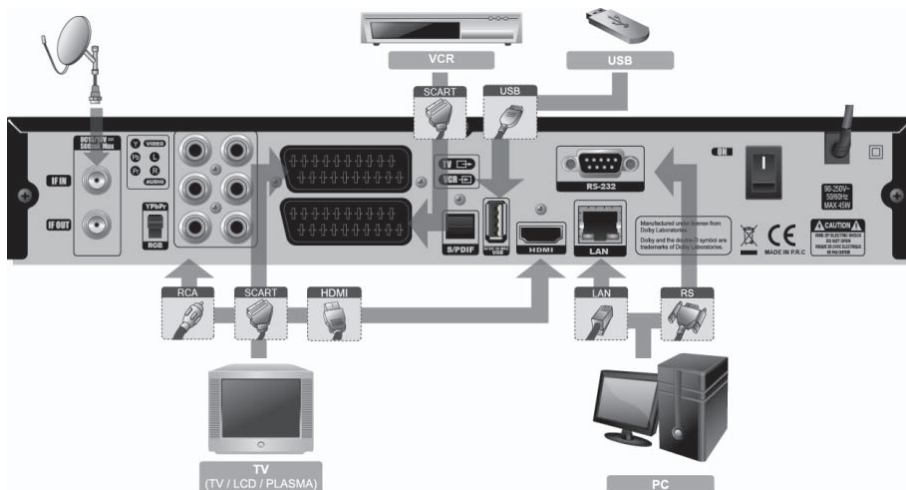
Prosím prohlédněte si následující schémata pro popis všech možných zapojení vašeho přijímače

Nezapojujte přijímač do napájení dokud nebudou všechna ostatní zapojení provedena a zkontrolována.

- ① IF IN: K tomuto portu se připojuje koaxiální kabel od LNB vaší antény.
- ② IF OUT : Tento port dovoluje připojit další přijímač.
- ③ YPbPr/RGB: Přepínač módů výstupu analogového obrazu Y/Pb/Pr (komponentní) a RGB.
- ④ Y/Pb/Pr: Pro připojení komponentního videa.
- ⑤ RCA Video/Audio: Pro připojení k obrazovým a zvukovým portům TV
- ⑥ VCR SCART: Tento SCART konektor se používá pro připojení jakéhokoliv externího videa.
- ⑦ TV SCART: Tento konektor se používá pro připojení TV pomocí SCART kabelu.
- ⑧ S/PDIF: Pro připojení optického vstupu zesilovače.
- ⑨ USB: USB port pro připojení USB zařízení.
- ⑩ HDMI: Pro připojení TV s vysokým rozlišením.
- ⑪ LAN: Port pro připojení místní sítě LAN.
- ⑫ RS 232C SERIOVÝ PORT: Používá se k připojení vašeho přijímače k počítači nebo jinému přijímači pomocí sériového kabelu.



## 6. Připojení vašeho systému



### Pouze TV

Jsou tři možnosti připojení přijímače k vašemu současnému TV systému. Doporučujeme zvolit jednu z následujících možností pro nejlepší výsledek:

Připojte jeden konec RCA kabelu (kompozitní video + zvuk levá a pravá) k RCA konektorům na zadní straně přijímače a druhý konec kabelu k RCA konektorům vaší TV. Nebo připojte jeden konec SCART kabelu ke konektoru na zadní straně přijímače a druhý konec ke SCART konektoru vaší TV.

Nebo připojte jeden konec HDMI kabelu ke konektoru na zadní straně přijímače a druhý konec k HDMI konektoru vaší TV s vysokým rozlišením.

Nakonec připojte koaxiální kabel od LNB ke konektoru LNB IN na přijímači.

### S externím zvykovým / Hi-Fi Systémem

Pro připojení jakéhokoliv externího zvukového Hi-Fi systému použijte dva RCA konektory na zadní straně přijímače, označené Audio L a R.

Připojte RCA stereo kabele z konektorů AUDIO L, R na zadní straně přijímače ke vstupu vašeho Hi-Fi systému nebo, pro dosažení nejlepší kvality, připojte optický kabel z S/PDIF výstupu přijímače k S/PDIF vstupu vašeho Hi-Fi systému.

## 7. Průvodce instalací

### Jazyk

Vyberte jazyk pomocí tlačítek ▲, ▼ na DO a pak stiskněte tlačítko OK pro pokračování.



### Čas

Po nastavení jazyka vyberte časové pásmo a další odpovídající nastavení času.



### Výstup A/V

Po nastavení časového pásma nastavte váš A/V výstup.



### Vyhledání satelitu

Zobrazí se nastavení antény.

Vyberte satelit (SAT) tlačítky ▲, ▼ na DO a stiskněte OK nebo ČERVENÉ tlačítko.

Pro změnu voleb antény stiskněte kurzorová tlačítka ▲, ▼, ◀, ▶ na DO. Pro uložení voleb stiskněte OK.

\* Nastavte tolik antén, kolik chcete používat.

Po nastavení antény ČERVENÉ tlačítko zobrazí hledání kanálů satelitu.



Stiskněte tlačítko INFO pro nastavení voleb hledání.

Stiskněte OK pro hledání kanálů satelitu.

Po skončení hledání se zobrazí všechny nalezené kanály.

Stiskněte OK pro jejich uložení nebo stiskněte EXIT.



## Výsledek průvodce instalací

Po skončení všech kroků průvodce se zobrazí všechna uložená nastavení.

Stiskněte OK pro ukončení průvodce nebo stiskněte EXIT/Menu.



## 8. Instalace

### Nastavení antény

Vyberte Nastavení antény v Menu Instalace.

#### 1) Typ LNB

Můžete si vybrat Jednoduchý, Univerzální, OCS, Unicable4, Unicable8-A nebo Unicable8-B.

#### 2) Kmitočet LNB (vysoký / nízký)

Zadejte kmitočet přímo pomocí číselných tlačítek na DO nebo stiskněte ◀, ▶ pro rolování kmitočtů.

#### 3) Napájení LNB Vyberte napájení LNB. (Zapnuto/Vypnuto)

#### 4) 22 kHz

Také můžete použít 22 kHz přepínač pro duální LNB nebo dvě antény, signálem 22kHz zapnutým nebo vypnutým vybíráte LNB nebo anténu.

#### 5) DiSEqC 1.0 / DiSEqC 1.1 / Motor / USALS

– DiSEqC 1.0 Nastavte číslo portu DiSEqC 1.0: DiSEqC A / B / C / D

– DiSEqC 1.1 Nastavte číslo portu DiSEqC 1.1

Vyberte volbu: Přepínač (P-1 až P-16), Nic

– Motor nastavte pozici motoru od 1 do 60

– USALS Nastavte zeměpisnou délku a šířku pro správný chod USALS.

\* Po konfiguraci antény je tato anténa označena symbolem “V”



## Nastavení motorizovaného systému

Pokud vyberete volbu DiSEqC s volbou Motor, stiskněte OK pro nastavení Motor.

- 1) Jemný / Normální posun: Můžete pohybovat motorem vlevo a vpravo pomocí tlačítek ◀, ▶.
- 2) Pozice: Stiskněte tlačítka ◀, ▶ pro přesun motoru na uložené pozice.
- 3) Uložit pozici: Po přesunu motoru stiskněte OK pro uložení.
- 4) Limity: Stiskněte OK pro nastavení limitů jako jsou Východ/Západ nebo výmaz limitů.

## Hledání satelitu

Nastavené antény se zobrazí při Hledání kanálů.

- 1) Výběr satelitu  
Stiskněte OK pro výběr / zrušení antén.
- 2) Hledání  
Stiskněte ČERVENÉ tlačítko pro hledání.
- 3) Přidání satelitu  
Stiskněte ZELENÉ tlačítko pro přidání satelitu.
- 4) Oprava satelitu  
Stiskněte ŽLUTÉ tlačítko pro opravu satelitu.
- 5) Výmaz satelitu  
Stiskněte MODRÉ tlačítko pro výmaz satelitu.
- 6) Transpondéry:  
Stiskněte tlačítko INFO pro hledání podle transpondérů.  
Každý transpondér může být vybrán stiskem OK a vybrané transpondéry budou použity při hledání kanálů.  
Stiskněte ZELENÉ, ŽLUTÉ, MODRÉ tlačítka pro přidání / opravu / výmaz transpondéru.

Přečtěte si Hledání satelitu v procesu Průvodce instalací.



## Obnovení systému

Změní všechna nastavení na hodnoty továrního nastavení.

Poznámka: Pokud použijete „Obnovení systému“, pak všechny nalezené kanály budou vymazány a Průvodce instalací se spustí po restartu.

## Upgrade systému

### 1) Upgrade sériovým kabelem:

Pokud je přijímač připojen k PC pomocí sériového portu, můžete si stáhnout nebo uložit nový firmware.

- \* Pokud používáte sériové připojení, použijte program 'STB Updater' program, dodaný prodejcem.

### 2) Upgrade přes satelit:

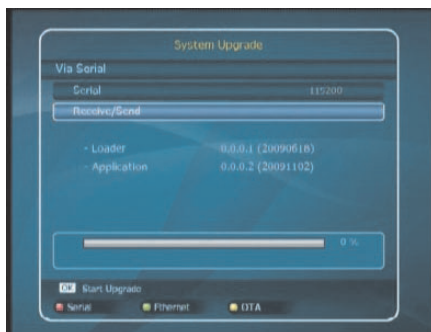
Pokud chcete zjistit dostupnost nového firmwaru, vyberte hledání přes satelit.

### 3) Upgrade přes USB:

Pokud máte nový firmware ve vašem PC, pak

- zkopírujete ho na USB flash disk
- vložte USB flash disk do přijímače
- vyberte tuto volbu pro upgrade vašeho přijímače

- \* Pokud se nalezne nová verze firmwaru, zobrazí se informace.
- \* Pro upgrade firmwaru přes USB musí být tento firmware nakopírován na USB flash disku.



## Update přes síť

Vyberte OK pro nastavení Sítě Ethernet DHCP Zap/Vyp: zapnutí vypnutí DHCP konfigurace

Pokud DHCP zapnete, hodnota IP adresy se nastaví automaticky.

Pokud DHCP vypnete, musíte nastavit IP adresu ručně.

- 1) IP adresa: nastaví hodnotu IP adresy
- 2) Maska sítě: nastaví hodnotu Masky sítě
- 3) Brána: nastaví hodnotu Brány
- 4) DNS1, DNS2: nastaví hodnotu DNS1, DNS2



## Informace o systému

Všechny informace o systému, jako je Jméno modelu, verze HW, verze Zavaděče, verze Firmware, datum a čas poslední kompilace se hned zobrazí.



## 9. Nastavení systému

### Jazyk

Pro výběr požadovaného jazyk Menu, Zvuku a Titulků umístíte kurzor na každé podmenu tlačítka ▲, ▼ a stisknete ◀, ▶ pro změnu jazyka.

Jazyk Menu, Zvuku a Titulků se změní na požadovaný jazyk.



### Výstup A/V

#### 1. Mód TV SCARTu

Vyberte formát obrazu, který se zobrazí na obrazovce.

Můžete si vybrat z rozměru 4:3 (standardní) nebo 16:9 (širokoúhlý) podle typu vaší TV.

#### 2. Poměr stran

##### 1) Když máte typ TV 16:9

- Pan&Scan: Při obrazu 4:3 se ukáže obraz bez svislých pruhů vlevo a vpravo.

Originální rozměr (4:3) je zachován.

- Ignorovat: Při obrazu 4:3 se ukáže obraz bez svislých pruhů vlevo a vpravo.

Originální rozměr (4:3) není zachován.

- Letter Box: Při obrazu 4:3 se ukáže obraz se svislými pruhy na levé a pravé části obrazu.

Originální rozměr (4:3) je zachován.

##### 2) Když máte typ TV 4:3

- Pan&Scan: Při obrazu 16:9 se ukáže obraz na celé obrazovce, ale neukáže se levá a pravá část obrazu
- Ignorovat: Střední část obrazu 16:9 se při vysílání 16:9 ukáže na plné obrazovce
- Pillar Box: Při obrazu 16:9 se ukáže celý obraz s černými pruhy nahoře a dole.





4. Výstup HD videa  
Výstup HD videa můžete nastavit 576p, 720p, 1080i, 1080p.
5. Zvukový digitální výstup SPDIF  
Výstup digitálního zvuku může být vybrán z Bitový tok, PCM, Vypnuto

## Nastavení času

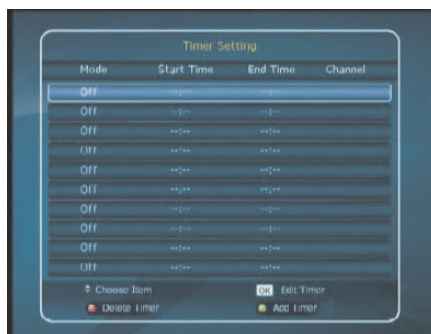
Umístěte kurzor na každé podmenu stiskem tlačítek ▲, ▼ a tlačítka ◀, ▶ změňte hodnotu.

- 1) Nastavení času: Automatické, Ruční.
- 2) Časové pásmo:  
Vyberte Časové pásmo v rozmezí  
GMT -12:00 ~ GMT +12:00.
- 3) Letní čas: Zap/Vyp



## Nastavení časovače

1. Můžete zapnout maximálně 10 časovačů.
2. Nastavte kanál, který chcete
  - 1) Vyberte časovač a stiskněte OK.
  - 2) Datum: Stiskněte OK pro zobrazení kalendáře.
  - 3) Mód: Vyberte mód: „Jednou/Denně/Týdně/Vyp“.
  - 4) Nahrávání: nastavte nahrávání „Zap/Vyp“.
  - 5) Počáteční datum a čas: Čas nastavte (HH:MM) pomocí číselných tlačítek.
  - 6) Trvání: Nastavte dobu trvání (HH:MM) pomocí číselných tlačítek.
  - 7) Kanál: Stiskněte OK pro výběr vámi požadovaného kanálu.
3. Uložit: Stiskněte ZELENNÉ tlačítko (Update).
4. Pro změny detailů použijte tlačítka ▲, ▼, ◀, ▶ a číselná tlačítka



## Nastavení OSD

- 1) Průhlednost Menu:  
Vyberte průhlednost zobrazovaných údajů na úroveň 50 ~ 100%.
- 2) Čas pruhu: Vyberte čas zobrazení informačního pruhu.

## Mód napájení

- 1) Mód napájení: Vyberte mód napájení ve spánku. (Aktivní / Hluboký)

---

Poznámka: Pokud vyberete „Hluboký“, snížíte tím spotřebu přijímače ve spánku, na displeji nebude zobrazovat žádný čas.

---



## Rodičovské řízení

### 1. Zámek instalace

Pro zamčení tohoto Menu vyberte Zámek přijímače v Menu Rodičovské řízení a změňte ho na Zamčeno pomocí tlačítek ◀, ▶. Pokud je Menu Instalace zamčeno, pokaždé když se pokusíte vstoupit do menu Instalace, budete dotázán na zadání vašeho PIN kódu.

### 2. Zámek správce kanálů

Pro zamčení tohoto Menu vyberte Zámek správce kanálů v Menu Rodičovské řízení a změňte ho na Zamčeno pomocí tlačítek ◀, ▶. Pokud je Menu Správce kanálu zamčeno, pokaždé když se pokusíte vstoupit do Menu Správce kanálu, budete dotázán na zadání vašeho PIN kódu.

### 3. Zámek systému

Pro zamčení tohoto Menu vyberte Zámek systému v Menu Rodičovské řízení a změňte ho na Zamčeno pomocí tlačítek ◀, ▶. Pokud je Menu Systém zamčeno, pokaždé když se pokusíte vstoupit do Menu Systém, budete dotázán na zadání vašeho PIN kódu.

### 4. Úroveň dospělosti

Můžete změnit úroveň dospělosti.

### 5. Změna PIN kódu

Můžete změnit Pin kód z výroby, který je "0000" následujícím způsobem:

Vyberte "Změna PIN kódu" v Menu Rodičovské řízení. Budete dotázáni na nový PIN kód, pokud tuto volbu vyberete. Jednou zadáte nový PIN kód a systém vás požádá o znovuzadání stejného PIN kódu pro potvrzení. Pokud zadáte nový PIN kód dvakrát, PIN kód bude změněn. Pokud svůj PIN kód zapomenete, kontaktujte svého prodejce pro jeho obnovení.



## 10. Systém řízení přístupu

### Rozhraní přístupové karty

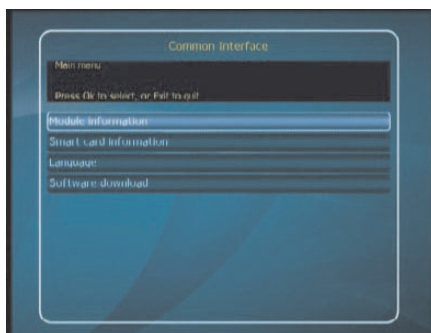
Pro zjištění informací o kartě vložte vaši přístupovou kartu do slotu přístupové karty.

#### *Přístupové rozhraní 1*

Pro zjištění informací z přístupového rozhraní vložte Modul řízení přístupu do slotu 1.

#### *Přístupové rozhraní 2*

Pro zjištění informací z přístupového rozhraní vložte Modul řízení přístupu do slotu 2.



## 11. Nástroje (USB) – MP3, JPEG

### Nástroje

#### *Přehrávač MP3*

Pokud si chcete přehrát MP3 soubory, vložte USB flash disk do USB portu a vyberte “Přehrávač MP3”, vestavěný MP3 přehrávač zobrazí hudební soubory.

Stiskněte OK pro výběr a přehrávání.



#### *Prohlížeč JPEGů*

Pro prohlížení JPEG obrázků vložte USB flash disk do USB portu a vyberte “Prohlížeč JPEGů”, zobrazí se seznam JPEG souborů. Stiskněte OK pro výběr a prohlížení.



## 12. Nástroje (USB) – Přehrávání nahrávek

### Prohlížeč nahraných souborů

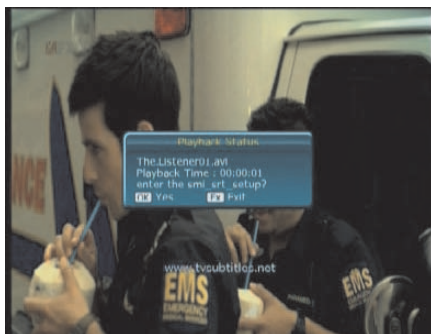
Pokud chcete přehrávat video soubory vložte USB flash disk do USB portu a vyberte “Prohlížeč nahraných souborů”.

Stiskněte OK pro výběr a přehrávání.



Jednou stiskněte “I” (Informační tlačítko) na DO pro zobrazení informačního pruhu. Zobrazí se jméno video souboru a čas přehrávání.

Stiskněte “OK” při tomto okně a zobrazí se nastavení titulků.



#### 1) FONT

Můžete vybrat MALÝ, STŘEDNÍ nebo VELKÝ.

#### 2) Pozice

Můžete vybrat umístění titulků.

Rozsah: -100 ~ 100 (+5)

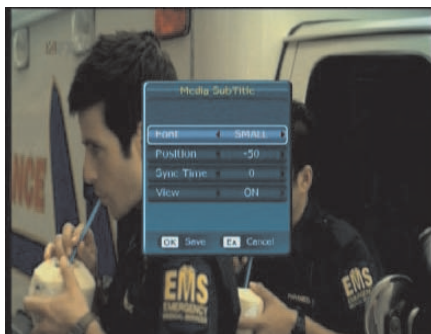
#### 3) Čas synchronizace

Můžete zvolit synchronizaci titulků.

Rozsah: -20 ~ 20 (+1)

#### 4) Zobrazit

Můžete zvolit zapnutí nebo vypnutí zobrazení titulků.



## 13. Nástroje (USB) – Nastavení nahrávání

Stiskněte jednou “OK” na DO a zobrazí se informační pruh..

Stiskněte “OK” znovu při zobrazení informačního pruhu a přehrávání videa se zastaví.



## Nastavení nahrávání

Pro nastavení nahrávání vyberte “Nastavení nahrávání”.

- 1) Časový posun  
Vyberte zapnutí nebo vypnutí podpory časového posunu
- 2) Trvání  
Nastavte dobu časového posunu
- 3) Zobrazení ikony  
Můžete zapnout nebo vypnout zobrazení ikony
- 4) Zařízení  
Zobrazí jméno připojeného zařízení



## Nastavení titulkování

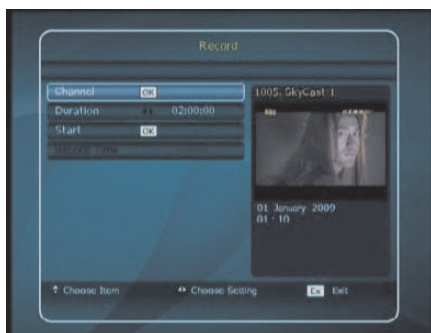
- 1) FONT  
Můžete vybrat MALÝ, STŘEDNÍ nebo VELKÝ.
- 2) Pozice  
Můžete vybrat umístění titulků. Rozsah: -100 ~ 100 (+5)
- 3) Čas synchronizace  
Můžete zvolit synchronizaci titulků. Rozsah: -20 ~ 20 (+1)
- 4) Zobrazit  
Můžete zvolit zapnutí nebo vypnutí zobrazení titulků.

## 14. Nástroje – Nahrávání

### Nahrávání

Pro nahrávání kanálu zvolte “Nahrávání”.

- 1) Kanál  
Vyberte kanál.  
Jednou stiskněte “OK” pro zobrazení seznamu kanálů a stiskem tlačítek ▲, ▼ a “OK” vyberte požadovaný kanál.
- 2) Trvání  
Nastavte dobu trvání nahrávání.
- 3) Start/Stop  
Stiskněte “OK” pro Spuštění/Zastavení.
- 4) Čas nahrávání  
Během nahrávání se zobrazí aktuální doba nahrávání.



## 15. Oprava (Správce kanálů)

### Oprava seznamu kanálů

Pro opravu základního seznamu kanálů vyberte Menu “Oprava seznamu kanálů”.

Dostupné jsou volby Výmaz, Zamčení a Přesun kanálů.



### Oblíbená skupina

Pro tvorbu vlastních seznamů vyberte Menu “Oblíbená skupina”. Je dostupných až 23 skupin.

Oblíbená skupina se vybírá v Menu Správce kanálů. Zde je kategorie ukládání do skupin.

### Vložení do oblíbené skupiny

Vyberte oblíbenou skupinu a přesuňte kurzor pomocí tlačítek ▲, ▼ na kanál a stiskněte ČERVENÉ tlačítko pro přidání kanálu do vybrané skupiny.

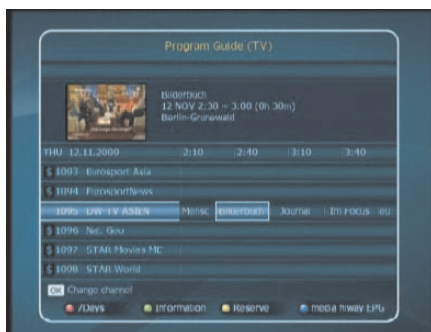
V tomto Menu je také možné Mazat nebo Přejmenovávat oblíbené skupiny.



## 16. Elektronický Programový Průvodce (EPG)

### EPG

Informace mohou být dostupné pouze z transpondéru kanálu, na který se díváte. Pro sledování názvu aktuálního a dalšího programu stisknete tlačítko “EPG” na DO. V závislosti na množství EPG dat může zobrazení trvat pár sekund.



## Rozšířené informace

Pokud jsou zobrazeny informace o kanálu, můžete si nechat zobrazit více stránek informací o programu. Stiskněte “ZELENÉ” tlačítko pro posun nahoru/dolů. Rozšířené informace obsahují např. herce, žánr, poskytovatele atd.

## Funkce rezervace

Pro rezervaci stiskněte “ŽLUTÉ” tlačítko v momentu, když je kurzor na požadované události.

Pro zobrazení seznamu rezervovaných programů vyberte v Menu „Nastavení systému“ volbu „Nastavení časovače“.

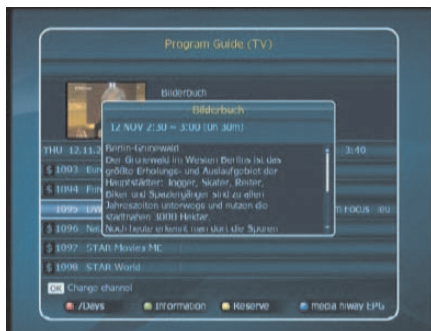
## 17. Seznam kanálů

Tato nabídka vám pomůže jednoduše vybrat kanál, který chcete sledovat nebo opravit. Pro zobrazení Seznamu kanálů stiskněte tlačítko “CH List” nebo “OK” v momentu, kdy sledujete program, a uvidíte všechny kanály uložené v seznamu kanálů.

Pro sledování určitého kanálu jej nejprve najdete tlačítky ▲, ▼ a stiskněte “OK” pro potvrzení. (Pro přeskokování celých stránek stiskněte tlačítka CH/PG na DO.)

Také můžete vybrat určitý kanál přímo stiskem číselných tlačítek. Symboly “Zámek” a “Zakódováno” mohou být zobrazeny vpravo vedle jména kanálu a označují, který kanál jen zamčen nebo zakódován.

- Pokud stisknete tlačítko “TV / Rádio”, přepnete se ze seznamu TV kanálů na seznam Rádio kanálů a naopak.
- Pokud stisknete tlačítko “FAV”, můžete vidět seznam každé oblíbení kategorie.
- Seznam kanálů může být sestaven nezávisle podle Satelitu, Oblíbené skupiny, TV nebo Rádio stiskem tlačítek „TV/RÁDIO“ a „FAV“.





## 18. Informační pruh

Jednou stisknete tlačítko “I” (Informační tlačítko) na DO pro zobrazení informačního pruhu. V něm se zobrazí: Jméno satelitu, číslo a jméno kanálu, čas, typ programu (volný, kódovaný), zámeček kanálu, teletext, titulky, AC3zvuk a krátké +rozšířené informace o programu a jeho zbývajícím času programu. Stisknete tlačítko “I” znovu během zobrazení informačního pruhu a ten zmizí.

Některé ikony mají následující význam.



služba Dolby Digital



služba je vy vysokém rozlišení



jsou dostupné titulky



služba je zakódovaná



je dostupný teletext



služba více kanálů v jednom



## 19. Jazyk zvuku

Uživatel si může zvolit jazyk zvuku stiskem tlačítka “AUDIO” na DO.

Pokud je dostupná i stopa Dolby Digital, zobrazí se logo Dvojitě-D v seznamu zvukových stop.

: logo Dvojitě-D Dolby



## 20. Jazyk titulků

Uživatel si může zvolit jazyk titulků stiskem tlačítka “SUBTITLE” na DO.

## 21. Jazyk teletextu

Uživatel si může zobrazit teletext stiskem tlačítka “TEXT” na DO.

## 22. Rozlišení

Možná rozlišení jsou 576i, 576p, 720p, 1080i, 1080p 25 Hz, 1080p 50 Hz a Auto.

Vyberte odpovídající položku “Výstup HD Video” v podmenu “A/V výstup” Menu “Nastavení systému”.

# Technické Specifikace

## Specifikace softwaru

Základní systém	MPEG-4 Digitální a plně DVB-S/S2 kompatibilní
Maximum kanálů	6000
Typ kanálu	TV, Rádio, Oblíbený, Satelit, Zakódovaný
EPG	Data na 7 dní v kalendáři
Jazyk OSD	Angličtina, Němčina, Francouzština, Španělština, Portugalština, Italština, Dánština, Čeština
Řízení přístupu	2 sloty pro moduly, 1 slot pro kartu Conax
Ostatní vlastnosti	Přehrávání souborů (DivX, XviD, AVI, MKV, atd.)

## Rozhraní

Typ tuneru	Satelitní
Typ konektorů	2× F-type, 75 Ohmů
Demodulace	QPSK/8PSK (DVB-S/S2)
DiSEqC	Verze 1.0, 1.2, USALS kompatibilní

## Zpracování obrazu a zvuku

Video dekodér	MPEG-2 MP@ML, MPEG4 HD HP@L3, PAL
Audio dekodér	MPEG-1 vrstvy I, II a III, Dolby-AC3 Audio

## Přední panel

Displej	VFD, 2× LED
Tlačítka	7 (Spánek, Menu, OK, VOL-, VOL+, CH-, CH+)
Slot přístupové karty	1×
Slot pro modul	2×
USB	Verze 1.1/2.0 (5 V DC 1 A max)

## Zadní panel

SCART	2×
RCA	2× sada (1× video, 2× zvuk, 1× komponent)
S/PDIF	1× optický
HDMI	1.3a (podpora módu 1080p)
RS-232C	1× (9 pinů)
USB	Verze 1.1/2.0 (5 V DC 1 A max)
LAN	RJ45 (MAC adresa)
Napájecí kabel	Pevně uchycený
Anténa Vstup-Výstup	Ano
LNB Vstup-Výstup	Ano
Vypínač	Napájení Vypnuto/Zapnuto

## Napájení

Rozsah napájení	AC 90-250 V 50/60 Hz
Spotřeba	Max 45 W
Spotřeba při vypnutí	0 W
Spotřeba při spánku	0.7 W (Hluboký spánek)

## Další

Příslušenství	Návod (3 jazyky), Dálkový ovladač, 2× baterie
---------------	---

Poznámka: Specifikace přijímače může být změněna bez předchozího varování.

Pokud máte podezření, že je chyba v přijímači, zkontrolujte následujícího Průvodce řešením problémů před voláním autorizovaného servisního zástupce.

**Pozor!** V žádném případě se nepokoušejte opravovat přijímač sami.

Manipulace s přijímačem může způsobit fatální úraz elektrickým proudem a ruší se jím platnost záručního listu.

Příznak	Možné řešení
Nic se neobjeví na předním panelu.	<ul style="list-style-type: none"> <li>• Napájení kabel není zastrčen správně.</li> </ul>
Žádný obraz na obrazovce	<ul style="list-style-type: none"> <li>• Přijímač je ve spánkové módu.</li> <li>• Konektor SCART není správně zasunut v TV nebo přijímači.</li> <li>• Na TV je zvolen špatný kanál nebo video vstup.</li> <li>• Úroveň jasu vaší TV je špatně nastavena.</li> </ul>
Žádný zvuk	<ul style="list-style-type: none"> <li>• Konektor SCART není správně zasunut v TV nebo přijímači.</li> <li>• Úroveň hlasitosti je nízká.</li> <li>• Je aktivní funkce ztišení.</li> </ul>
Špatná kvalita obrazu	<ul style="list-style-type: none"> <li>• Úroveň síly signálu je nízká.</li> </ul>
Přijímač nereaguje na příkazy z DO	<ul style="list-style-type: none"> <li>• Baterie jsou vybité nebo špatně vloženy.</li> <li>• DO nemíří na přijímač.</li> </ul>
Přijímač je zapnutý, ale není zvuk ani obraz a objeví se následující upozornění: (Žádný signál, Kanál zamčen, Není dostupný)	<ul style="list-style-type: none"> <li>• Kanál není dostupný.</li> <li>• Kanál je zamčený.</li> <li>• Služba Instalace není dokončena.</li> </ul>
Žádný signál	<ul style="list-style-type: none"> <li>• Úroveň síly signálu je nízká.</li> <li>• LNB nepracuje.</li> <li>• Kabel z LNB je špatně připojený.</li> <li>• Pozice antény je nastavena špatně.</li> </ul>
Provedená nastavení v Menu se změnila	<ul style="list-style-type: none"> <li>• Přijímač ztratil napájení před tím, než přešel do spánkového módu.</li> <li>• Některá uživatelská nastavení mohou být částečně nebo úplně smazána.</li> </ul>